

広報

# 上球磨消防組合

No. 79

平成26年5月

火災・救急・救助は局番なしの**119**番！  
携帯電話からも、局番なしの**119**番！

119



GPS機能付き携帯電話からは、**位置情報で災害地点が表示**されます。

※ 災害地点は、通報している**電話番号**と**世帯主氏名**、災害現場の住所**番地**、近くの**目標物**で決定されます。災害通報は「あわてず」「落ち着いて」「はっきり」と通報しましょう！  
その他の問い合わせは、各課のダイヤルインへ！



総務課 42-3191・**予防課** 42-3184・**通信課** 42-3181  
**消防課** 42-3189・企画課 42-3183



◆発行◆

上球磨消防組合

代表 TEL 42-3181

東分署 TEL 47-8119

<http://www.union.kamikuma-fire.lg.jp/>



第8回 上球磨地区屋内消火栓操法大会



深田小学校 3年生社会科見学

- ◆ 財政事情の公表
- ◆ ベテラン国際柔道大会で金メダル！
- ◆ 屋内消火栓操法大会
- ◆ 初期消火表彰
- ◆ 人命救助表彰
- ◆ 2014年度防火標語

# 財政事情の公表

## 上球磨消防組合告示第12号

地方自治法第243条の3第1項および上球磨消防組合財政事情の公表に関する条例の規定により、財政事情を次のとおり公表する。

平成26年1月8日

上球磨消防組合長 松本 照彦

### 1. 平成24年度歳入歳出状況

#### (1) 歳入

(単位:千円)

款 別	予算額 (A)	補正額 (B)	合計 (C)	収入済額(D)					差引残額 (C)-(D)	収入率 (%)
				4~6月	7~9月	10~12月	1~5月	計		
1. 分担金及び負担金	563,885	△16,267	547,618	284,646	139,500	123,233	262	547,641	△ 23	100.0%
2. 使用料及び手数料	300	0	300	45	190	63	8	306	△ 6	102.0%
3. 国庫支出金	1	0	1	0	0	0	0	0	1	0.0%
4. 県支出金	41	0	41	0	0	0	84	84	△ 43	204.9%
5. 財産収入	71	200	271	0	80	0	742	822	△ 551	303.3%
6. 寄付金	1	0	1	0	0	0	0	0	1	0.0%
7. 繰入金	19,000	6,500	25,500	0	0	0	25,500	25,500	0	100.0%
8. 繰越金	4,000	0	4,000	41,800	0	0	0	41,800	△ 37,800	1045.0%
9. 諸収入	200	1,311	1,511	3	1,335	105	120	1,563	△ 52	103.4%
10. 組合債	1	7,299	7,300	0	0	0	0	0	7,300	0.0%
<b>歳入合計</b>	<b>587,500</b>	<b>△957</b>	<b>586,543</b>	<b>326,494</b>	<b>141,105</b>	<b>123,401</b>	<b>26,716</b>	<b>617,716</b>	<b>△ 31,173</b>	<b>105.3%</b>

#### (2) 歳出

(単位:千円)

款 別	予算額 (A)	補正額 (B)	合計 (C)	支出済額(D)					差引残額 (C)-(D)	支出率 (%)
				4~6月	7~9月	10~12月	1~5月	計		
1. 議会費	364	0	364	10	2	12	308	332	32	91.2%
2. 総務費	48,611	△ 2,268	46,343	5,545	8,157	13,624	8,681	36,007	10,336	77.7%
3. 消防費	519,643	1,311	520,954	172,331	100,204	137,974	137,409	547,918	△ 26,964	105.2%
4. 公債費	17,565	0	17,565	0	8,784	0	8,741	17,525	40	99.8%
5. 諸支出金	1	0	1	0	0	0	0	0	1	0.0%
6. 予備費	1,316	0	1,316	0	0	0	0	0	1,316	0.0%
<b>歳出合計</b>	<b>587,500</b>	<b>△ 957</b>	<b>586,543</b>	<b>177,886</b>	<b>117,147</b>	<b>151,610</b>	<b>155,139</b>	<b>601,782</b>	<b>△ 15,239</b>	<b>102.6%</b>

### 2. 組合財産の状況

種類	数			量		
土地	上球磨消防本部消防署	4,717.00㎡	東分署	1,698.00㎡	計	6,415.00㎡
建物	本部庁舎	999.29㎡	車庫及び資料室	357.73㎡	倉庫	54.79㎡
			東分署	251.24㎡		
車両	指令車、タンク1号車、タンク2号車、救助工作車、高規格救急1号車、救急2号車、救急3号車、マイクロバス、資機材搬送車、指導広報車、ポンプ車(予備車)、東分署ポンプ車、東分署高規格救急車、東分署広報車、事務連絡車、予防広報車					

### 3. 平成25年度予算執行状況 平成25年4月~9月

#### (1) 歳入

(単位:千円)

款 別	予算額 (A)	補正額 (B)	合計 (C)	収入済額(D)			差引残額 (C)-(D)	収入率 (%)
				4~6月	7~9月	計		
1. 分担金及び負担金	507,088	0	507,088	249,382	129,229	378,611	128,477	74.7%
2. 使用料及び手数料	300	0	300	102	48	150	150	50.0%
3. 国庫支出金	1	0	1	0	0	0	1	0.0%
4. 県支出金	41	0	41	0	0	0	41	0.0%
5. 財産収入	17	0	17	0	0	0	17	0.0%
6. 寄付金	1	0	1	0	0	0	1	0.0%
7. 繰入金	1	0	1	0	0	0	1	0.0%
8. 繰越金	3,000	0	3,000	3,029	0	3,029	△ 29	101.0%
9. 諸収入	5,550	0	5,550	2	22	24	5,526	0.4%
10. 組合債	1	0	1	0	0	0	1	0.0%
<b>歳入合計</b>	<b>516,000</b>	<b>0</b>	<b>516,000</b>	<b>252,515</b>	<b>129,299</b>	<b>381,814</b>	<b>134,186</b>	<b>74.0%</b>

#### (2) 歳出

(単位:千円)

款 別	予算額 (A)	補正額 (B)	合計 (C)	支出済額(D)			差引残額 (C)-(D)	支出率 (%)
				4~6月	7~9月	計		
1. 議会費	711	0	711	18	0	18	693	2.5%
2. 総務費	31,237	0	31,237	4,120	7,370	11,490	19,747	36.8%
3. 消防費	462,810	0	462,810	127,497	96,202	223,699	239,111	48.3%
4. 公債費	20,041	0	20,041	0	10,024	10,024	10,017	50.0%
5. 諸支出金	1	0	1	0	0	0	1	0.0%
6. 予備費	1,200	0	1,200	0	0	0	1,200	0.0%
<b>歳出合計</b>	<b>516,000</b>	<b>0</b>	<b>516,000</b>	<b>131,635</b>	<b>113,596</b>	<b>245,231</b>	<b>270,769</b>	<b>47.5%</b>

# ベテラン国際柔道大会で 金メダル



水上村消防団長で消防議員の小野頼年さん（51歳）は、平成25年11月にアラブ首長国連邦の首都アブダビで開催された、国際柔道連盟主催「第5回IJFベテラン国際柔道大会」の50歳から54歳までの81キロ級で見事優勝し、金メダルを獲得されました。

同年9月に講道館（東京都）で開催された、第2回アジアグラウンドマスターズオープン柔道大会では、15キロの減量で挑み準優勝し、全日本柔道連盟の推薦を受けての出場でした。

現地アブダビへは、一人で13時間かけて渡航し、到着後は、大会会場で練習されていたそうです。大会前日は、午前8時半に就寝、当日の午前3時半に起床し、ジョギングにて体調を整え、「調子は良かったが、外国の選手は組みにくく、他の試合を見ても勝てる気はしなかった。」ところが、決勝戦では、スイスの選手相手に「足払い」で技ありを取り、見事優勝されました。その時の感想は、「やっと日本に帰れる。」とのこと、今後は、小中学生の指導に専念されるそうです。



## 屋内消火栓操法大会開催



平成25年11月9日、上球磨消防署において、第8回上球磨地区屋内消火栓操法大会が、管内の各事業所から過去最多の25チーム（男子17チーム、女子8チーム）の参加により開催されました。

前回大会、女子の部優勝の多良木町女性消防隊の尾方さんが選手宣誓を行い競技がスタートしました。各選手は1ヶ月間、仕事の合間に練習を行い、当日はその成果を十分に発揮され、一生懸命に競技しておられました。

大変ご多忙の中、皆様の御協力により、大会が無事終了しました事に感謝申し上げます。



ます。  
次回は、平成27年度に開催しますので、多くの御参加を願います。  
大会成績は次のとおりです。

### 男子の部

- 1位 多良木町役場椎葉班
- 2位 多良木町役場金子班
- 3位 多良木町役場

さいちゅ班

### 女子の部

- 1位 あさぎり町女性消防隊
- 2位 福寿荘今井班
- 3位 公立多良木病院

スマイルチーム

# 局地的大雨から身を守るために！

## ○被害をイメージする

昨年の夏も局地的大雨により、全国各地で大きな被害が発生しましたが、局地的豪雨は水分をたくさん含んだ積乱雲(雷雲)によって引き起こされます。

積乱雲は垂直方向に発達するため、局地的狭い範囲に激しい雨を降らすこととなります。このような局地的大雨が降った場合、魚釣りや川原でのバーベキュー、川遊び、河川工事などをされておられたら、河川の増水濁流被害をイメージし、いち早い避難が要です。

## ○危険を察知する

局地的大雨によって、平成20年7月兵庫県神戸市灘区の新賀川で発生した水難事故では、急激な増水で河川内の親水公園で水遊びをしていた子供たちが流され、5人が亡くなりました。このときの水位は10分間の短時間で、1m30cmも上昇しました。川の上流部で局地的大雨が降った場合など、自分の居る場所で大雨がなくても、近辺の雷鳴や気象状況に充分注意を払う必要があります。



## ○避難の決断は早めに

遊んでいる子供たちや工事中の作業員は、周囲の状況の変化に気付きにくいそうです。保護者や監督者は、最新の気象状況を確認するとともに、空や川の変化の様子を観察し、危険を感じたら、すぐに避難を指示するようにしましょう。

特に、「真っ黒い雲が近づき、周囲が急に暗くなる」「雷鳴が聞こえたり、雷が光ったり、ヒヤッとした冷たい風が吹き出す」などの変化と「大粒の雨や雹」が降り出したら、局地的大雨を予想してください。

# 地震から身を守る

近年、日本各地で大小含め地震が多発しています。地震時にあわてて避難しようとする、転倒したり、揺れが激しい時に火を消そうとすると、誤って鍋のお湯をかぶるなどケガをするおそれがあります。緊急地震速報を受けたり、地震の揺れを感じたら、まず身の安全を最優先しましょう。

また、身の安全を図ることで、ケガを防ぐことができるだけでなく、地震後の避難や救出・救護などの重要な行動に速やかに移行できます。

地震発生時には、まず身の安全を確保することが何よりも大切です。



# ホテル・旅館等に対する「表示制度」が始まります。



平成24年5月に発生した広島県福山市のホテル火災を受けて、総務省消防庁から「防火対象物に係る表示制度の実施について」が通知され、平成26年度から「防火対象物に係る表示制度」が始まります。

この表示制度は、ホテル・旅館等からの申請に基づき消防機関が審査し、消防法令や建築基準法令に定められた防火安全の基準に適合している場合に、消防機関から交付された表示マークを掲出できるものです。この表示制度により、ホテル・旅館等の利用者に対して、建築物の防火安全に関する情報を提供していきます。

詳しくは、当消防本部予防課 (TEL 42-3184) までお願いします。

# インターンシップで訓練 【球磨工 2 年生】

平成 25 年 12 月 3 日から 6 日までの 4 日間、インターンシップで球磨工業高校の 2 年生、3 名（高木凌くん・米良 滉太くん・北崎晃平くん）が来署し、消防の基本となる規律訓練、ホース展張、延長訓練を初日に実施し、2 日目からは本格的な救助資機材を使用しての訓練、ロープ渡過・登はん・降下訓練と慣れない訓練に取り組んでいました。この 4 日間 3 人にとって貴重な体験になったことと思います。

実際に職場の現状を知り今後の就職活動の参考になればと思っております。



## NEWS 上球磨

### 消火器を使い迅速な行動 初期消火表彰



平成 25 年 9 月 18 日、午前 8 時 40 分頃、多良木町内で発生した建物火災で田山宏邦さんが帰宅途中、信号待ちをしていて近くの住宅から煙が上がっているのを発見し、消火器を使用して初期消火されたものです。

この初期消火が無かったならば住宅全体に火災が拡大し周囲の住宅にも延焼危険が及んだと思われます。迅速な行動ありがとうございました。

### 人命救助で表彰

平成 26 年 3 月 22 日午後 1 時 30 分頃、湯前町内で発生した建物火災における人命救助表彰。

深水正行さん、娘の香さん、前田悟さんの 3 人で住宅内にいた寝たきりの女性を救出し避難させたものです。

正行さんは倉庫が燃えているのを発見し、香さんと悟さんと女性を避難させました。救出後、瞬く間に母屋へ燃え移り、この 3 名の助言、行動がなかったら人的被害に及んだと思われるます。

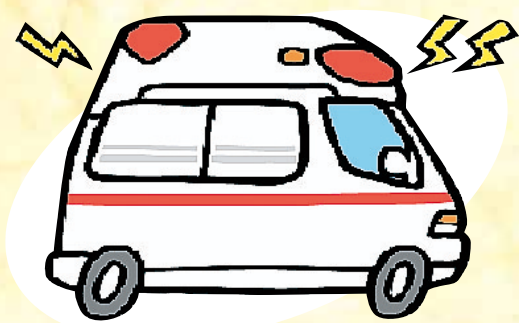
上球磨消防署管内では同様の建物火災が多発しており、火の用心のご協力をお願いします。



## 災害地点へ行くためには…

私たちが、火災、救急、救助等の災害が発生した際、場所を特定するのに、主に電話番号、住所、世帯主等で地図を検索します。

その情報は、町村役場による情報提供によるものであり、転入や世帯主変更など役場への届出がされていないと地図に最新の情報が反映されておらず、場所の特定に時間を要する場合があります。



## 2014年度 「全国統一防火標語」決まる



49回を迎えた全国統一防火標語の募集には、全国から30,120点もの作品が寄せられ厳正な審査の結果「もういいかい 火を消すまでは まだだよ」が選ばれました。

それに伴い、上球磨消防署前、国道沿いの看板を書き換えました。

今年も火の用心をお願いします。

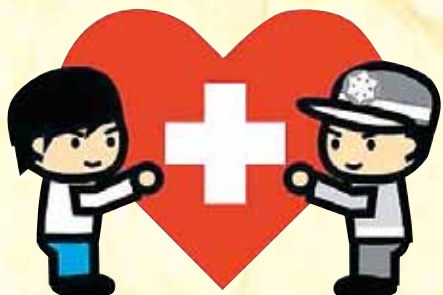
## 定期普通救命講習会

上球磨消防署では毎月第2土曜日に普通救命講習を開催しています。

普通救命講習では3時間で心肺蘇生法やAED、応急手当の方法を学び、もしもの時に備えることができます。平成25年は上球磨管内で1,558件の救急が発生しています。これは管内の約21人のうち1人が救急車を利用していることとなります。

皆さんのすぐそばで人が倒れたり怪我したときに何をすべきか一緒に勉強してみませんか。

上球磨消防署救急隊 42-3189



## 揚煙届と火入れの違い



揚煙届とは正式名称が「火災とまぎらわしい煙又は火災を發するおそれのある行為の届出書」と言います。これは、廃棄物の処理、森林法に基づく火入れの行為に対する許可ではなく、除外指定された焼却についての届出になります。

森林法21条の「火入れ」とは、土地の利用上の目的をもって、その土地の上にある立木竹、雑草、堆積物等を面的に焼却する行為であり、このうち森林又は森林に近接(1km以内)している原野、山岳、荒地その他の土地において行われるものは、森林法第21条第1項に基づき市町村の長の許可(町村役場)を受けなければならないこととされています。

よって、揚煙届は火入れを許可するものではありませんので、あらかじめご了承ください。