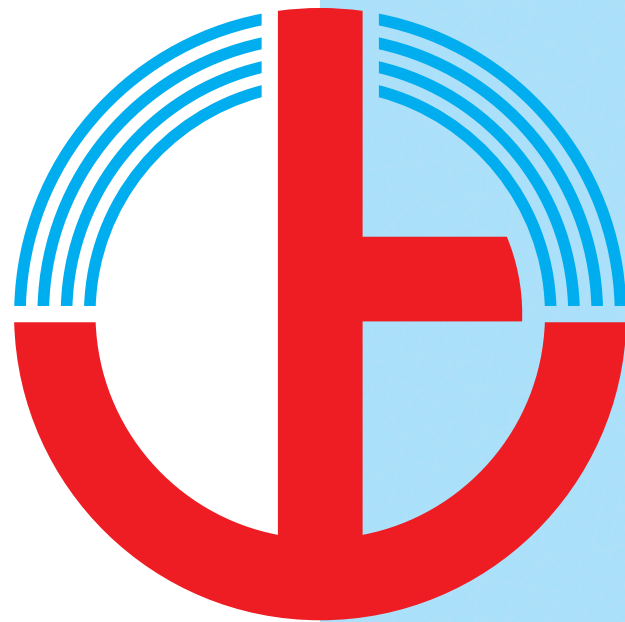


上球磨消防署のシンボルマーク



上球磨の「上」を消防の力強いイメージでタッチし、構成八ヶ町村（あさぎり町合併前）を8本のラインでアレンジ、その礎となることを表現するとともに、全体の丸みは管内が一体となって、災害に対処する様を象徴したものであります。

（赤は消防、青は球磨川を表現）

消
防
年
報

平
成
22
年
版

消 防 年 報

平成 22 年版

〈あさぎり町球磨川マラソン大会〉



あさぎり町文化ホールをスタート・ゴールとする球磨川サイクリングロードを利用した 10km、5km、3km のコースで毎年開催されます。
日本三大急流球磨川の景観を満喫しながら、家族・友達同士で楽しくマイペースで走りぬくマラソン大会です。ゴール後は、あさぎり町の特産品・農産物が当たる、お楽しみ抽選会をお楽しみください！

上 球 磨 消 防 組 合

平成 23 年 刊行

上
球
磨
消
防
組
合

あさぎり町球磨川マラソン大会

あさぎり町球磨川マラソン大会は、球磨川サイクリングロードを利用した毎年恒例の真夏のイベントです。夏休み期間中の子供たちと参加して、マイペースの走りを楽しんでください。

●お問い合わせ先

あさぎり町教育委員会 大会事務局

TEL 0966-45-7228

<http://www.asagiri-town.net/q/aview/34/1724.html>

火災・救急・救助は局番なしの **119** ばん



携帯電話からも局番なしの **119** ばん

(GPS機能付携帯から通報すると災害地点を表示します!)

※固定電話からの災害通報は、通報者の電話番号が通知される
災害連絡専用 42-9119 でも可能です!

〈ただし重要回線ではありませんので回線障害時は119番へ〉

※災害の問い合わせは、**42-3000** 番

その他のダイヤルイン

総務課 42-3191 警防課 42-3183
予防課 42-3184 消防課 42-3189



☎868-0501
熊本県球磨郡多良木町大字多良木3146-1

上球磨消防組合

代表電話 (0966) 42-3181 番
F A X (0966) 42-2547 番

東 分 署

電 話 (0966) 47-8119 番
F A X (0966) 47-8120 番

日頃の注意で火災予防

は し が き

当消防組合は、昭和49年4月発足し、管内住民の皆様の安全を担い消防の業務を行ってまいりました。

現在、平成15年に免田町・須恵村・深田村・上村・岡原村の5町村が合併してあさぎり町となり、水上村・湯前町・多良木町・あさぎり町の4構成町村で、組合が運営されています。また、平成18年10月に念願でありました東分署が水上村に設置され、実働に至りました。これも関係各位、住民の皆様の深いご理解とご協力の賜物と感謝申し上げます。これから、益々管内住民の期待に応えられますよう職員一同、初心を忘れず、精進努力して行きたいと思えます。

この年報は平成22年度中の統計を平成23年3月31日現在で作成したもので、統計上の作成期日でないものは、当該表に記載したそれぞれの年月日によるものです。

目 次

1. 組合の概況

(1) 組合管内図及び面積と人口	1
(2) 組織及び役員名	2
(3) 役員の定数及び任期	2
(4) 消防予算	3
(イ) 予算の概要	3
(ロ) 歳入歳出予算額の推移	4
(ハ) 住民一人当たり及び一世帯当たりの消防費負担割合	4
(ニ) 消防職員一人当たりの人口及び世帯数	4
(ホ) 平成22年度町村別一般会計予算と消防費	4
(5) 組合事業経過概要	5～14
(6) 消防本部及び署の組織	15
(7) 消防本部及び署の事務分掌	16～17
(8) 職員年齢別調	18
(9) 職員配置別調	18
(10) 職員の教養訓練	19
(11) 職員教養研修実施状況	20～21
(12) 技能者別職員数	22

2. 通信業務

(1) 上球磨地方の気象概況	23
(イ) 雨・雪・積雪の日数	23
(ロ) 年間降雨量	23
(ハ) 年間気温・風速状況	24
(ニ) 気象注意報・警報発表状況	24
(2) 月別災害種別調	25
(3) 月別災害覚知種別受信数調	25
(4) 災害通報受信総件数調	26
(5) 災害種別口頭指導の現状調	26
(6) 月別・時間帯別 指令台処理調	27
(7) 緊急通報町村別設置台数と通報処理状況	28
(8) 災害通報施設の設備状況	29
(9) 県防災ヘリ緊急要請状況	29
(10) 災害通報状況グラフ	30
(イ) 町村別災害事案調グラフ	30
(ロ) 災害事案通報別調グラフ	30
(ハ) 災害種別固定119番受報調グラフ	31
(ニ) 災害種別携帯119番受報調グラフ	31
(11) 通信系統図	32～33

3. 警防業務

(1) 車両保有状況	34
(イ) 消防車両	34
(ロ) 消防関係機械器具	35

4. 消防業務

(1) 火災状況	36
(2) 火災概況・グラフ	37
(イ) 月別火災発生状況	37
(ロ) 町村別火災発生状況	37
(ハ) 種類別火災発生状況	38
(ニ) 年別損害額	38
(ホ) 原因別出火件数状況	39
(3) 救助活動状況	40
(4) 緊急車両出動状況	40
(5) 消防水利の現状	41
(6) 東分署火災状況	41

5. 救急業務

(1) 救急概況	42
(イ) 事故種別と月別出動件数	42
(ロ) 事故種別と傷病者程度	42
(ハ) 事故種別と町村出動件数	42
(2) 救急統計グラフ	43~51
(3) 救急出動状況 (東分署)	52

6. 予防業務

(1) 予防関係諸届出受理状況	53
(2) 危険物	53
(イ) 危険物施設数	53
(ロ) 危険物関係諸届出受理状況	54
(ハ) 危険物製造所等の許可状況	54
(3) 建築同意	55
(イ) 建築物申請処理状況	55
(ロ) 建築工事別状況	55
(ハ) 町村別建築申請処理状況	55
(4) 防火対象物の現状	56

7. 消防団

(1) 上球磨消防団連合会事業経過報告	57
(2) 消防団の概況	58
(イ) 多良木町消防団	58
(ロ) 湯前町消防団	59
(ハ) 水上村消防団	60
(ニ) あさぎり町消防団	61~62
(3) 歴代消防団長	63~65

8. 防火クラブ組織

(1) 防火クラブ紹介	66
(イ) 幼年消防クラブ	66
(ロ) 少年消防クラブ	67

1. 組合の概況

- (1) 組合管内図及び面積と人口
- (2) 組織及び役員名
- (3) 役員の定数及び任期
- (4) 消防予算
 - イ. 予算の概要
 - ロ. 歳入歳出予算額の推移
 - ハ. 住民一人当たり及び一世帯当たりの消防費負担割合
 - ニ. 消防職員一人当たりの人口及び世帯数
 - ホ. 平成22年度町村別一般会計予算と消防費
- (5) 組合事業経過概要
- (6) 消防本部及び署の組織
- (7) 消防本部及び署の事務分掌
- (8) 職員年齢別調
- (9) 職員配置別調
- (10) 職員の教養訓練
- (11) 技能者別職員数
- (12) 職員教養研修実施状況



<消防フェスタ開催！意見発表代表を獲得した榎木消防士>

(1) 組合管内図及び面積と人口

区分 町村	面積 (km ²)	山林面積 (km ²)	人口 (人)	世帯数 (戸)	人口密度 (人/km ²)
多良木町	165.86	133.4	10,855	3,881	65.4
湯前町	48.42	35.64	4,486	1,658	92.6
水上村	190.96	125.44	2,503	937	13.1
あさぎり町	159.96	105.66	16,998	5,797	106.6
計	564.73	400.14	34,842	12,273	61.7

(平成 23 年 4 月 1 日現在)



東経130度55分7秒
北緯32度15分2秒
標高156.00m
東西37 南北25

(2) 組織及び役員名

(平成23年4月1日現在)

組 合 議 員

議 長	森 下 孝 幸
副 議 長	小 見 田 和 行
議 員	田 原 健 一
〃	森 崎 勝
〃	坂 本 一 郎
〃	永 井 英 治
〃	松 下 幸 郎

執 行 機 関

組 合 長	松 本 照 彦
副 組 合 長	愛 甲 一 典
〃	鶴 田 正 已
〃	成 尾 政 紀
会 計 管 理 者	松 田 好 史
監 査 委 員	尾 方 惠
〃	松 下 幸 郎

消 防 本 部

消 防 長	石 塚 鉄 郎
-------	---------

(3) 役員の数及び任期

(平成23年4月1日現在)

町 村 名	組 合 長	副 組 合 長	会 計 管 理 者	議 員	監 査 委 員
多良木町	1		1	2	1
湯前町		1		1	
水上村		1		1	(1)
あさぎり町		1		3	
計	1	3	1	7	2
任 期	関係町村の長の中から互選 町村の長の任期	組合長以外の町村 長 町村の長の任期	組合長の町村の会 計管理者の任期	関係町村の議会議 員の任期	議会選出は町村の 議員の任期 識見を有する者 4年

() 内は、議会選出監査委員

(4) 消防予算

イ. 予算の概況 (平成23年度当初予算)

(1) 歳入

(単位：千円)

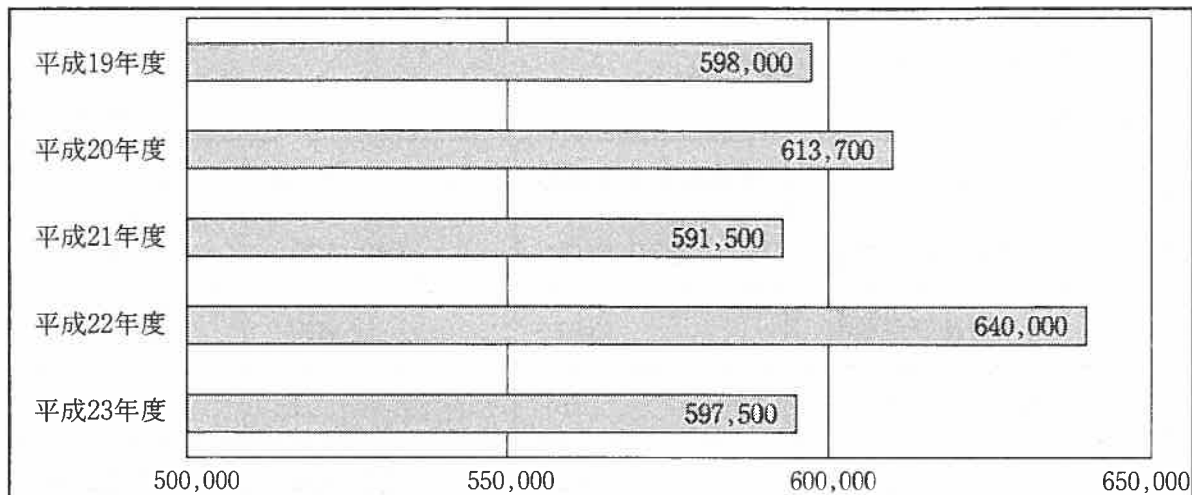
款	平成23年度予算額	平成22年度予算額	比較
1. 分担金及び負担金	570,607	602,477	△31,870
2. 使用料及び手数料	200	400	
3. 国庫支出金	1	1	0
4. 県支出金	45	22,552	△22,507
5. 財産収入	27	75	△48
6. 寄附金	1	1	0
7. 繰入金	10,000	10,000	0
8. 繰越金	4,000	4,300	△300
9. 諸収入	4,619	194	4,425
10. 組合債	8,000	0	8,000
合計	597,500	640,000	△42,500

(2) 歳出

(単位：千円)

款	平成23年度予算額	平成22年度予算額	比較
1. 議会費	361	711	△350
2. 総務費	39,253	62,624	△23,371
3. 消防費	538,962	558,959	△19,997
4. 公債費	17,645	16,361	1,284
5. 諸支出金	1	1	0
6. 予備費	1,278	1,344	△66
合計	597,500	640,000	△42,500

ロ. 歳入歳出予算額の推移



ハ. 住民1人当たり及び1世帯当りの
消防費負担割合

(単位：円)

人口1人当たりの消防費 (常備消防費)	1世帯当たりの消防費 (常備消防費)
19,601	55,647

ニ. 消防職員1人当たりの人口及び世帯数

職員数	人口	世帯数
67	34,842	12,273
職員1人当たり	520	183

ホ. 平成22年度町村別一般会計予算と消防費(当初)

(単位：千円)

区分 町村名	一般会計 予算額	平成22年度 需要額	消防費 予算額	消防費内訳		構成比 (%)
				常備	非常備	
多良木町	6,223,382	217,124	228,428	186,549	41,879	3.7
湯前町	2,329,260	108,026	111,297	91,389	19,908	4.8
水上村	2,097,000	77,714	85,160	67,353	17,807	4.1
あさぎり町	10,483,773	390,188	405,458	337,661	67,797	3.9
計	21,133,415	793,052	830,343	682,952	147,391	3.9

(5) 組合事業経過概要

年 月	経 過 事 項
48 6	上球磨消防組合設立協議会（同日設立委員会）
10	政令指定申請
49 2	消防組織法第10条に規定する政令指定を受ける
"	職員採用試験
"	組合設立知事認可
4	上球磨消防組合設立
"	組合長に多良木町長恒松良一郎氏就任
"	組合議会議長に笹淵弘之氏就任
"	収入役に山下譲氏就任
"	監査委員に西孝一郎氏（学識）星原秀雄氏（議会）選任
"	消防本部発足 旧多良木高校跡仮事務所開設 職員14名採用
"	県消防学校5名入校（第15期生）
5	昭和49年第1回組合議会臨時会（庁舎建設契約）
"	消防本部へ指令車配置
"	庁舎建設工事着工
6	消防長に赤池末夫氏就任（嘱託）
7	職員21名採用 県消防学校入校（第16期生）
"	消防署へ救急車配置
"	消防署へポンプ自動車配置
"	昭和49年第2回組合議会臨時会（条例）
8	消防署へ水槽付ポンプ自動車配置
9	昭和49年第3回組合議会臨時会（公平委員会の事務委託）
"	庁舎落成
"	無線基地局1、移動局6開局
10	防災、消防、救急業務実働開始
50 2	防火管理者講習会（修了者97名）
3	消防署へ救急車2号配置
6	議長に堤行信氏就任
"	議会選出監査委員に溝口保男氏就任
7	無線移動局開局（しょうぼうかみくま救急2）
9	昭和50年第2回組合議会臨時会（条例、補正予算、決算認定）
"	職員3名採用
"	県消防学校3名入校（第18期生）
11	危険物取扱主任者試験準備講習会
51 3	消防長赤池末夫氏退任
"	消防長に柳原輝男氏就任
6	消防署へ救急車3号配置（農協共済寄贈）
8	防火管理者講習会（修了者77名）
9	水難救助用ボート購入（船外機付）
11	補助訓練塔工事着工
12	補助訓練塔完成
52 2	組合長に那須始氏就任
4	県消防長会春季総会開催（於 水上村市房総合センター）
6	監査委員に野田昭三氏（学識）就任
9	槻木無線中継局舎工事着工
10	" 完成
"	消防展覧会開催（於 多良木町町民広場）
11	槻木無線中継所開局
"	小型ポンプ購入（林野火災用）
"	林野火災用可搬式散水装置購入（5個）
12	救助工作車購入
"	消防無線消防上球磨5 救急3開局
53 2	林野火災空中消火資機材操法訓練（主催：熊本県・営林局・上球磨消防組合 於 須恵村）
3	気象観測機械設置工事着工
4	" 完成
"	職員2名採用 県消防学校入校（第21期生）
8	防火管理者講習会（修了者79名）
54 4	庁舎増築（仮眠室・事務室）工事入札
5	" " 工事着工

年 月	経 過 事 項
54 6	議長に堤行信氏就任
" "	議会選出監査委員に星原重郎氏選任
8	庁舎増築工事落成
10	実働5周年記念消防団親善駅伝大会
55 1	林野火災用可搬式散水装置購入(50個)
3	消防署長深水徳三郎氏退職
4	欠員補充により1名採用 県消防学校初任科入校(第23期生)
5	訓練場夜間照明設置工事完成
7	防火管理者講習会(修了者68名)
" "	少年消防クラブ育成会結成
" "	収入役に田原信一氏就任
8	一斉指令及びテレホンサービス装置取付工事完成
" "	救助技術大会(全国)出場(1名)
" "	少年消防クラブ合宿訓練(46名参加)
9	消防長柳原輝男氏死亡退職
" "	第2代消防長合同葬
10	消防長に宮原龍幸氏就任
12	監査委員に野田昭三氏(学識)再任
56 2	組合長に久保田兵吾氏就任
3	職員研修(24名)
4	県消防学校初任科欠員補充採用1名入校(第24期生)
56 5	議員全員協議会(規約改正)
6	訓練場用地(3,142m ²)取得
7	気象観測機取付工事
8	組合規約改正
57 3	訓練場用地(1,575m ²)取得
9	訓練場造成工事完成
10	車両用ピット建設
11	車庫及び資料室建設工事完成
12	組合規約改正
58 3	救急車更新
5	議長に酒井香苗氏就任
" "	議会選出監査委員に河野金一氏選任
8	庁舎前舗装工事完了
" "	屋外便所新築工事完了
9	指令車更新
59 4	職員2名採用 県消防学校初任科2名入校(第27期生)
" "	県消防長会春季総会開催(於 多良木町多目的研修センター)
7	収入役に家城昭彦氏就任
8	防火管理者講習会(修了者55名)
9	上球磨消防組合発足10周年記念式典
10	第一回幼年消防大会
11	指導広報車配置(財・日本防火協会寄贈)
12	監査委員(学識)に野田昭三氏再任
60 3	昭和60年第1回組合議会定例会(条例、予算)
6	指導広報車配置(岩下兄弟合資会社寄贈)
" "	県下予防担当者会(於 多良木町多目的研修センター)
8	救急2号車配置(財・日本消防協会寄贈)
12	議長に榎元七郎氏就任
61 4	消防及び救急業務相互応援協定締結 (小林市・えびの市・須木村及び西諸広域行政組合と、多良木町・上村及び上球磨消防組合)
6	河川情報センター専用端末装置業務開始
61 7	職員採用1名(欠員補充)
10	県下総務担当者会(於 免田町総合福祉センター)
12	救急活動に関する消防総合応援協定の締結 県下14消防本部
62 4	職員3名採用 県消防学校初任科4名入校(第30期生)
6	議長に那須均氏就任
" "	議会選出監査委員に北村龍三氏選任
8	県総合防災訓練(於 錦町 林野、油火災、水害)
10	庁舎増築工事完了
" "	通信機器移設工事完了
" "	市町村防災行政無線非常通報システム工事完了
" "	消防ポンプ自動車(BD-1)更新

年 月	経 過 事 項
62 11	免田町防災行政無線非常通報システム運用開始
63 3	岡原村・須恵村防災行政無線非常通報システム運用開始
4	深田村防災行政無線非常通報システム運用開始
5	上村防災行政無線非常通報システム運用開始
8	防火管理者講習会（修了者33名）
12	監査委員（学識）に野田昭三氏再任
H元 2	組合長に那須孝人氏就任
6	緊急自動車兼事務連絡車を配置
"	予防広報車を配置
7	湯前町防災行政無線非常通報システム運用開始
9	水槽村消防ポンプ自動車更新（社団法人 日本損害保険協会寄贈）
2 2	水上村防災行政無線非常通報システム運用開始
4	職員2名採用 県消防学校初任科2名入校（第33期生）
7	県下危険物担当者会（於 免田町総合福祉センター）
"	防火管理者講習会（修了者39名）
3 3	消防長宮原龍幸氏退職
4	消防長に長谷政勝氏就任
"	職員1名採用（欠員補充） 県消防学校初任科1名入校（第34期生）
6	議長に小野信親氏就任
"	議会選出監査委員に万江義富氏選任
"	交替制勤務を二部制から三部制へ移行
7	マイクロバスを配置（岩下兄弟合資会社寄贈）
11	県下消防長会秋季総会（於 水上村市房総合センター）
4 4	緊急通報システム運用開始
8	救急1号車更新（財・日本消防協会寄贈）
12	監査委員に伊藤章（学識）就任
5 1	救助工作車Ⅱ型を配置
3	高規格救急自動車を配置（味岡建設株式会社寄贈）
4	職員3名採用 県消防学校初任科3名入校（第36期生）
6	議会選出監査委員に西岩人氏選任
6 4	救急救命東京研修所入校1名（第6期）
10	救急救命東京研修所入校1名（第7期）
11	第2回熊本県幼年消防大会（於 多良木町民体育館）
"	上球磨消防組合発足20周年記念式典
7 3	消防緊急通信指令装置Ⅰ型設置
4	救急救命九州研修所入校1名（第1期）
6	議長に北村龍三氏就任
"	議会選出監査委員に北川嘉郎氏選任
8	消防緊急通信指令装置落成式
10	救急救命九州研修所入校1名（第2期）
12	収入役に高澤正光氏就任
"	消防長長谷政勝氏退職
8 1	消防長に那須真人氏就任
2	監査委員に那須均氏（識見者）就任
4	職員1名採用（欠員補充） 県消防学校初任科1名入校（第39期生）
"	救急救命九州研修所入校1名（第3期）
8	指令車更新（岩下兄弟合資会社寄贈）
12	監査委員に松田實氏（識見者）就任
9 2	救急1号車に救急資機材9項目を整備
4	県下消防長会春季総会（於 須恵村文化ホール）
"	熊本県消防職員意見発表大会（於 須恵村文化ホール）
9	消防長那須真人氏死亡退職
10	消防長に大石幹雄氏就任
10 3	救急車更新（熊本県共済農業組合連合会寄贈）
4	救急救命九州研修所入校1名（第7期）
"	職員1名採用（欠員補充） 県消防学校初任科1名入校（第41期生）
10	救急救命九州研修所入校1名（第8期）
11 3	消防長大石幹雄氏退職
4	消防長に山本侘氏就任
"	職員1名採用（欠員補充） 県消防学校初任科1名入校（第42期生）
6	議長に井上光男氏就任
"	議会選出監査委員に松本義高氏選任
10	救急救命九州研修所入校1名（第10期）

年 月	経 過 事 項
11 10	県下消防署長会（於 湯前町湯楽里）
12 3	消防ポンプ自動車を水槽付に更新（消防ポンプ自動車は予備車に）
4	職員1名採用（欠員補充） 県消防学校初任科1名入校（第43期生）
7	防火管理者講習会（修了者33名）
8	救助技術大会（全国）出場（1チーム）
9	県下総務担当者会（於 湯前町湯楽里）
10	高規格救急自動車を配置
13 4	職員1名採用 県消防学校初任科1名入校（第44期生）
"	熊本県防災消防航空隊へ椎葉一浩副士長（救急救命士）を派遣
6	城南ブロック消防長会議（於 湯前町湯楽里）
7	指導広報車更新
9	県下救急担当者会（於 湯前町保健センター）
"	上球磨地区総合防災訓練（主催：上球磨消防組合・水上村 共催：熊本県防災消防航空隊・日赤熊本県支部 協力：熊本県警多良木警察署・熊本県市房ダム管理所）
10	救急救命九州研修所入校1名（第14期）
14 1	消防ポンプ自動車（CD-I）配備（社団法人 日本損害保険協会寄贈）
5	城南ブロック署長会議（於 消防本部会議室）
6	県下危険物担当者会（於 須恵村文化ホール）
7	防火管理者講習会（修了者20名）
10	救急救命九州研修所入校1名（第16期）
15 5	城南ブロック警防課長会議（於 消防本部会議室）
6	議長に中村甚介氏就任
"	議会選出監査委員に上村豊一氏就任
16 4	職員1名採用（欠員補充） 県消防学校初任科1名入校（第47期生）
"	救急救命九州研修所入校1名（第19期）
"	第7回熊本県救急教育セミナー（於 せきれい館）
5	議長に桑原武夫氏就任
"	議会選出監査委員に松下幸郎氏就任
6	上球磨消防組合分署設置協議会設立
11	城南ブロック署長会議（於 消防本部会議室）
17 1	監査委員に尾方恵氏（識見者）就任
3	高規格救急自動車配備（社団法人 日本損害保険協会寄贈）
"	消防長山本侑氏退職
4	消防長に西山晴男氏就任
"	職員2名採用（欠員補充） 県消防学校初任科2名入校（第48期生）
"	城南ブロック理事会会議（於 消防本部会議室）
6	城南ブロック予防担当者会議（於 消防本部会議室）
7	上球磨消防組合分署設置場所選定会議事務担当者会議
"	上球磨消防組合分署設置場所選定会議
10	県消防長会秋季総会（於 湯前町湯楽里）
11	自主防災組織結成促進会議
18 3	消防広域再編会議
"	東分署造成工事現場説明会（管内業者10社）
"	熊本県MC協議会
"	東分署土地造成工事入札（水上役場）武田建設落札
"	上球磨地区MC協議会
4	熊本県消防学校教官として高島浩典司令補を派遣
"	職員11名採用 県消防学校初任科10名入校（第49期生）
"	上球磨地区危険物安全協会総会
"	城南ブロック協議会理事会（人吉市）
"	熊本県事故防止連絡協議会設立総会（熊本市）
5	東分署建設設計業務委託指名入札 美建設設計事務所落札
"	美建設設計事務所と業務委託契約
"	造成工事竣工検査（水上村役場総務課、建設課立会い）
"	椎葉村と救急業務取決め書についての会議
"	熊本県危険物安全協会総会（熊本市）
"	熊本県消防救助技術大会陸上の部（県消防学校）
6	正副組合長会・分署設置協議会
"	消防協会球磨支部総会
"	全国消防長会春季総会（横浜市）
"	平成17年度決算監査
"	熊本県消防救助技術大会水上の部
"	東分署建設工事入札（武田建設落札）

年 月	経 過 事 項
18	7 東分署建設起工式
	” 防火管理者講習（セキレイ館）
	” 城南ブロック総務課長会議（湯前町湯楽里）
	” 球磨郡消防操法大会
	” 東分署上棟式
	” 人吉球磨地区建築協会総会
	8 薬剤投与研修（星原副土長）
	” 東分署舗装工事入札（武田建設落札）
	” 熊本県消防操法大会（人吉市）
	” 熊本県警防通信担当課長会議（湯前町湯楽里）
	9 熊本県消防広域再編会議
	” 救急救命士資格取得研修（石塚賢宏消防士）
	” 熊本県MC協議会
	” 上球磨地区危険物安全協会役員会
	” 正副組合長会
	” 東分署建設工事竣工検査
	” 熊本県消防学校初任科卒業式
	” 東分署落成式・祝賀会
	” 臨時議会（条例改正・補正予算）
	” 職員採用試験（第1次）
	10 東分署開署式
	” 防災消防航空隊との意見交換会
	” 消防救急無線デジタル化推進協議会
	” 全国消防操法大会（ポンプ車の部・湯前町消防団11位）
	” 熊本県消防長会秋季総会（水俣市）
	” 職員採用試験（第2次）体力試験
	” 城南ブロック消防本部、管内町村合同訓練
	11 幼年消防大会
	” 町村防災システム会議（町村長出席）
	” 全国消防長会九州支部研修会（佐賀市）
	” 城南ブロック消防職員特別研修会
	” 熊本県消防広域再編会議
	” 上球磨地区MC協議会
	12 第2回定例議会（条例・補正予算・決算認定）
19	1 上消連放水競技大会
	” 熊本県救急教育セミナー（須恵文化ホール）
	” 上球磨地区危険物安全協会役員会
	” 消防学校救急科入校（3名）
	” 平成19年度当初予算査定（町村財政担当課長）
	2 消防救急無線デジタル化推進協議会
	” 甲種防火管理者講習会
	” 熊本県消防協会理事会・評議員会
	3 第1回定例会
	” 上球磨地区MC協議会
	4 県消防学校初任科入校式（2名入校）
	” 城南ブロック協議会理事会（水俣市）
	” 上球磨地区危険物安全協会総会
	” 熊本県MC協議会
	5 熊本県危険物安全協会総会（熊本市）
	” 熊本県消防長会春季総会・職員意見発表会（八代市）
	” 県危険物事故防止協議会総会（熊本市）
	” 熊本県消防広域再編検討委員会（熊本市）
	” 熊本県消防設備保守協会創立30周年記念式典
	” 県消防殉職者慰霊祭（護国神社）
	” 消防協会理事会・評議員会
	” 全国消防長会救急委員会（大阪府高槻市）
	6 県消防救助技術大会（陸上の部）
	” 全国消防長会春季総会（名古屋市）
	” 城南ブロック警防通信課長会議（管内）
	” 県防災消防航空隊との意見交換会
	” 水槽付ポンプ車入札会
	” 消防協会球磨支部総会
	” 上球磨消防団連合会総会

年 月	経 過 事 項
19 6	県消防救助技術大会（水上の部）
"	平成17年度決算監査
7	事務連絡車贈呈式
"	町村防災システム会議
"	九州地区救助技術指導大会（北九州市）
"	町村防災システム会議（町村長出席）
8	人命救助功績表彰
"	上球磨消防団連合会幹部会
"	町村防災システム会議
"	球磨川水質汚濁対策会議
9	熊本県総合防災訓練（球磨村・水上村）
"	町村防災システム会議
"	職員採用試験
"	上球磨地区危険物安全協会役員会
"	県消防学校初任科卒業式（2名卒業）
"	消防広域再編幹事会
10	上球磨消防組合33周年記念行事
"	受変電設備入札会
"	職員採用体力試験
"	県消防長会秋季総会（天草市）
"	九州支部救急担当課長会議（熊本市）
11	屋内消火栓操法大会
"	職員採用面接試験
"	大規模災害対応訓練（湯前町グリーンパレス）
"	秋の火災予防ゲートボール大会
"	町村防災システム会議
"	全国女性消防団員熊本大会（県立劇場）
"	上消連幹部会
"	球磨地域救急医療専門部会（人吉市）
12	球磨人吉消防ラッパ吹奏大会（須恵文化ホール）
"	上球磨地区MC協議会
"	第2回定例議会
"	熊本県消防広域再編検討委員会（熊本市）
20 1	上消連放水競技大会
"	上球磨地区危険物安全協会役員会
"	水槽付消防ポンプ自動車納車
"	熊本県MC協議会
2	町村防災システム会議
"	平成20年度当初予算査定（町村財政担当課長）
"	上球磨地区住宅防火対策推進協議会設立総会
"	上消連幹部会
"	熊本県消防協会理事会・評議員会
3	第1回定例会
"	退職者慰労会
4	県消防学校初任科入校式（2名入校）
"	城南ブロック協議会理事会（八代市）
"	上球磨地区危険物安全協会総会
"	熊本県MC協議会
"	消防広域化の推進に関する説明会（県庁）
"	熊本県高圧ガス保安協会総会（熊本市）
"	熊本県消防長会春季総会・職員意見発表会（水俣市）
"	市町村及び消防本部等国民保護・防災・消防担当者会議（熊本市）
"	第八師団創隊46周年記念行事参加
5	全国消防長会九州支部総会（大分市）
"	日本救急医学会九州地方大会（佐賀市）
"	熊本県危険物安全協会総会（熊本市）
"	消防協会球磨支部総会
"	熊本県労働基準協会人吉支部総会（人吉市）
"	全国消防長会救急委員会（鹿児島市）
"	県消防殉職者慰霊祭（護国神社）・県消防協会理事会、評議員会
"	県消防救助技術大会（陸上の部）
"	球磨地方防災会議・球磨地方水防連絡会議
"	消防指令システム整備事業入札

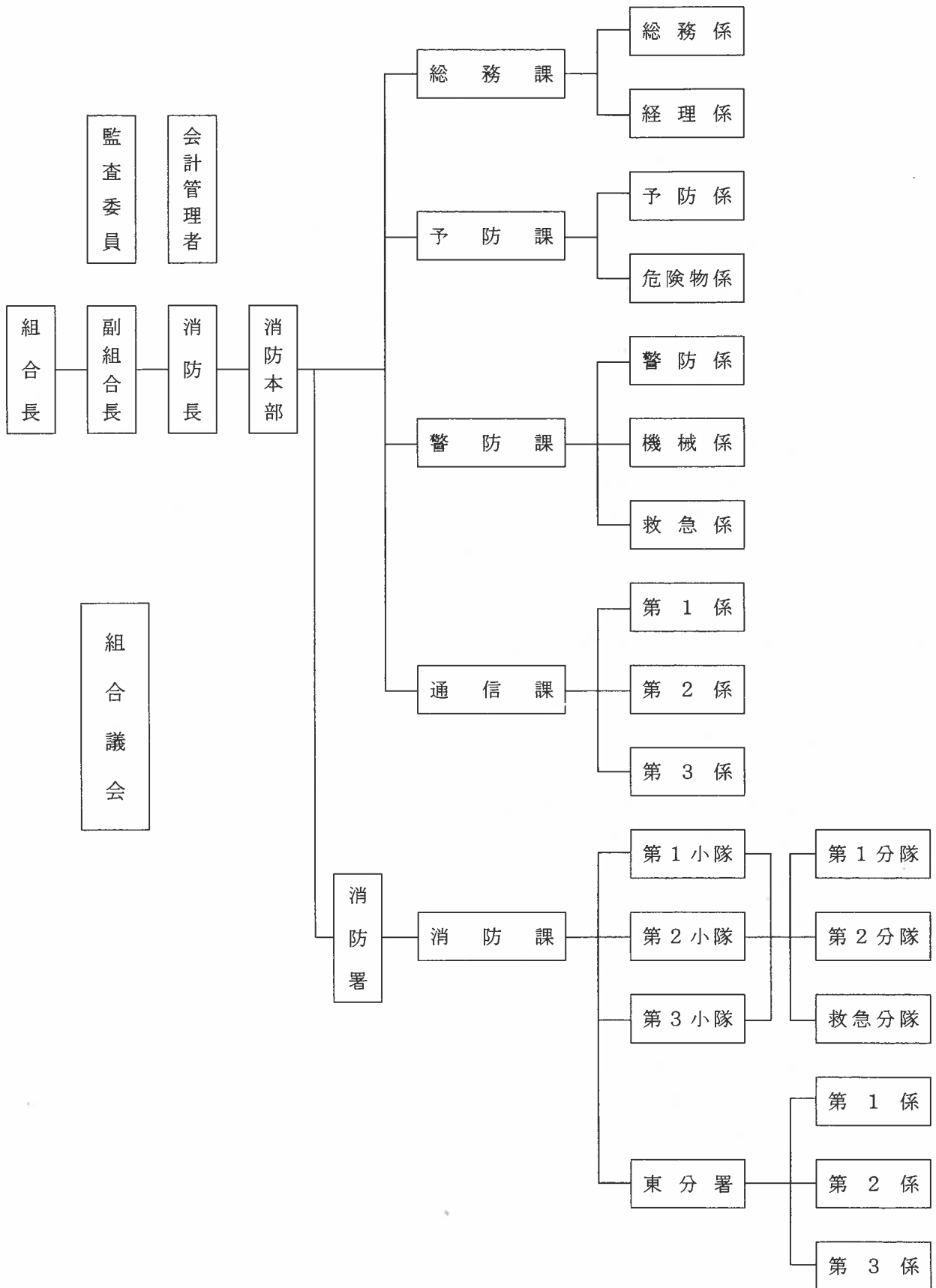
年 月	経 過 事 項
20	6 全国消防長会春季総会（東京都）
	除細動器入札
	空気ジャッキ購入事業入札
	日本臨床救急医学会（東京都）
	県消防救助技術大会（水上の部）
	上球磨地区危険物安全協会役員会
	平成19年度決算監査
	7 九州地区救助技術指導大会（沖縄県）
	上住協総会、上球磨消防団連合会幹部会
	球磨川水質汚濁対策会議
	総務課長会（熊本市）
	熊本県救急教育セミナー（熊本赤十字病院）
	急流救助研修（相良村）
	城南ブロック予防担当課長会議（八代市）
	救急フォーラム（グランメッセ熊本）
	球磨郡消防操法大会（水上村、親水公園）
	熊本県警合同潜水訓練（熊本市）
	8 城南ブロック消防本部水難救助合同訓練（球磨村）
	人命救助功績表彰
	空気ジャッキ購入事業竣工
	熊本県消防長会予防危険物担当課長会議
	熊本県消防操法大会（阿蘇市）
	九州地区消防実務講習会（久留米市）
	熊本県消防長会総務課長会議（阿蘇市）
	人権問題指導者育成講座（熊本市）
	地域福祉トップセミナー（熊本市）
	熊本県総合防災訓練（益城町・消防学校）
	9 熊本県防災・国民保護セミナー（県庁）
	住宅防火対策推進シンポジウム（福岡市）
	熊本県消防長会警防・通信担当者会議（菊池市）
	熊本県消防長会救急担当者会議（宇城市）
	職員採用試験
	除細動器購入契約
	上球磨地区危険物安全協会視察研修（長崎市）
	県消防学校初任科卒業式（2名卒業）
	城南4消防本部協議会理事会（八代市）
	第7回消防広域セミナー（熊本市）
	10 上球磨消防組合34周年記念行事
	幼年消防大会
	職員採用体力試験
	県消防長会秋季総会（山都町）
	九州支部救急担当課長会議（大分県・日出町）
	職員採用面接試験
	11 秋の火災予防ゲートボール大会
	第2車庫屋根塗装工事入札
	消防指令システム中間検査（岩手県一関市）
	平成20年度消防長会研修会（長崎市）
	水質事故処理訓練（人吉市）
	上消連幹部研修（熊本市）
	熊本県消防長会予防研修会
	城南ブロックにおける消防広域化推進に関する担当課長会議（八代市）
	12 上消連幹部会
	初期消火功績表彰
	全国消防救助シンポジウム（東京都）
	上球磨地区MC協議会
	第2回定例議会
	第2車庫屋根塗装工事落成
21	1 上消連放水競技大会
	上球磨地区危険物安全協会役員会
	町村財政担当者会議
	薬剤投与研修（済生会熊本病院・前田副士長）
	城南ブロック消防広域化推進協議会設立準備会代表者会議（八代市）
	危険物安全協会等事務担当者会議（熊本市）

年 月	経 過 事 項
21 1	全国救急隊員シンポジウム (益城町)
"	九州消防情報通信シンポジウム (鹿児島市)
2	人命救助功績表彰
"	平成21年度当初予算査定 (町村財政担当課長)
"	熊本県消防長会予防担当者会議 (熊本市)
"	上消連幹部会
"	熊本県消防協会理事会・評議員会
"	城南ブロック消防本部協議会 (人吉市)
"	城南ブロック消防本部協議会 (臨時総務課長会・人吉市)
"	平成21年度第1回球磨地域保健医療推進協議会救急医療専門部会 (人吉市)
"	熊本県南救急カンファレンス (宇城市)
"	熊本県MC協議会 (熊本市)
"	消防本部湯沸し室改修工事随意契約
"	熊本県救急教育セミナー (山鹿市)
3	通信課事務室改修工事随意契約
"	自衛隊・城南ブロック消防本部協議会連絡会議 (八代市)
"	熊本県MC協議会事後検証会 (熊本日赤病院)
"	消防指令システム整備事業落成
"	通信課事務室改修工事竣工
"	消防本部湯沸し室改修工事竣工
"	城南ブロック消防広域化協議会設立準備会 (第2回・八代市)
"	第1回定例会
"	退職者慰労会
"	消防団長・消防長・署長OB会 (第19回)
"	第8特科連隊53周年記念行事
"	消防長西山晴男氏退職
4	消防長に村山幸典氏就任
"	県消防学校初任科生入校式 (2名)
"	城南4消防本部協議会理事会 (新辰巳)
"	県消防長会春季総会・職員意見発表会 (天草市)
"	上球磨地区危険物安全協会総会
"	上球磨地区MC協議会
"	第8師団創隊47周年記念行事
5	全国消防長会九州支部総会・職員意見発表会 (佐賀市)
"	県危険物安全協会総会及び設立祝賀会 (熊本市)
"	消防協会球磨支部総会 (湯楽里)
"	全国消防長会予防委員会 (豊中市)
"	県消防殉職者慰霊祭 (護国神社)、県消防協会理事会、評議員会
"	正副組合長会、臨時議会
"	上球磨地域住宅防火対策推進協議会総会 (消防本部)
"	上球磨消防団連合会総会 (湯楽里)
6	県消防救助技術大会陸上の部 (熊本県消防学校)
"	H20年度決算監査
"	上球磨地区危険物安全協会役員会
"	消防大学入校 (幹部科)
"	正副組合長会 (総務課長含む)
"	城南ブロック消防本部警防通信担当課長会議 (水俣市)
"	県消防救助技術大会水上の部 (宇城広域消防本部)
7	議会全員協議会
"	九州地区救助技術指導会 (熊本県消防学校)
"	城南ブロック消防本部総務課長会議 (八代市)
"	値賀和利氏叙勲祝賀会 (新辰巳)
"	消防大学卒業 (幹部科)
"	高規格救急車入札会
"	上住協総会、上球磨消防団連合会幹部会議 (彦六)
8	城南ブロック消防本部予防課長会 (上球磨)
"	県消防長会総務課長会議 (人吉市)
"	消防大学入校 (救助科)
"	第1回県女性消防操法大会 (城南町)
"	県消防長会予防危険物担当課長会 (玉名市)
"	正副組合長会、臨時議会
"	熊本県防災消防航空隊との合同訓練 (市房山)
"	城南ブロック署長会 (人吉市)

年 月	経 過 事 項
21	8 上球磨危険物安全協会研修 (大牟田三池港)
"	" 県総合防災訓練 (山鹿市)
"	9 県消防長会警防通信担当課長会議 (高遊原南)
"	" 人吉新聞創刊50周年記念祝賀会
"	" 上球磨地区危険物安全協会役員会
"	" 職員採用試験 (人吉高校)
"	" 県消防学校初任科卒業式
10	上球磨消防組合実働35周年記念行事
"	" 県消防長会救急担当課長会 (山鹿市)
"	" 県救急教育セミナー (御船町)
"	" 職員採用体力試験
"	" 県消防長会秋季総会 (八代市)
"	" 屋内消火栓操法大会 (本部)
"	" 広域化協議会幹事会 (八代鏡消防署)
11	大規模災害対応訓練 (菊池市)
"	" 広域化協議会 (八代鏡消防署)
"	" 九州地区消防長会研修会 (宮崎市)
"	" 職員採用面接試験
"	" 第2回定例議会
"	" 18回全国救急隊員シンポジウム (金沢市)
"	" 秋の火災予防週間
12	上消連幹部会 (多良木町吉鶴)
"	" 上球磨地区MC協議会
"	" 球磨人吉ラッパ吹奏競技大会 (須恵文化ホール)
"	" 鬼塚孝氏叙勲祝賀会 (ポッポー館)
"	" 救助工作車入札会
22	1 上消連放水競技大会
"	" 上球磨地区危険物安全協会役員会
"	" 第32回熊本県救急教育セミナー (あさぎり町須恵文化ホール)
"	" 正副組合長会、臨時議会
2	広域化協議会幹事会 (八代広域消防本部)
"	" 臨時消防長会 (KKRホテル)
"	" 平成22年度当初予算査定 (町村総務課長)
"	" 上消連幹部会 (水上村やまちゃん)
3	正副組合長会
"	" 第8特科連隊54周年記念行事
"	" 22年第1回定例議会
"	" 消防フェア (1日消防長・元プロ野球投手「野田浩司氏」)
"	" 熊本県消防協会評議員会 (ホテルニューオータニ熊本)
4	県消防学校入校式 (6名)
"	" 城南4消防本部協議会理事会 (人吉下球磨消防本部)
"	" 県消防長会春季総会・意見発表会 (上益城消防本部)
"	" 上球磨地区危険物安全協会総会 (湯前町 とへる)
"	" 上球磨地区MC協議会 (公立多良木病院)
"	" 第8師団創隊48周年北熊本駐屯地開設53周年記念行事
"	" 全国消防長会九州支部総会・意見発表会 (鹿児島市)
"	" 消防団長・消防長・署長OB会 (吉鶴)
5	全国消防長予防委員会 (石巻市)
"	" 熊本県危険物安全協会総会 (ホテル日航熊本)
"	" 全国消防長会総会・意見発表会 (千葉市)
"	" 上球磨消防団連合会総会 (湯楽里)
"	" 熊本県殉職者慰霊祭 (熊本護国神社)・熊本県消防協会評議員会 (ホテルニューオータニ熊本)
"	" 第36回熊本県消防救助技術大会陸上の部 (熊本県消防学校)
6	第4回城南ブロック消防広域化協議会幹事会 (八代広域消防本部鏡消防署)
"	" 仮眠室改修工事入札会 (武田建設落札)
"	" 自衛隊・城南ブロック消防本部協議会研修連絡会 (ホワイトパレス八代)
"	" 上球磨消防団連合会新入団員教育訓練 (多良木町民体育館)
"	" 決算監査 (消防本部)
"	" 第36回熊本県消防救助技術大会水上の部 (人吉市民プール)
"	" 城南4消防本部協議会臨時理事会 (八代広域消防本部)
7	上球磨消防組合議員懇談会 (上球磨消防本部)
"	" 九州地区救助技術指導会 (大分市)
"	" 球磨郡消防操法大会 (錦町グラウンド)

年 月	経 過 事 項
22	7 第3回城南ブロック広域化協議会（八代広域消防本部）
	上球磨消防団連合会幹部会議（あさぎり町彦六）
	8 中村甚介氏叙勲祝賀会（あさぎり町ポッポー館）
	城南4消防本部協議会臨時理事会（八代広域消防本部）
	熊本県消防長会予防担当課長会議（菊池広域連合）
	第28回熊本県消防操法大会（荒尾市）
	防火管理者資格取得講習会（あさぎり町せきれい館）
	城南ブロック消防本部協議会潜水隊合同訓練（八代広域消防本部）
	9 熊本県総合防災訓練（人吉市）
	上球磨危険物安全協会研修（鹿児島）
	城南4消防本部協議会臨時理事会（八代広域消防本部）
	上球磨危険物安全協会3回役員会（上球磨消防組合会議室）
	城南ブロック消防本部協議会署長会議（水俣芦北消防本部）
	平成22年度職員採用試験（球磨商業高校）
	平成22年度初任科卒業式（熊本県消防学校）
10	国民保護、テロ災害訓練（熊本市）
	熊本県消防協会評議員会（ホテルニューオータニ熊本）
	九州緊急援助隊合同訓練（鹿児島）
	上球磨消防組合実働36周年記念行事
	全国消防長会予防委員会（敦賀市）
	熊本県消防長会秋季総会（阿蘇市）
	平成22年度職員採用2次試験
11	第17回上球磨地域幼年消防大会（上球磨消防本部）
	公立多良木病院・防災消防航空隊との合同訓練（公立多良木病院）
	正副組合長会（上球磨消防本部）
	全国消防長会九州支部消防長研修会（アークホテル博多ロイヤル）
	平成22年第2回上球磨消防組合議会定例会（上球磨消防組合）
	第1小隊山岳訓練（韓国岳週辺）
	上球磨消防団連合会幹部会議（多良木町役場）
12	上球磨消防組合議会議員研修（長浜市 湖北消防本部）
	湯前町議会議員総務常任委員会（上球磨消防本部）
	多良木町防災訓練
	上球磨地区MC協議会（公立多良木病院）
	湯前町議会議員総務常任委員会（湯前町議会棟委員会室）
	自動心臓マッサージ機購入事業入札（日本船舶薬品株式会社落札）
	城南ブロック消防広域化協議会幹事会（八代広域消防本部）
	高遊原南消防本部東分署研修 14名
	上球磨消防組合議員懇談会（上球磨消防本部）
23	1 上球磨消防団連合会放水競技大会（多良木町総合グラウンド）
	正副組合長会（上球磨消防本部）
	上球磨地区危険物安全協会役員会（囲炉裏）
	城南ブロック消防本部協議会臨時理事会（八代広域消防本部）
	構成町村総務課長会議（上球磨消防組合会議室）
	上球磨消防団連合会幹部研修（福岡市防災センター、八女市消防本部）
2	現場指揮研修（講師 福岡市消防学校 古屋聖二）上球磨消防本部
	平成22年度第2回熊本県消防長会臨時会（KKRホテル熊本）
	第4回城南ブロック消防広域化協議会（八代広域消防本部）
	正副組合長会（上球磨消防本部）
	平成23年第1回上球磨消防組合議会定例会（上球磨消防組合）
	上球磨消防組合議員懇談会（上球磨消防本部）
3	上球磨消防団連合会幹部会議（水上村 やまちゃん）
	正副組合長・構成町村議会議長との懇談会（上球磨消防組合）
	上球磨消防フェスタ（あさぎり町 せきれい館）
	職員研修（広域化について）（上球磨消防組合）
	緊急消防援助隊東北地方太平洋沖地震一次派遣（7名）仙台市
	緊急消防援助隊東北地方太平洋沖地震二次派遣（6名）仙台市
	消防長 村山幸典氏退職（他5名退職）

(6) 消防本部及び署の組織



(7) 消防本部及び署の事務分掌

総務課

- (1) 消防事務の企画及び総合調査に関すること。
- (2) 本部の組織及び制度に関すること。
- (3) 公印の管守に関すること。
- (4) 文書の審査、收受及び発送に関すること。
- (5) 条例、規則などの制定、改廃に関すること。
- (6) 職員の任免、賞罰、服務、その他身分に関すること。
- (7) 職員の教養、研修に関すること。
- (8) 職員の福利厚生及び保健に関すること。
- (9) 職員の公務災害に関すること。
- (10) 事務監査に関すること。
- (11) 議会に関すること。
- (12) 予算その他財政一般に関すること。
- (13) 契約に関すること。
- (14) 物品の出納、保管に関すること。
- (15) 職員の給与に関すること。
- (16) 退職手当組合及び職員共済組合に関すること。
- (17) 貸与品に関すること。
- (18) 財政事情の公表に関すること。
- (19) その他総務係の分掌を相当とする事項。

通信課

- (1) 消防通信指令に関すること。
- (2) 無線統制に関すること。
- (3) 有線無線電話施設及び機械の管理運用に関すること。
- (4) 有線無線取扱の技術に関すること。
- (5) 気象に関すること。
- (6) 消防統計及び広報に関すること。
- (7) その他通信係の分掌を相当とする事項。

予防課

- (1) 火災予防に関すること。
- (2) 危険物の規制に関すること。
- (3) 指定可燃物の規制に関すること。
- (4) 予防査察に関すること。

- (5) 建築物の確認の同意に関すること。
- (6) 防火管理に関すること。
- (7) 違反防火対象物の処理等に関すること。
- (8) 消防用設備等に関すること。
- (9) 防火思想の普及に関すること。
- (10) 防火委員会に関すること。
- (11) その他予防係の分掌を適当とする事項。

警 防 課

- (1) 警防計画及び実施に関すること。
- (2) 消防演習その他消防隊の訓練に関すること。
- (3) 消防地理、水利に関すること。
- (4) 消防相互応援に関すること。
- (5) 火災原因及び損害等の調査に関すること。
- (6) 水、火災、救急及びその他災害等の報告並びに統計に関すること。
- (7) 消防機械器具の維持及び管理に関すること。
- (8) 消防用燃料に関すること。
- (9) 消防車両の登録及び管理に関すること。
- (10) 機械関係の教養訓練に関すること。
- (11) その他警防係の分掌を適当とする事項。

署の事務分掌

- (1) 水、火災その他災害の予防警戒及び発生時の警戒活動に関する事項。
- (2) 危険物の取締り及び立入り検査、予防査察に関する事項。
- (3) 水利施設の保護管理に関する事項。
- (4) 消防機械器具の手入れ、保存に関する事項。
- (5) 火災その他、火災の原因及び損害調査に関する事項。
- (6) 建物の建築確認同意に関する事項。
- (7) 救急業務の実施に関する事項。
- (8) 消防通信に関する事項。
- (9) 消防本部の事務で委任された事項。
- (10) 自衛消防隊の育成指導に関すること。
- (11) その他消防事務に関する事項。

(8) 職員年齢別調

(平成 23 年 4 月 1 日現在)

階級別 年齢	監	司令長	司令	司令補	士長	副士長	消防士	事務吏員	計
18～19							3		3
20～21							4		4
22～23							9		9
24～25							4		4
26～27							3		3
28～29						1	5		6
30～31					1	1			2
32～33									0
34～35					1	1			2
36～37					1				1
38～39					5				5
40～41									0
42～43				4					4
44～45				2					2
46～47									0
48～49									0
50～51				3					3
52～53				1					1
54～55			6						6
56～57			1						1
58～59		1	6					1	8
60以上									0
計	0	1	13	10	8	3	28	1	64

(9) 職員配置別調

(平成 23 年 4 月 1 日現在)

階級別 所 属	消 防 吏 員							事務吏員	合 計
	監	司令長	司令	司令補	士長	副士長	消防士		
消 防 本 部	消 防 長		1						1
	総 務 課			2	1			4 (3)	1 8 (3)
	警 防 課			1	1		(1)	(2)	2 (3)
	予 防 課			1	1 (2)	(1)		(3)	2 (6)
	通 信 課			4	2			1	7
防災消防航空隊派遣									
署	本 署			4	5	5	2	18	34
	東 分 署			1 (1)		2	1	5	9 (1)
合 計			1	13 (1)	10 (2)	8 (1)	3 (1)	28 (8)	1 64 (13)

() 内は兼務

(11) 職員教養研修実施状況

(平成22年度)

教 養 種 別	期 間	受 講 人 員							合 計
		監	司 令 長	司 令	司 令 補	士 長	副 士 長	消 防 士	
消 防 学 校 等 研 修	消 防 学 校 指 導 員 研 修				2				2
	消 防 学 校 気 管 挿 管 シ ャ ー シ ョ ン 研 修						1		1
	消 防 学 校 薬 剤 投 与 追 加 講 習				1				1
	消 防 学 校 初 級 幹 部 科 一 般 研 修 (1 日 単 位)			1	3	5			9
	消 防 学 校 救 急 科 標 準 課 程 (第 19 期)							3	3
	消 防 学 校 救 急 科 標 準 課 程 一 般 研 修						1	1	2
	消 防 学 校 火 災 調 査 科							2	2
	救 急 救 命 研 修 所 「 薬 剤 投 与 追 加 講 習 」 総 合 シ ャ ー シ ョ ン				1	1	1	1	4
	福 岡 市 消 防 学 校 警 防 実 務 研 修				1				1
	福 岡 市 消 防 学 校 九 州 地 区 予 防 事 務 研 修 会				1				1
	救 急 救 命 研 修 所 救 急 救 命 研 修 (第 27 期)						1		1
	派 遣 研 修	熊 本 県 MC 協 議 会 教 育 部 研 修			1				
住 宅 用 火 災 警 報 器 設 置 推 進 総 会				2					2
ガ ス 溶 接 技 能 講 習 (2 回 実 施) 5 / 11 ~ 5 / 12 、 6 / 2 ~ 6 / 3						1	1	1	3
救 急 教 育 セ ミ ナ ー (年 4 回) 1 日 単 位				2	6	7	1	28	44
救 助 技 術 先 進 地 研 修 (粕 屋 北 部 消 防 本 部)				1		1	1	6	9
熊 本 市 防 災 訓 練				1	1				2
消 防 設 備 保 守 協 会 研 修				2					2
日 本 臨 床 救 急 医 学 会 (千 葉 県 ・ 幕 張)						1			1
共 済 関 係 事 務 担 当 者 研 修								2	2
気 管 挿 管 病 院 実 習 (八 代 総 合 病 院)							1		1
城 南 ブ ロ ッ ク 警 防 ・ 通 信 担 当 課 長 会 議				2					2
酸 素 欠 乏 ・ 硫 化 水 素 危 険 作 業 主 任 者 技 能 講 習 (八 代 市)						1			1
”								1	1
”					1				1
熊 本 県 MC 協 議 会 搬 送 基 準 策 定 会 議 (年 5 回 開 催)				5	1	2			8
人 権 童 話 問 題 事 業 主 研 修 会				1					1
熊 本 県 警 機 動 隊 潜 水 合 同 訓 練				2	2	2	4	8	18
公 務 災 害 研 修								1	1
消 防 実 務 講 習 会 (グ ラ ン メ ッ セ)				1	1	1			3
熊 本 県 MC 協 議 会 (年 3 回 開 催)				2		2			4
城 南 ブ ロ ッ ク 消 防 本 部 水 難 救 助 訓 練 (八 代 市)				1	1	1	2	4	9
安 全 運 転 管 理 者 講 習 会				1					1
人 権 同 和 問 題 指 導 者 育 成 講 座				1					1
熊 本 県 総 合 防 災 訓 練 参 観 (人 吉 市)				3	1				4
熊 本 県 総 合 防 災 訓 練 隊 員 参 加 (人 吉 市)				1				4	5
消 防 職 員 安 全 衛 生 研 修 会 (福 岡 市)				1					1
第 3 級 特 殊 無 線 技 士 資 格 取 得 講 習 (熊 本 市)								2	2
救 急 医 療 講 習 会					1			1	2
安 全 運 転 体 験 研 修 視 察							1		1

教 養 種 別	期 間	受 講 人 員							合 計	
		監	司 令 長	司 令	司 令 補	士 長	副 士 長	消 防 士		そ の 他
派 遣 研 修	メンタルヘルス研修（熊本市）			1					1	
	救急総合シミュレーション演習（八代市）					1		2	3	
	国民保護セミナー（熊本市）				1			3	4	
	図上訓練体験研修（熊本市）			1	2				3	
	潜水士試験準備講習会（宮崎市）							3	3	
	救急フォーラム（熊本市・済生会病院）				1	1			2	
	消防本部視察研修（滋賀県湖北消防本部・広域化消防）	1		1	1				8	11
	薬剤投与病院実習（済生会熊本病院）				1				1	
	救助シンポジウム（東京都）					1			1	
	救急救命九州研修所総合シミュレーション演習参観(北九州)				1			3	4	
	危険物安全協会事務担当者会（熊本市）			1					1	
	九州地区消防情報通信シンポジウム（宮崎市）			2					2	
	火災調査技術会議（福岡市）				2				2	
	熊本救急集中治療会議（熊本市）				1			2	3	
	熊本県国民保護共同訓練セミナー（熊本市）			1	1				2	
	熊本県MC協議会事後研修会				1	1			2	
	※東日本大震災緊急消防援助隊派遣									
	第1陣派遣（宮城県）	3月14日～3月19日			1	2		1	3	7
第2陣派遣（宮城県）	3月18日～3月23日			1		1	1	3	6	
消 防 長 会 研 修	予防・危険物担当課長会議（菊池市）			2					2	
	消防長会特別研修会（熊本市）			1	3				4	
	救急担当課長会議（水俣市）			1		1			2	
	全消長会九州支部予防事務担当者研修会(諫早市)			1					1	
	消防長会総務研修会（熊本市）			1		1		2	4	
	県消長会予防・危険物担当者研修会（熊本市）			2	2				4	
	大規模地震対応消防計画研修（福岡市）			1	1				2	
消防ヘリ搬送体制作業部会研修	2月10日			1	2	1			4	
研 修 協 議 会	新規組合員研修						4		4	
	契約事務研修					1			1	
	政策法務研修			1					1	
	法制執務研修			2					2	
署 内 研 修	潜水訓練（湯前B&G海洋センター）			1	4	2	3	16	26	
	消防職員初任科現場実務研修							6	6	
	現場指揮図上訓練								0	
	消防フェスティバル開催	1		13	7	5	3	17	13	59

(12) 技能者別職員数

(平成 23 年 4 月 1 日現在)

種別		階級		司令長	司令	司令補	士長	副士長	消防士	その他	計
		職	員数								
		1	13	10	8	4	27	1	64		
運 転 免 許	大型自動車	1	9	10	8	3	3		34		
	中型自動車		1				16		17		
	大型特殊自動車		2	1		1			4		
	普通自動車	1	13	10	8	4	27	1	64		
	自動二輪車大型	1	6		1	1	2		11		
	自動二輪車中型			4	4	3	6		17		
	大型けん引自動車		1						1		
	特殊けん引自動車		1	1					2		
移動式クレーン			1						1		
小型移動式クレーン		1	5	9	7	4	10		36		
4級小型船舶操縦士		1	5	6	2	2			16		
酸素欠乏2種作業主任者		1	3	8	3	2	3		20		
車両建設機械		1				1			2		
整備士	ガソリン						1		1		
	シヤシ						1		1		
1級陸上特殊無線技士							1		1		
2級陸上特殊無線技士		1	13	10	8	3	1		36		
3級陸上特殊無線技士							5		5		
4級アマチュア無線技士				1		1			2		
潜水士			7	10	8	4	14		43		
消防設備士	甲種4類	1							1		
	乙種4~6類				2	3	3		8		
危険物	甲種			1	1	1			3		
	乙種3類				1		4		5		
	乙種4類		3	3	5	3	18		32		
LPガス取扱い			1						1		
電気工事士							1		1		
ガス溶接			2	2	1	2	2		9		
アーク溶接						1	1		2		
予防技術検定(査察)							1		1		
玉掛技能			4	9	6	3	6		28		
衛生管理者一種				1					1		
乙種火薬類取扱責任者						1			1		
特定科学物質作業主任者			3	2	4		1		10		
ボイラー技師2級			1						1		
薬剤投与救命士				2	7	1			10		
気管挿管救命士				2	4	1			7		
救急救命士			2	3	7	2	1		15		

2. 通 信 業 務

- (1) 上球磨地方の気象状況
 - イ. 雨・雪・積雪の日数
 - ロ. 年間降雨量
 - ハ. 年間気温風速状況
 - ニ. 気象注意報・警報等発表状況
- (2) 月別災害覚知事案種別調
- (3) 月別災害覚知種別受信件数調
- (4) 災害別通報受信総件数調
- (5) 災害種別口頭指導の現状調
- (6) 月別・時間帯別 指令台処理調
- (7) 緊急通報町村別設置台数と通報処理別状況
- (8) 災害通報施設の設備状況
- (9) 県防災ヘリ緊急要請状況
- (10) 災害通報状況グラフ
 - イ. 町村別災害事案調グラフ
 - ロ. 災害事案別緊急通報調グラフ
 - ハ. 災害種別固定119番受報調グラフ
 - ニ. 災害種別携帯119番受報調グラフ
- (11) 通信系統図

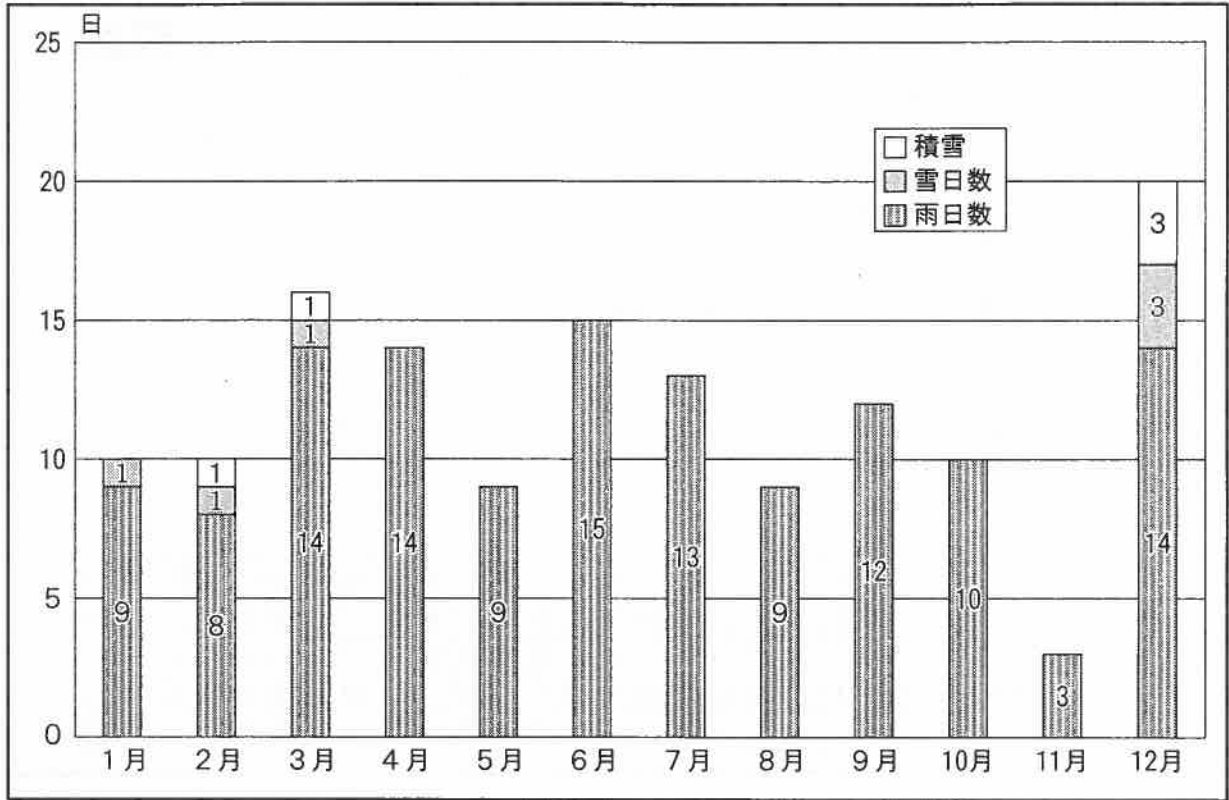


<消防署社会科見学>

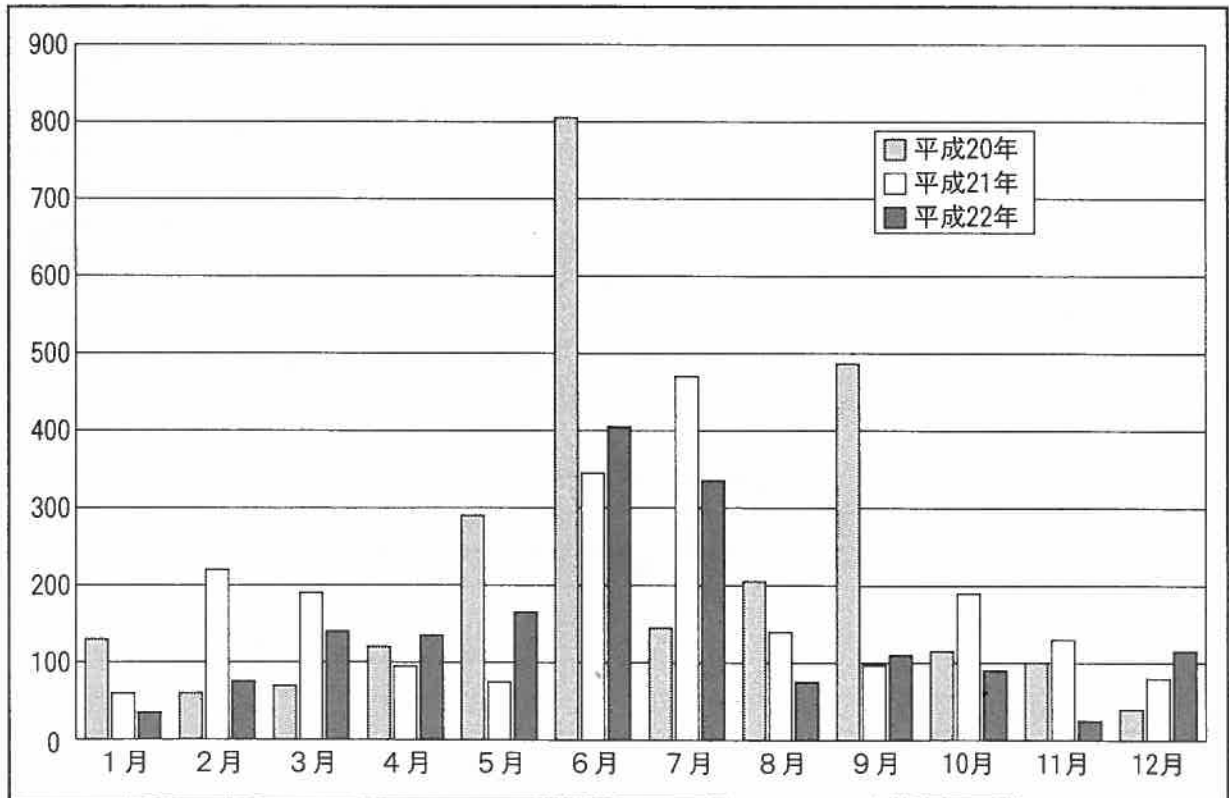
(1) 上球磨地方の気象状況

イ. 雨・雪・積雪の日数

(平成 22 年)

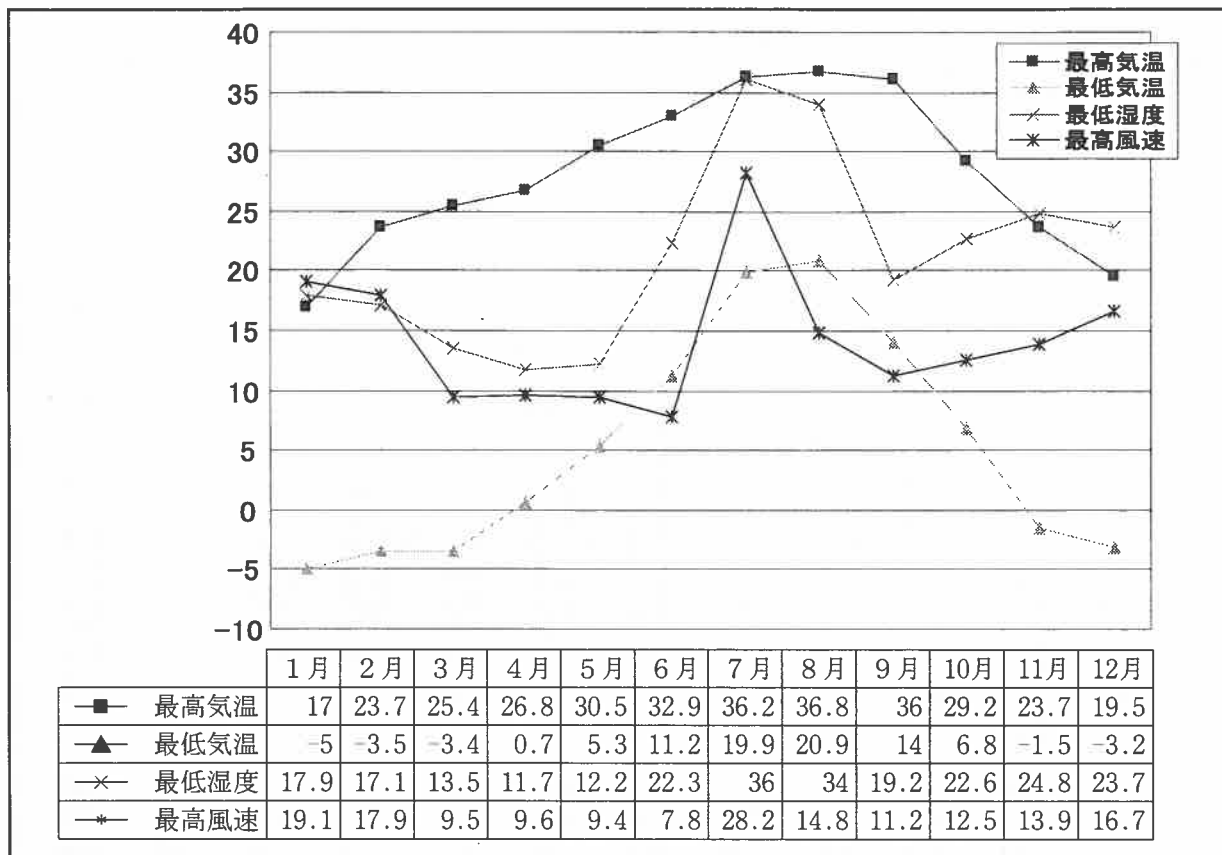


ロ. 年間降雨量



ハ. 年間気温・風速状況

(平成 22 年)



ニ. 気象注意報・警報等発表状況 (継続も1発表として計上)

(平成 22 年)

予警報	月	1月	2月	3月	4月	5月	6月	7月	8月	9月	10月	11月	12月	計
暴風警報														
暴風雨警報														
強風警報														
大雪警報													1	1
大雨警報			1			2	3	1	1					8
洪水警報			1			2	3	1	1					8
大雨注意報			4	2	2	4	13	20	7	3	1		1	57
洪水注意報			4	2	3	5	9	19	7	3	1		1	54
雷注意報	2	6	7	8	7	17	27	19	14	4	1	10	10	122
強風注意報	1	2	2	3	1			3	3	1	1	1	6	23
風雪注意報			2										1	3
大雪注意報	4		2										6	12
着雪注意報													4	4
乾燥注意報	7	9	11	13	10	6			1	5	16	3	3	81
低温注意報	21	6	1										4	32
濃霧注意報	11	4	2	2	1	2	2	1	1	5	7	11	11	49
霜注意報			7	13	1						1	10		32
土砂災害警戒情報														
火災気象通報		1	3	2	1	2					2			11
計		46	38	41	46	34	55	70	39	25	20	35	48	497

(2) 月別災害覚知事案種別調

(平成22年1月1日～12月31日調) 単位：災害事案数

災害種別	1月	2月	3月	4月	5月	6月	7月	8月	9月	10月	11月	12月	計
建物火災	3	5	3	1	1	1	1	0	1	0	4	0	20
車両火災								2		1			3
原野火災		1			2								3
山林火災													0
その他火災								1				2	3
一般救急	54	36	45	50	51	50	56	59	52	49	61	55	618
支援救急	44	31	36	38	39	30	43	35	28	31	36	36	427
救命支援救急	5	6	13	7	7	10	4	2	5	4	10	7	80
PA支援救急	3	3	2	4	3	3	2	2	4	4	5	5	40
多数PA支援		2	1	1	1		4	2		1	1		13
転院管内	2	3	7	1	2	4	10	5	2	3	3	3	45
転院管外	2	1	1			2		1			1	2	10
一般救助		1			1		1		2	1	2		8
交通救助	2				1	2		1				2	8
多数救助													0
多数交通救助	1	1		1	1			2			1		7
山岳救助													0
水難救助													0
危険物流出											1		1
警戒・特命出動	1	3					1			1	2		8
その他出動			2										2
計	117	93	109	103	109	102	122	112	94	95	127	112	1,296

(3) 月別災害覚知種別受信数調

(平成22年1月1日～12月31日調) 単位：災害事案受信数

通報種別	1月	2月	3月	4月	5月	6月	7月	8月	9月	10月	11月	12月	計
事案件数													0
固定 119	91	70	80	71	84	74	83	90	71	87	92	74	967
携帯 119	16	17	15	13	30	24	23	14	15	22	24	24	237
携帯転送		1			2								3
携帯加入	1		2	2	6	1	1	5			1	2	21
固定加入	7	6	11	11	8	5	15	4	5	4	9	7	92
警察専用	2	1		3	1			1	3	4	4	2	21
病院専用			1										1
緊急通報		1	1	2	3		3		1	23		4	38
事後聞知	1	1										1	3
自己覚知	2	1		2		1	3	3	1	1	4	2	20
その他													0
総受信件数	120	98	110	104	134	105	128	117	96	141	134	116	1,403
火災出動件数	3	7	4	1	3	1	1	3	1	2	4	2	32
救急出動件数	114	90	110	105	109	101	122	117	92	96	129	110	1,295

(4) 災害別通報受信総件数調

(平成22年1月1日～12月31日調)

災害事案種別	固定電話通報		携帯電話通報			専用回線		緊急通報	自己覚知	その他	計
	119	加入	119	転送受	加入	警察	病院				
建物火災	16	1	18			3			2		40
車両火災	2	1									3
原野火災	7	2	12								21
山林火災											0
その他火災	2		3						1		6
一般救急	469	26	89	1	9	1	1	36	14		646
支援救急	356	12	61	1	5	3		5			443
救命支援救急	67	4	9		1	5					86
PA支援救急	12		26		4	5			1		48
多数PA支援	4	1	6			1					12
転送・転院搬送	13	40							1		54
一般救助	6		2	1							9
交通救助	1		7		1	2					11
多数救助											0
多数交通救助	7	1	2		1	1					12
山岳救助											0
水難救助											0
危険物流出		2									2
特命・警戒	5	2	2						1		10
その他出動											0
計	967	92	237	3	21	21	1	41	20	0	1,403

(5) 災害種別口頭指導の現状調

(平成22年1月1日～12月31日調)

災害種別	CPR	胸骨圧迫	気道確保	ハイムリック	背部叩打	熱傷処理	止血	薬・毒物処理	観察指導	指導不要その他	指導不可(拒否・困難)	計
急病	19	25	4				2	1	596	265	20	932
一般負傷			3	1		1	11		71	58	1	146
交通事故							6		27	23	20	76
労働災害							7		5	1	2	15
運動競技									5	6		11
加害							1				1	2
自損行為	5	1					2			8	3	19
誤飲・誤嚥	1			1	2			1	3			8
火災									1	4		5
風水害												0
水難		1										1
遭難										1		1
その他		1							1	2	6	10
計	25	28	7	2	2	1	29	2	709	368	53	1,226

(6) 月別・時間帯別 指令台処理調

(平成 22 年 1 月 1 日～12 月 31 日) 単位：着信数

月別	火災	救急	救助	特命	同報	誤報	訓練	病院案内	いたずら	問合せ	テスト	その他	計
1 月	3	103	1	0	2	1	10	3	2	0	21	22	168
2 月	5	79	0	2	7	4	10	2	0	0	28	19	156
3 月	5	90	0	2	3	1	11	2	1	1	67	14	197
4 月	1	81	1	0	2	4	11	2	2	2	20	12	138
5 月	6	88	2	0	8	4	12	3	1	0	15	18	157
6 月	2	89	1	0	6	4	8	4	2	0	27	15	158
7 月	2	101	0	0	5	3	4	3	3	2	11	16	150
8 月	2	98	2	0	3	4	13	5	4	1	48	14	194
9 月	0	86	0	0	2	2	10	1	2	1	32	10	146
10 月	1	85	1	1	1	3	18	8	5	1	62	13	199
11 月	6	109	2	0	7	5	33	3	3	3	22	18	211
12 月	2	99	1	0	3	1	18	4	1	1	28	15	173
計	35	1108	11	5	49	36	158	40	26	12	381	186	2,047

時間帯別	火災	救急	救助	特命	同報	誤報	訓練	病院案内	いたずら	問合せ	テスト	その他	計
0 時	0	22	0	1	2	1	0	0	0	2	0	8	36
01 時	1	18	0	0	0	1	0	1	0	0	0	9	30
02 時	0	15	0	0	0	0	0	2	0	0	0	4	21
03 時	3	14	0	0	0	0	0	1	1	0	0	4	23
04 時	0	17	0	0	1	0	0	0	0	1	0	3	22
05 時	0	27	0	0	1	0	0	1	0	0	4	6	39
06 時	0	42	0	0	1	0	0	2	0	0	1	1	47
07 時	3	41	0	0	1	1	0	2	0	1	7	5	61
08 時	0	60	2	0	3	2	2	4	2	0	15	8	98
09 時	1	79	1	0	5	2	23	3	1	3	24	9	151
10 時	0	68	1	0	0	1	56	2	3	1	90	16	238
11 時	0	70	1	0	4	2	7	0	0	0	48	3	135
12 時	0	66	2	0	1	6	3	3	0	0	4	13	98
13 時	3	50	1	0	1	1	18	3	1	0	67	8	153
14 時	1	61	1	0	1	4	28	0	0	0	48	16	160
15 時	0	58	1	0	4	2	7	2	1	0	25	10	110
16 時	4	58	0	0	1	3	4	2	2	0	14	8	96
17 時	3	47	0	0	3	2	0	2	2	0	16	7	82
18 時	3	59	0	0	7	2	1	0	3	0	5	13	93
19 時	2	62	0	0	5	3	1	1	3	1	0	10	88
20 時	2	50	0	0	2	2	7	3	3	0	8	9	86
21 時	3	46	1	1	3	1	0	4	0	0	2	6	67
22 時	5	43	0	1	1	0	1	2	1	3	2	4	63
23 時	1	35	0	2	2	0	0	0	3	0	1	6	50
計	35	1108	11	5	49	36	158	40	26	12	381	186	2,047

(7) 緊急通報町村別設置台数と通報処理別状況

(平成22年12月8日現在)

イ. 設置台数

町村名	多良木	湯前	水上	あさぎり	計
設置台数	85	37	54	109	285

ロ. 町村別通報処理

(平成22年1月1日～平成22年12月31日)

町村名 処理項目	多良木	湯前	水上	あさぎり	計
救急出動	7	2	7	8	24
協力員処理		1	2	1	4
誤報	38	25	36	49	148
消防車両出動			1		1
相談	2	9	8	8	27
テスト通報	31	9	82	217	339
電池切れ	81	33	19	84	217
その他	1	0	5	2	8
計	160	79	160	369	768

ハ. 通報処理月別

(平成22年1月1日～平成22年12月31日)

	1月	2月	3月	4月	5月	6月	7月	8月	9月	10月	11月	12月	合計
救急車出動	0	1	2	2	3	3	2		1	5	2	3	24
協力員処理	0	0	0							2		2	4
誤報(緊急通報)	21	14	7	8	10	6	13	13	7	24	9	11	143
誤報(センサ通報)	0	1	0				1		2			1	5
相談	0	5	1	1	1		8	2	1	6	1	1	27
テスト通報	9	7	9	5	8	5	155	44	10	10	60	17	339
電池切れ	20	6	13	5	18	16	40	9	16	13	23	38	217
その他				1			1	5		1	1		9
合計	50	34	32	22	40	30	220	73	37	61	96	73	768

(8) 災害通報施設の設備状況

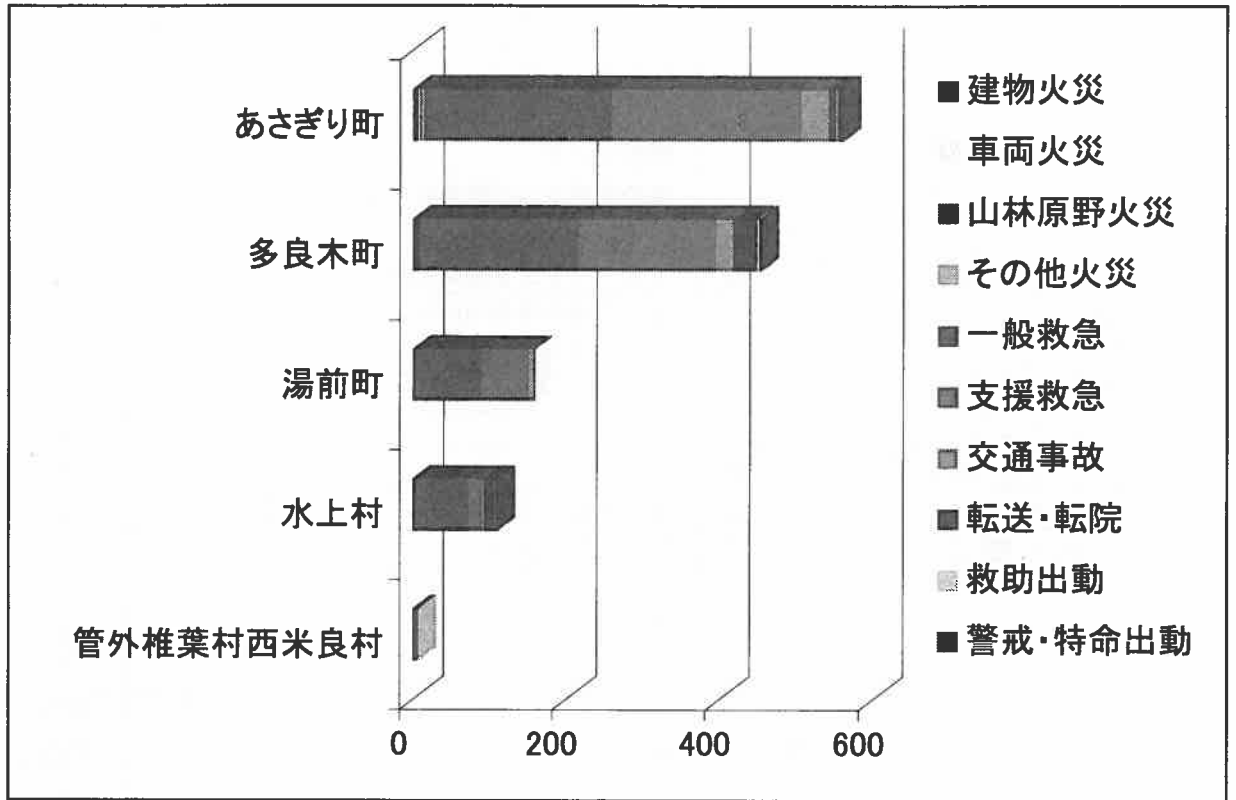
設置場所	種 別	備 考	回線数
上球磨消防組合消防本部・消防署	119 番 受 付 回 線	NTT固定電話からの緊急専用ISDN回線	1
		NTT固定電話からの緊急専用アナログ回線	8
		NTT固定電話以外からのISDN回線	1
		衛星通信回線 (NTTアナログ)	2
		緊急FAX	1
		携帯電話からの緊急専用ISDN回線	6
	携帯電話119番転送回線	NTTINS回線	1
	その他指令台収容回線	42-9119通報補助回線	1
	専 用 回 線	NTT連絡用専用回線	2
		1カ月当たりの経費(千円)	4
	順次指令回線		4
	テレホンサービス回線		4
	緊急福祉通報システム回線		2
	災害指令専用回線	東分署指令回線	1
一般加入電話回線	NTT加入電話	6	
F A X	消防本部代表	1	
	消防課専用FAX	1	
	通信課専用FAX	1	
携帯電話	緊急連絡用携帯電話	ドコモ	8台
	車両動態契約	緊急車両積載	9台
東分署	災害指令専用回線		1
	一般加入電話回線		1
	F A X		1

(9) 県防災ヘリ緊急要請状況

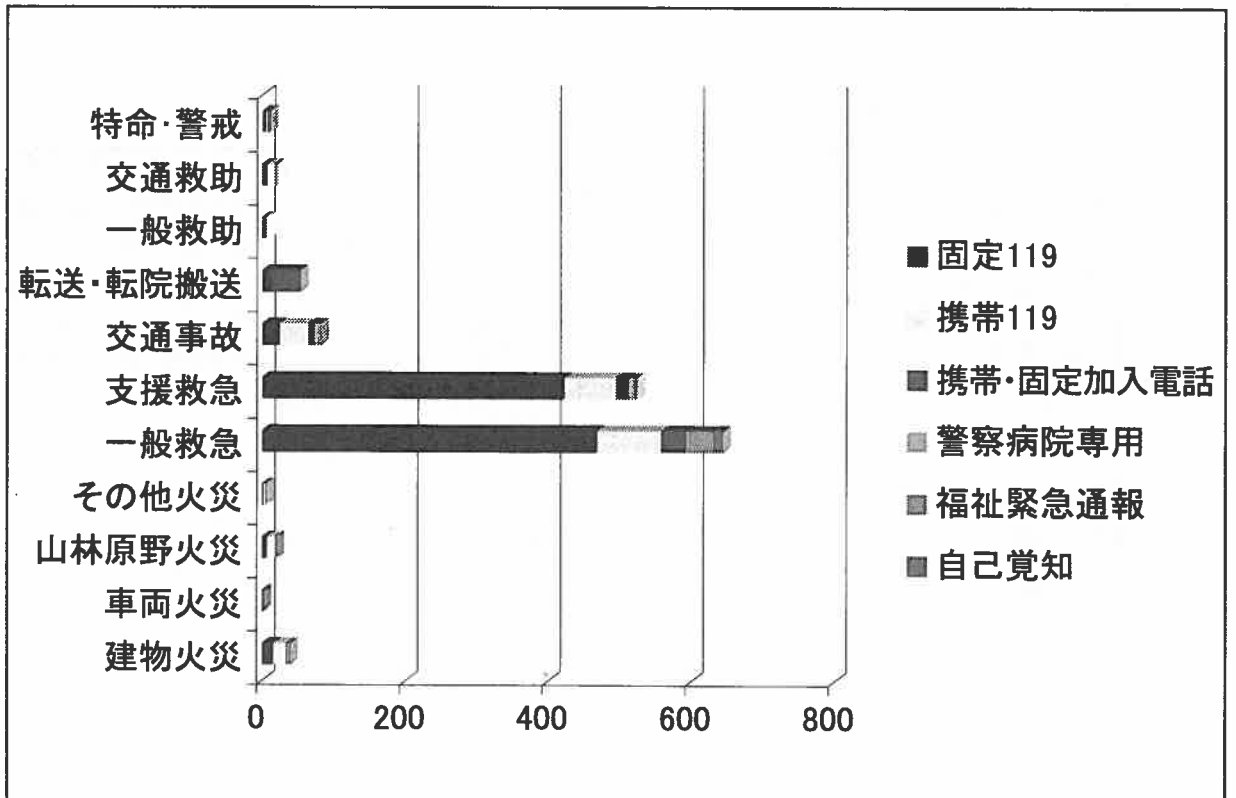
番号	要請場所	要請内容	発 生 日 時				災 害 概 要	搬 送 先			傷病者	
			日	覚知時間	要請時間	到着時間		搬 送 先	ピックアップ要否	到着時間	年齢	性別
1	上球磨消防署グラウンド	救急搬送	3月17日	16:52	16:58	17:21	車中にて左手に痺れ。急性冠症候群の患者を搬送。	済生会病院	否	17:42	63	女性
2	椎葉村大川内大藪(宮崎防災ヘリ)	救急搬送	5月29日	16:28	16:30	17:30	滝を観に道路から降りて河原で転倒。頭部打撲。	公立多良木病院	否	17:40	40	男性
3	上球磨消防署グラウンド	救急搬送	7月9日	8:45	9:42	10:06	チップ材機械に右手を巻き込まれた。挫滅創	熊本機能病院(八景水谷公園)	否	10:44	24	男性
4	上球磨消防署グラウンド	救急搬送	7月22日	14:53	15:04	15:35	製材所帯鋸ベルトで左手指切断。	熊本機能病院(八景水谷公園)	否	16:07	34	男性
5	上球磨消防署グラウンド	転院搬送	8月1日	13:43	13:57	14:06	くも膜下出血患者を公立多良木病院から搬送。	熊本日赤字病院	要	14:48	43	男性
6	上球磨消防署グラウンド	転院搬送	8月9日	13:31	14:06	14:50	大動脈瘤剥離患者を公立多良木病院から搬送	熊本日赤字病院	要	15:13	72	女性
7	上球磨消防署グラウンド	転院搬送	12月19日	12:04	12:04	12:34	全身火傷患者を公立多良木病院から搬送	熊本日赤字病院	要	13:00	63	男性

(10) 災害通報状況グラフ

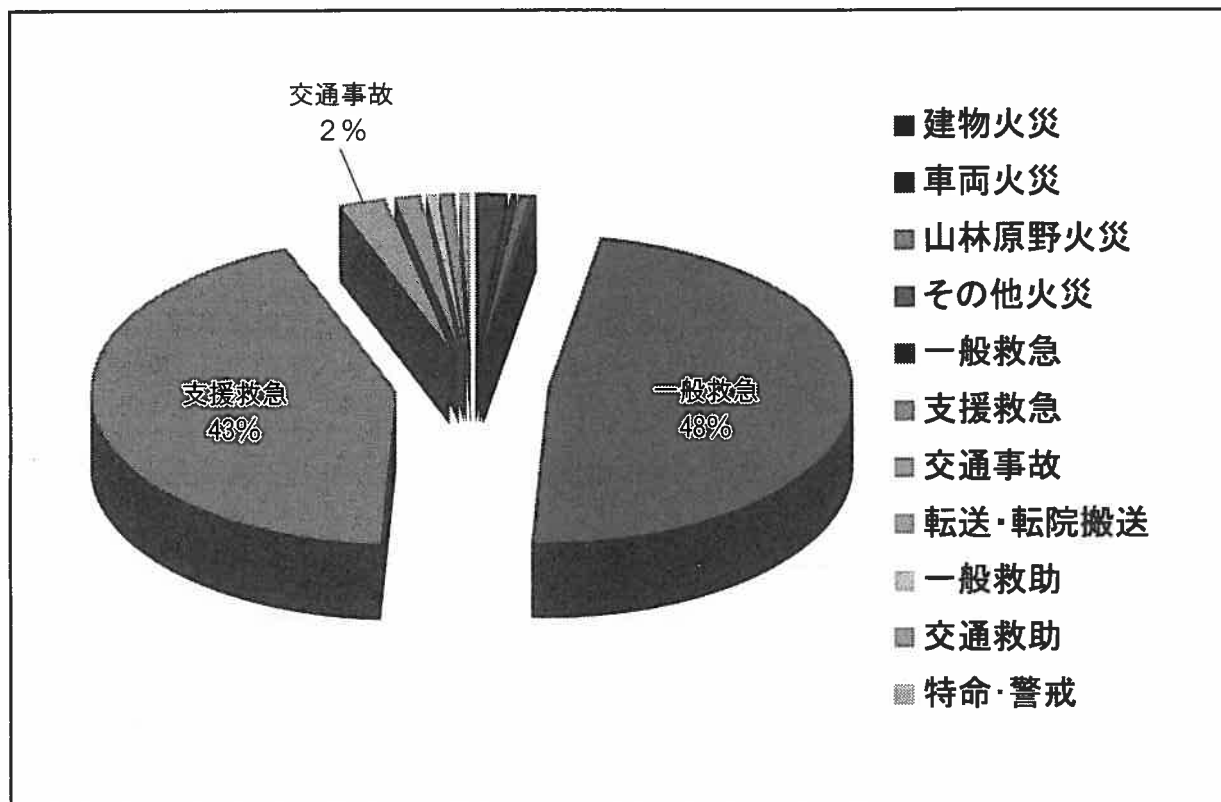
イ. 町村別災害事案調グラフ



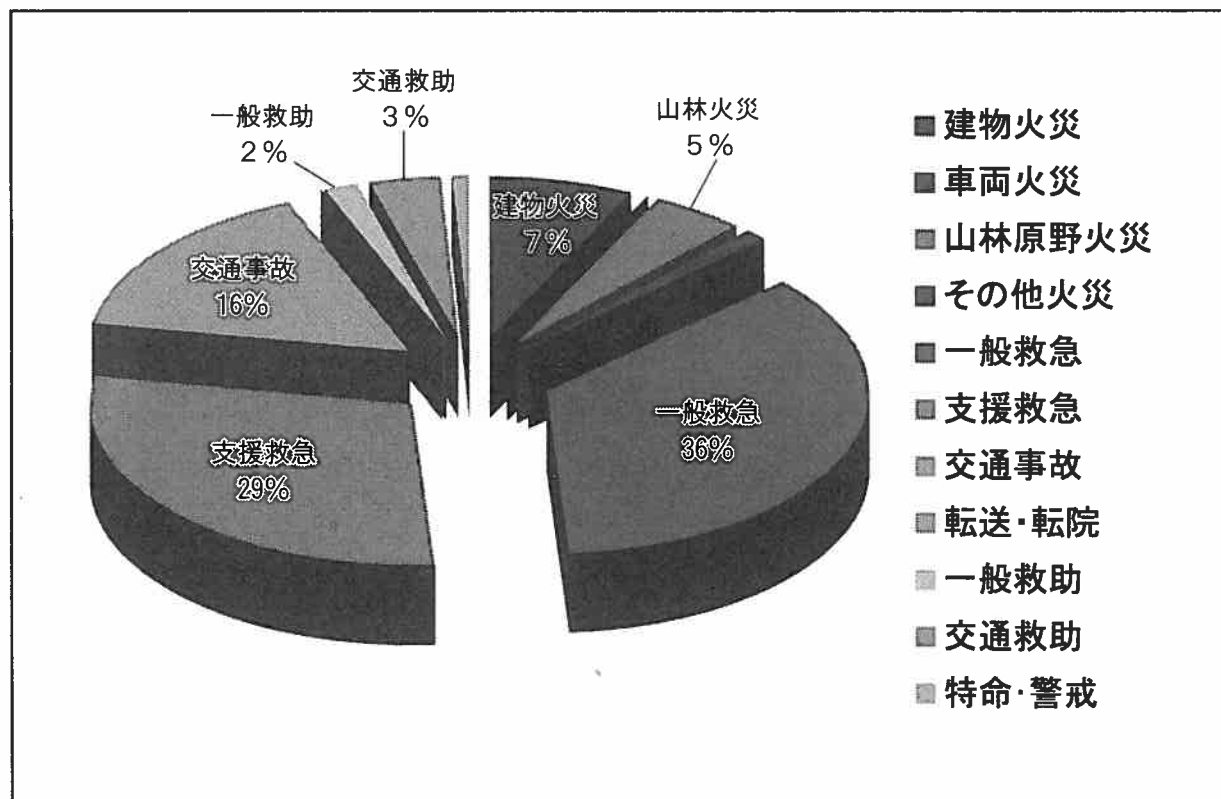
ロ. 災害事案別緊急通報調グラフ



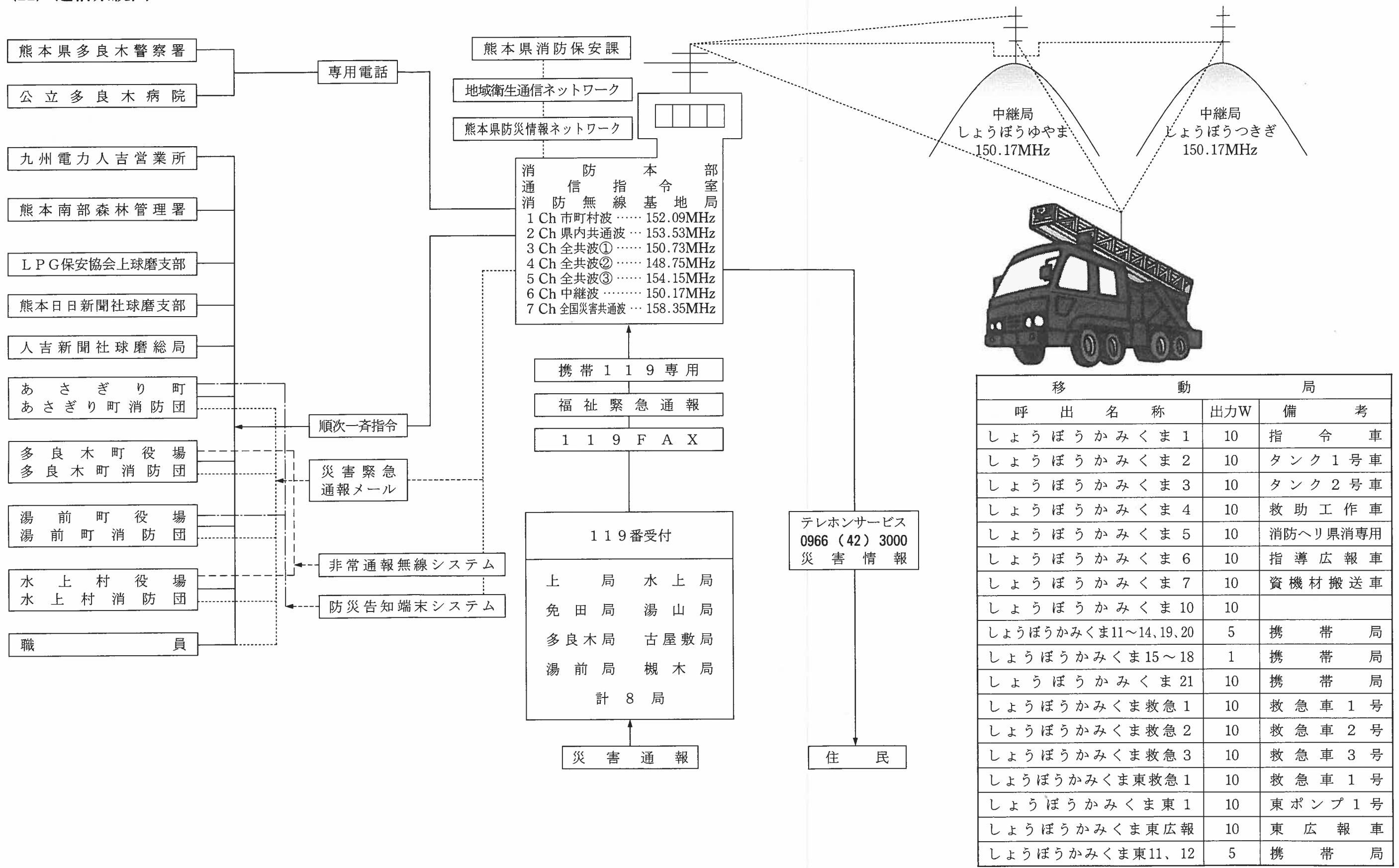
ハ、災害種別固定119番受報調グラフ



ニ、災害種別携帯119番受報調グラフ



(11) 通信系統図



移動局		
呼出名称	出力W	備考
しょうぼうかみくま 1	10	指令車
しょうぼうかみくま 2	10	タンク 1 号車
しょうぼうかみくま 3	10	タンク 2 号車
しょうぼうかみくま 4	10	救助工作車
しょうぼうかみくま 5	10	消防ヘリ県消専用
しょうぼうかみくま 6	10	指導広報車
しょうぼうかみくま 7	10	資機材搬送車
しょうぼうかみくま 10	10	
しょうぼうかみくま 11~14, 19, 20	5	携帯局
しょうぼうかみくま 15~18	1	携帯局
しょうぼうかみくま 21	10	携帯局
しょうぼうかみくま救急 1	10	救急車 1 号
しょうぼうかみくま救急 2	10	救急車 2 号
しょうぼうかみくま救急 3	10	救急車 3 号
しょうぼうかみくま東救急 1	10	救急車 1 号
しょうぼうかみくま東 1	10	東ポンプ 1 号
しょうぼうかみくま東広報	10	東広報車
しょうぼうかみくま東 11, 12	5	携帯局

3. 警 防 業 務

(1) 車両保有状況

イ. 消防車両

ロ. 消防関係機械器具



<東日本大震災の熊本県緊急援助隊第一陣として現地へ>

(1) 車両保有状況

イ. 消防用車両

(平成22年度)

種別	区分	配置	車名及び年式	型式	総排気量	総重量	備考
指令車		署	三菱 8年	4M 40	2,800	2,495	火災原因調査用具一式
水槽付消防ポンプ車(1号)		署	日野 20年	BDG-GX 7JGWA	6,400	10,440	CAFS装置・梯子約9m、4m・ホースカー・ホース40本・CAFS用泡薬剤150ℓ・空気呼吸器5基・発電機・投光器・ナビゲーション付
水槽付消防ポンプ車(2号)		署	いすゞ 12年	KK-FR R33G4V	8,220	7,990	梯子3.6m・ホースカー・ホース45本・スノーラップ60ℓ・空気呼吸器2基・投光器・発電機
東消防ポンプ車		東分署	三菱 14年	KK-FG 52EC改	5,240	4,730	梯子3.6m・ホースカー・ホース20本・投光器・発電機・可搬ポンプ
消防ポンプ車(1号)		署	ニッサン 62年	M-FG 161	3,235	2,960	梯子5m・ホースカー・ホース20本・スノーラップ60ℓ・発電機・投光器
救助工作車		署	日野 22年	BDG-FE8J GWA改	7,680	10,640	ウインチ・クレーン・照明装置・消火器・空気呼吸器5基・チェーンソー2台・油圧救助器具一式
東救急自動車		東分署	トヨタ H17年	TC-VCH38S	3,370	2,620	酸素ボンベ・人口蘇生機器・ストレッチャー1基・スクープストレッチャー・9項目資材一式
救急自動車(1号)		署	トヨタ H22年	CBF-TRH226S	2,690	3,265	酸素ボンベ・人口蘇生機器・ストレッチャー1基・スクープストレッチャー・10項目資材一式
救急自動車(2号)		署	ニッサン 12年	GE-FLWGE50	3,270	3,265	酸素ボンベ・人口蘇生機器・ストレッチャー1基・スクープストレッチャー・9項目資材一式
救急自動車(3号)		署	ニッサン 10年	EFEGE24	2,960	2,200	酸素ボンベ・人口蘇生機器・ストレッチャー1基・スクープストレッチャー・9項目資材一式
資機材搬送車		署	いすゞ H11年	KK-NPR72PR	4,980	4,110	
東広報車		東分署	ニッサン 19年	GBD-U72V	650	1,470	
予防車		本部	ホンダ H14年	GD-HH5	650	1,390	
指導広報車		署	トヨタ 13年	5S-FE	2,163	1,490	
マイクロバス		本部	トヨタ 3年	U-HDB-30	4,160	4,785	29人乗り
事務連絡車		本部	トヨタ 12年	GFJZS151	2,490	1,805	

ロ. 消防関係機械器具

(平成23年4月1日)

区分	品名	数量	区分	品名	数量
救 助 器 具	ワイヤー梯子	1脚	保 安 器 具 . そ の 他	防毒衣	2組
	カギつき梯子	1脚		耐電衣	2組
	三連梯子	4脚		空気呼吸器	25基
	エアーマット	2個		酸素呼吸器	5基
	安全ネット	1個		耐熱服	2組
	救命索発射銃	2個		高圧ガス充填機	1台
	船外機付ボート	2隻		発電機	4台
	ゴムボート	1隻		簡易高発砲	2式
	潜水具	10組		ラインプロポーションナー	3個
	空気ジャッキ	1式		ジェットシューター	50個
	マンホール救助器具	1式		送排風機	1式
	暖降機	2個		組立式防火水槽	1台
	救命胴衣	14個		ボートトレーラー	1台
	救助タンカ	5個		ガス測定器	1個
	チルホール	2個		放射線測定器	1台
	レスキューツール	1個		投光器	5基
	登山器具一式	2個		小型ポンプ	2台
救命浮環	4個	油検出器	1個		
山岳救助セット	1セット	エアータント	1張		
			急速充電器	2台	
			圧縮空気充填機	1台	
救 急 器 具	患者監視装置	3台	破 壊 器 具	エンジンカッター	1台
	半自動式除細動器 (AED)	4台		チェーンソー	2台
	自動式心肺蘇生機	2台		エアソー	1台
	デジタルカメラ	3台		ポートパワー	1台
	プリンター	3台		ガス溶断機	1式
	自動吸引機	5台		削岩機	1台
	薬剤 (エピネフリン)	30以上		ハンマードリル	1台
	挿管チューブ	30以上		油圧スプレッダー	1台
	ショックパンツ	3台		油圧切断機	1台
	マジックギブス	2台		グラスマスター	1個
	AEDトレーナー (講習用)	8台			
	薬品保管庫	2台			
	高圧蒸気滅菌器	1台			
	高研人形 (訓練専用)	1体			
救急講習用人形	5体				

4. 消 防 業 務

- (1) 火災状況（平成22年中）
- (2) 火災概況
 - イ. 月別火災発生状況
 - ロ. 町村別火災発生状況
 - ハ. 種類別火災発生状況
 - ニ. 年別損害額
 - ホ. 原因別出火件数状況
- (3) 救助活動状況
- (4) 緊急車両出動状況
- (5) 消防水利の現状
- (6) 東分署火災状況



<初期消火表彰を行いました！>

(1) 火災状況

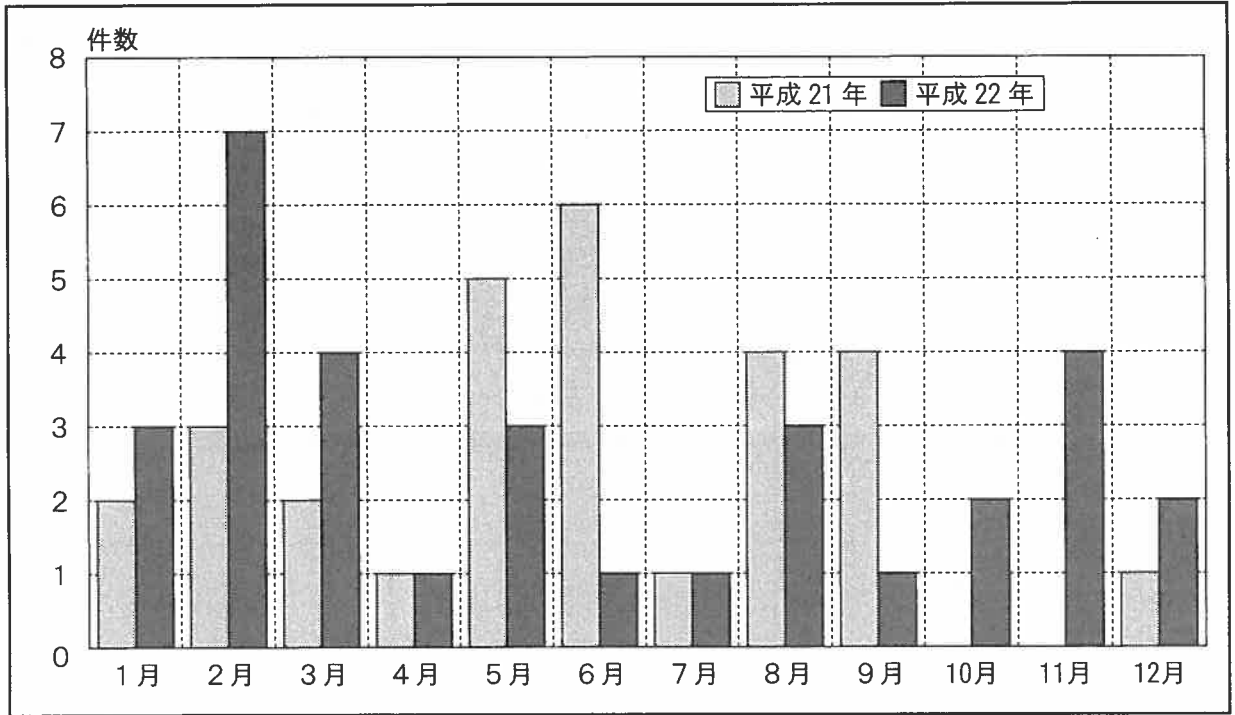
(平成22年1月1日～平成22年12月31日) ※火災件数の()は分署管内

種別		月別												計	
		1月	2月	3月	4月	5月	6月	7月	8月	9月	10月	11月	12月		
火災件数	建物火災	全焼	1	2			1	1	1				2(1)		8(1)
		半焼		1(1)											1(1)
		部分焼	1(1)	1	1	1					1			1	6(1)
		小火	1(1)	2	2								2		7(1)
		林野火災													0
		車両火災								2		1(1)			3(1)
		その他		1(1)	1		2			1		1		1	7(1)
		計	3(2)	7(2)	4	1	3	1	1	3	1	2(1)	4(1)	2	32(6)
焼棟数	火元棟数	全焼	1	2			1	1	1			2		8	
		半焼		1										1	
		部分焼	1	1	2	1					1			6	
		小火	1	2	1							2	1	7	
	延焼棟数	全焼		3				1						4	
		半焼												0	
		部分焼	1				1		3			1		6	
		小火		1					1					2	
	計	4	10	3	1	2	2	5	0	1	0	5	1	34	
焼損面積(平方)		189	2,584	16	6	154	132	226	0	40	0	295	2	3,644	
林野焼損面積(a)														0	
罹災世帯	全焼	1	2				1					2		6	
	半焼		1							1				2	
	部分焼			2	1									3	
	小火	1	2	1		1						1		6	
	計	2	5	3	1	1	1	0	0	1	0	3	0	17	
罹災者数		2	20	17	2	1	2			3		8		55	
死傷者	死者	1		1										2	
	傷者			1			1	3				2	1	8	
	計	1	0	2	0	0	1	3	0	0	0	2	1	10	
損害見積額(千円)	建物火災	12,610	10,407	219	373	247	1,707	13,757		181		6,575	97	46,173	
	林野火災													0	
	車両火災								364		62			426	
	その他								1					1	
	合計	12,610	10,407	219	373	247	1,707	13,757	365	181	62	6,575	97	46,600	

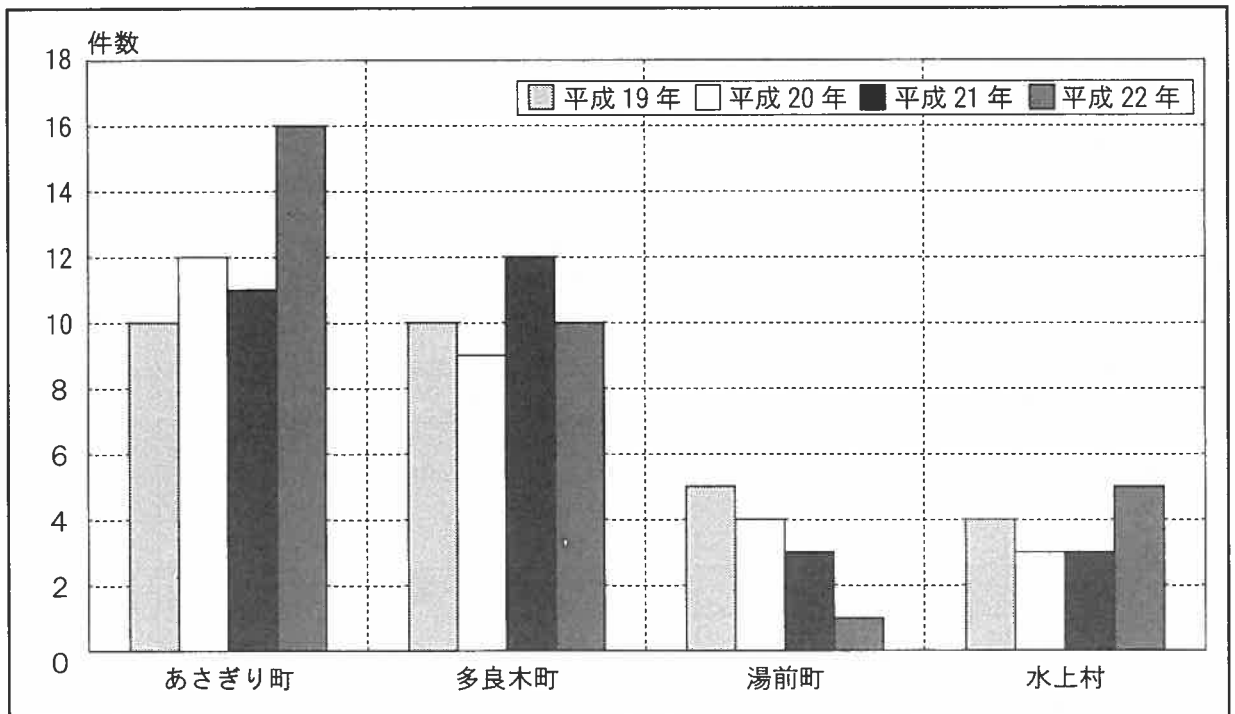
(2) 火災概況

平成22年中の火災は32件で、前年に比べ3件の増です。損害額では46,600千円で、23,226千円の増となりました。出火原因別では電気配線器具からの出火が多く、4件増となりました。火遊びによる火災は、前年3件発生しましたが本年は0件でした。またボイラーによる火災とコンロによる火災が3件発生しています。火の用心をお願いします。

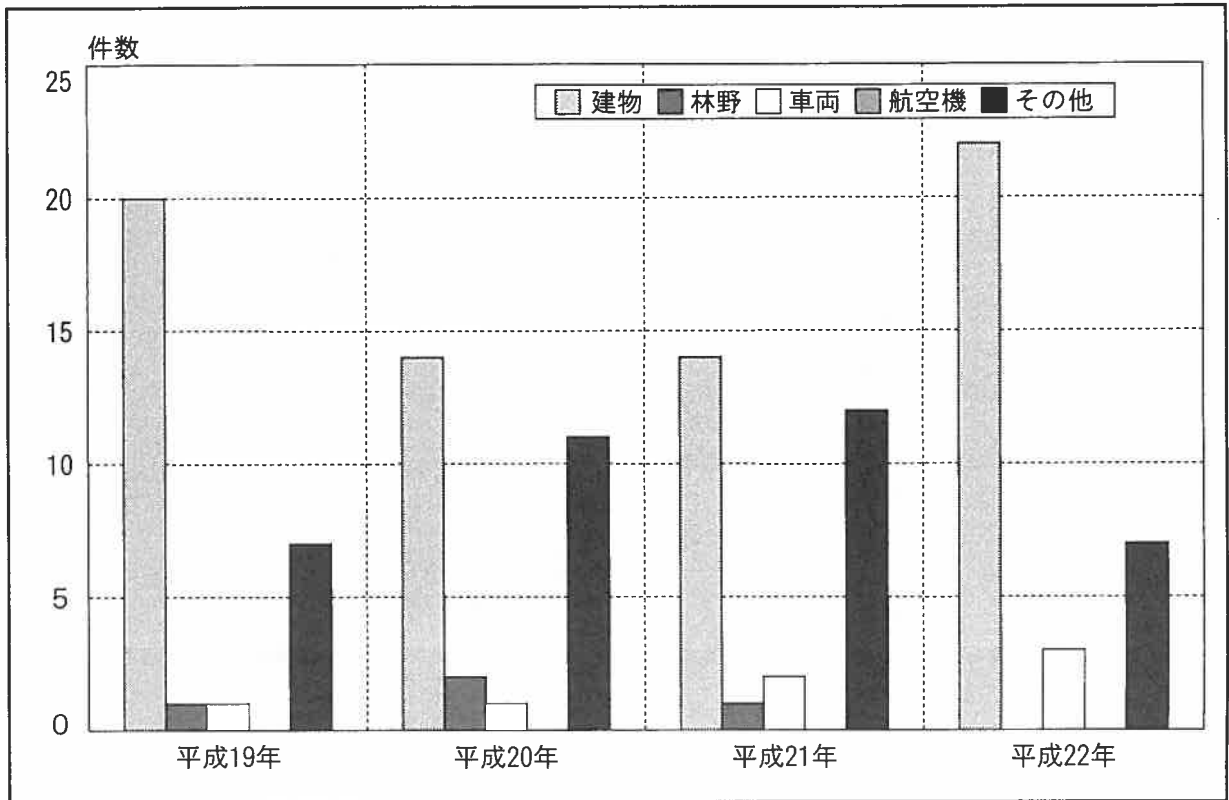
イ. 月別火災発生状況



ロ. 町村別火災発生状況

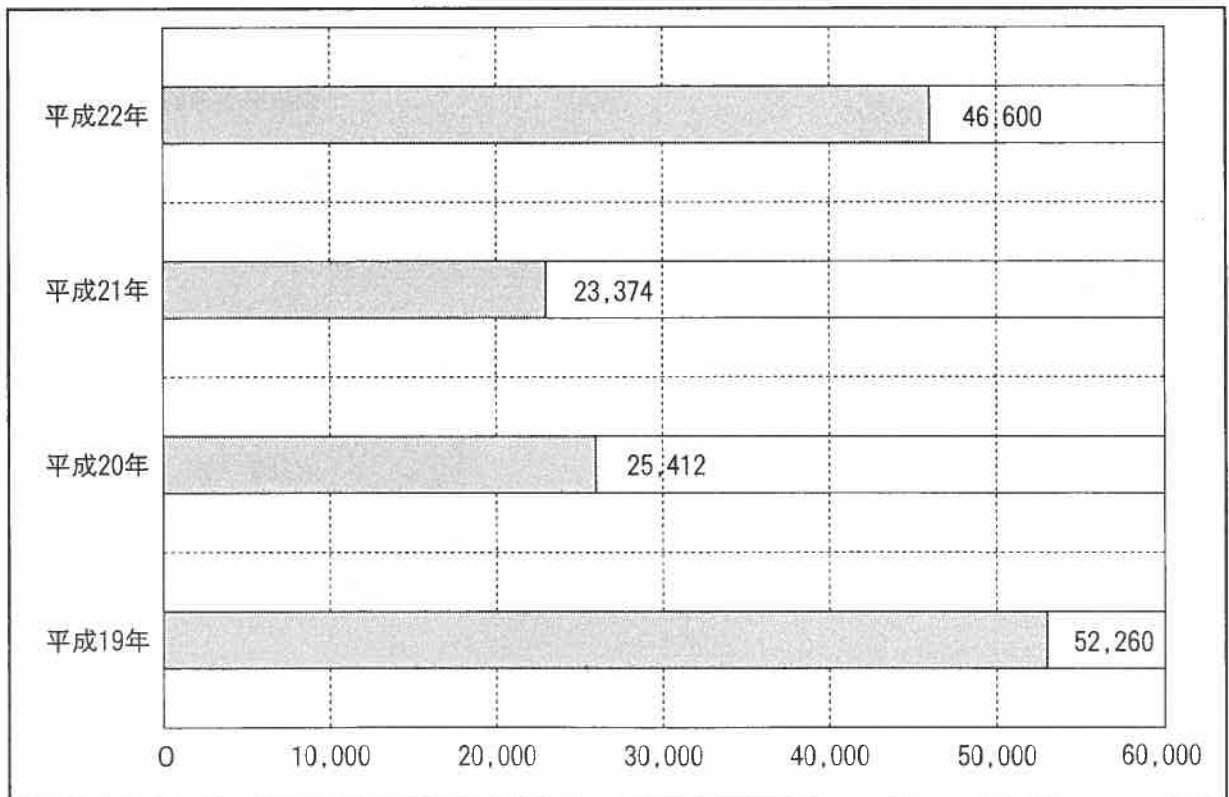


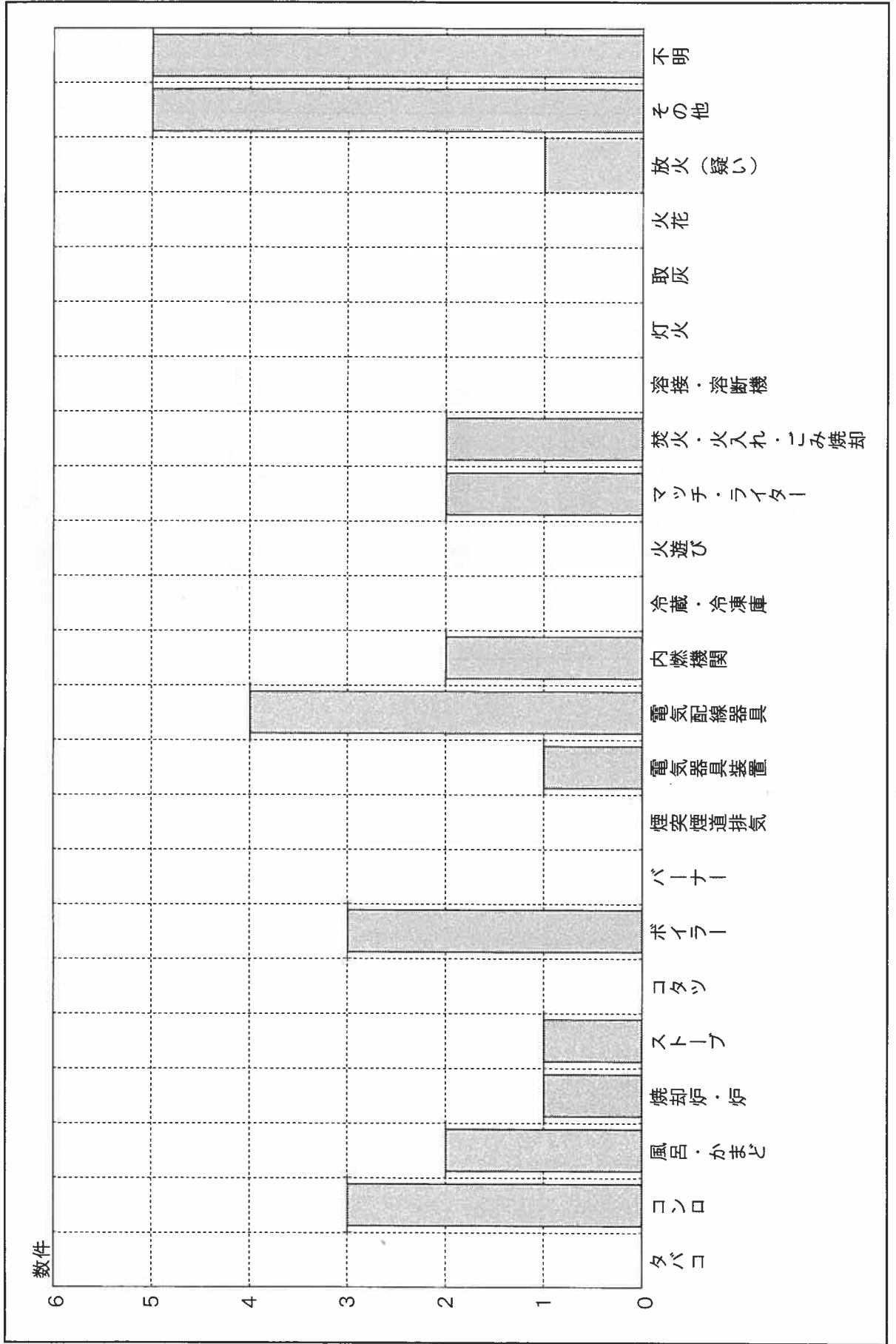
ハ. 種別別火災発生状況



二. 年別損害額

(千円)





(3) 救助活動状況

イ. 救助出動活動調

(平成22年1月1日～12月31日)

※ 火災の場合の出動件数は救助隊が出動した件数

事故種別	件数区分	出動件数	活動件数
火 災	建 物	22	8
	建 物 以 外	10	0
交 通 事 故		15	8
水 難 事 故		1	1
風 水 害 自 然 災 害		0	0
機 械 に よ る 事 故		1	0
建 物 等 に よ る 事 故		0	0
ガ ス 及 び 酸 欠 事 故		0	0
爆 発 事 故		0	0
そ の 他 の 事 故		2	2
	計	51	19

ロ. 町村別・救助出動件数調

() 内は救助人員

事故種別 町村別	交通事故	水難事故	火 災	そ の 他	計
多 良 木 町	7 (4)	0 (0)	3 (0)	0 (0)	10 (4)
湯 前 町	0 (0)	0 (0)	1 (0)	1 (0)	2 (0)
水 上 村	0 (0)	0 (0)	1 (0)	0 (0)	1 (0)
あ さ ぎ り 町	7 (3)	1 (1)	3 (0)	2 (2)	13 (6)
管 外	1 (1)	0 (0)	0 (0)	0 (0)	1 (1)
計	15 (8)	1 (1)	8 (0)	3 (2)	27 (11)

(4) 緊急車両出動状況

(平成22年1月1日～12月31日) 単位：台数

車両名	1月	2月	3月	4月	5月	6月	7月	8月	9月	10月	11月	12月	合計
指 令 車	14	15	17	12	22	17	1	10	13	8	13	15	157
タンク1号車	3	3	3	1	3	1	1	2	1	1	2	1	22
タンク2号車	2	5	1	1	5	2	1	2	2	3	5	4	33
救助工作車	5	7	1	2	6	3	1	3	2	4	7	3	44
東ポンプ	1	2								1	3	1	8
救急1号車	85	59	74	69	76	75	88	85	65	72	95	74	917
東救急車	14	23	26	26	27	21	23	20	23	15	22	21	261
救急2号車	18	6	7	9	11	6	11	9	4	0	15	14	110
救急3号車	0	0	2	0	0	0	1	0	1	0	0	1	5
合 計	142	120	131	120	150	125	127	131	111	104	162	134	1,557

(5) 消防水利の現状

平成 22 年度

種別	町村					計
	多良木町	湯前町	水上村	あさぎり町		
消 火 栓	167	147	31	679	1,024	
防 火 水 槽	1 0 0 m ³ 以上	0	0	0	1	1
	4 0 m ³ 以上1 0 0 m ³ 未満	97	73 (1)	43	233	446
	2 0 m ³ 以上 4 0 m ³ 未満	25	15	0	111	151
	2 0 m ³ 未 満	42	0	0	106	148
プ ー ル	7	5	4	12	28	
計	338	240	78	1,142	1,798	

※ () 内は新設水利状況

(6) 東分署火災状況

イ. 火災種別発生状況

(平成 22 年 1 月 1 日～平成 22 年 12 月 31 日)

種別	月別	1月	2月	3月	4月	5月	6月	7月	8月	9月	10月	11月	12月	計
		火 災 件 数	建 物 火 災	2	1									1
林 野 火 災														0
車 両 火 災											1			1
そ の 他			1											1
合 計	2		2	0	0	0	0	0	0	0	0	1	1	0

ロ. 町村別火災状況

種別	建物火災	林野火災	車両火災	その他	合計
多 良 木 町	0	0	0	0	0
湯 前 町	1	0	0	0	1
水 上 村	3	0	1	1	5
合 計	4	0	1	1	6

5. 救急業務

- (1) 救急概況
 - イ. 事故種別と月別出動件数
 - ロ. 事故種別と傷病者程度
 - ハ. 事故種別と町村出動件数
- (2) 救急統計グラフ
- (3) 救急出動状況（東分署）



<県防災ヘリによる救急患者搬送 上球磨消防グラウンド>

(1) 救急概況

(平成22年1月1日～平成22年12月31日)

イ. 事故種別と月別救急出動件数

※ () 内は東分署件数

※ 火災の場合の出動件数は救急隊が出動した件数

区分 月別	事故種別												計
	火災	風水害	水難	交通事故	労働災害	運動競技	一般負傷	加害	自損行為	急病	転院搬送	その他	
1月				7	1 (1)	1	17 (6)		1	82 (7)	5		114 (14)
2月				12 (2)			6 (2)			68 (16)	4 (1)		90 (21)
3月				5		2 (1)	15 (3)		2	77 (17)	8 (4)	1	110 (25)
4月				11 (3)	1	2 (1)	10 (1)		3 (1)	77 (18)	1 (1)		105 (25)
5月				10 (1)	3		18 (4)		2 (1)	72 (15)	3 (2)	1	109 (23)
6月	1 (1)			5 (1)		1	15 (6)		4	68 (11)	6 (2)	1	101 (21)
7月	2			6 (1)	5 (4)	2	14 (2)		2	80 (12)	10 (2)	1	122 (21)
8月				13 (3)		1	15 (3)			81 (18)	6	1	117 (24)
9月				7	1	2 (1)	12 (3)		2	66 (18)	2		92 (22)
10月				10 (2)		2 (1)	20 (5)		1	59 (8)	3	1 (1)	96 (17)
11月	2		1	13 (1)	2		18 (3)		3	84 (15)	5 (2)	1	129 (21)
12月				6			10 (2)		1	87 (18)	5	1 (1)	110 (21)
計	5 (1)		1	105 (14)	13 (5)	13 (4)	170 (40)	0	21 (2)	901 (173)	58 (14)	8 (2)	1,295 (255)

ロ. 種別と傷病者の程度

死亡							3 (1)		5 (1)	15 (3)			23 (5)
重症				10 (2)	7 (3)	4 (2)	37 (11)		4	93 (18)	16 (5)		171 (41)
中等症	1			19 (1)	2 (2)		42 (8)			296 (62)	34 (8)		394 (81)
軽症	5 (1)			57 (8)	3	9 (2)	86 (20)		5	463 (82)	8 (1)		636 (114)
その他					1					1			2
計	6 (1)			86 (11)	13 (5)	13 (4)	86 (40)		14 (1)	868 (165)	58 (14)		1,226 (241)

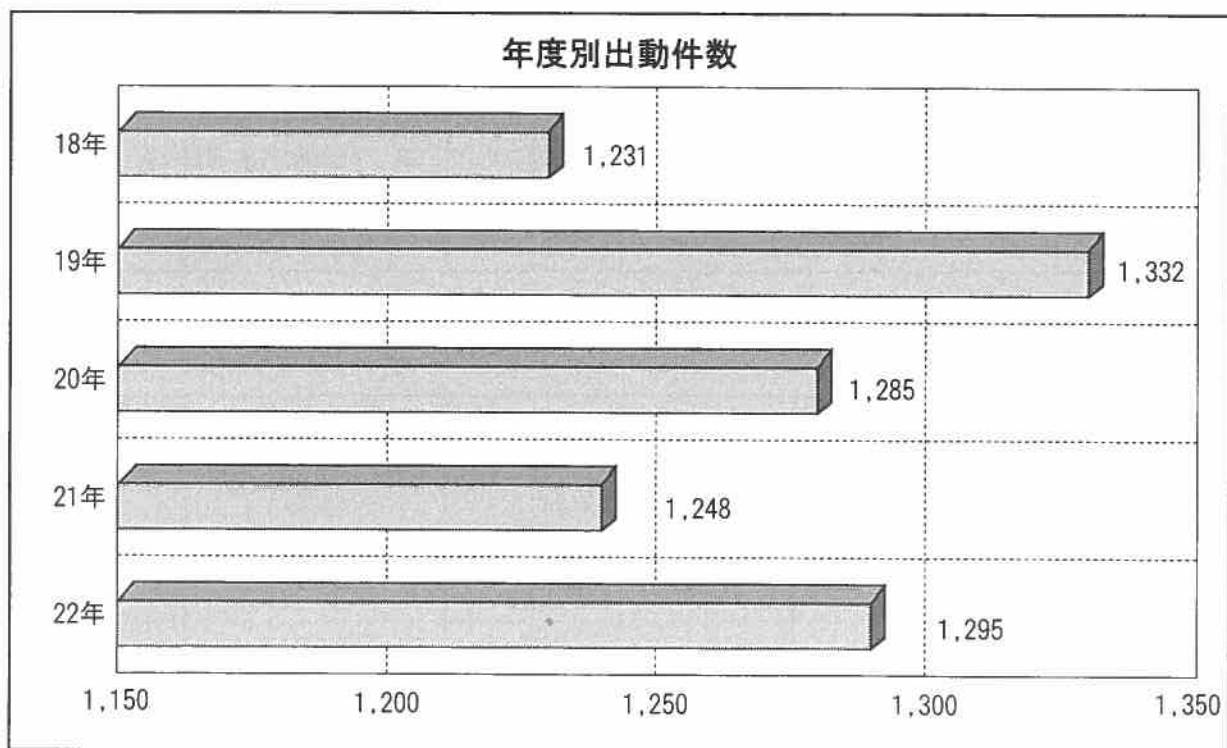
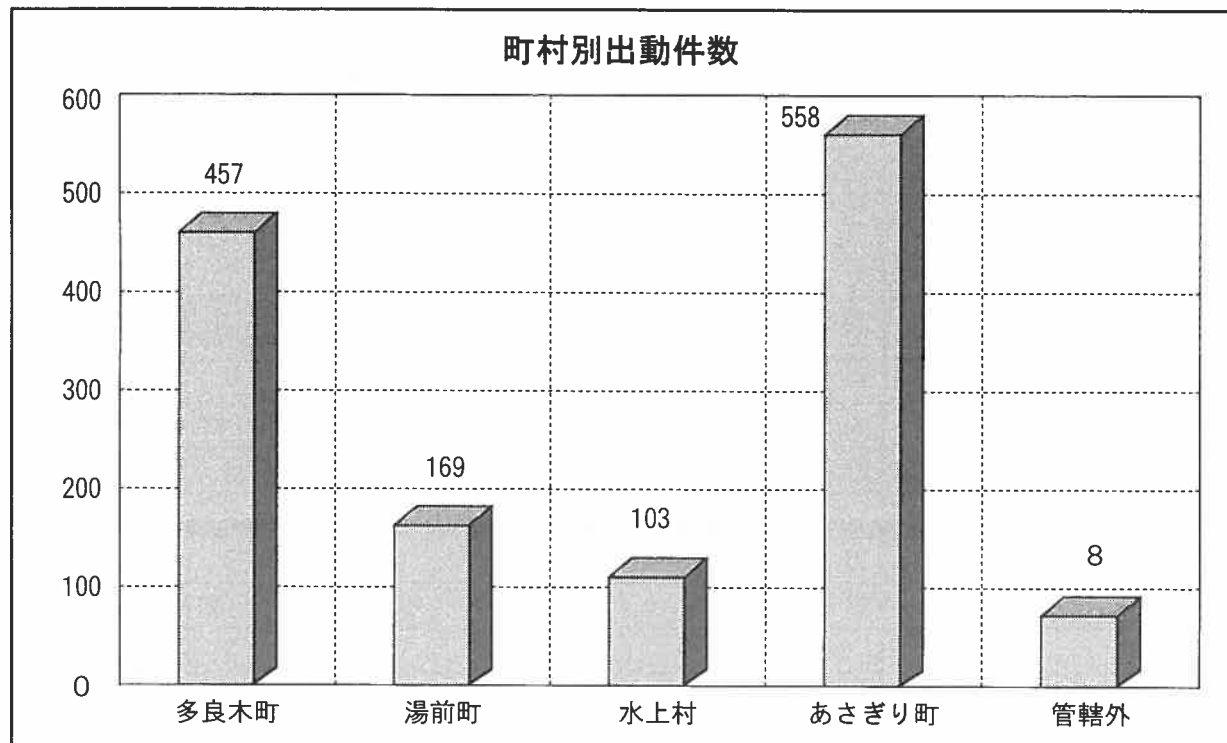
ハ. 事故種別と町村出動件数

あさぎり町	1 (1)		1	56 (3)	7 (1)	3	65		10	402 (2)	10	3	558 (7)
多良木町	3			37 (3)	1	6	64 (1)		8	303 (10)	32 (1)	3	457 (15)
湯前町				8 (5)	3 (2)	3 (2)	28 (27)		1	124 (91)	1 (1)	1 (1)	169 (130)
水上村	1			3 (3)	2 (2)	1 (1)	12 (11)		2 (2)	66 (64)	15 (12)	1 (1)	103 (96)
西米良村										1 (1)			1 (1)
椎葉村							1 (1)			5 (5)			6 (6)
その他				1									1
計	5 (1)		1	105 (14)	13 (5)	13 (4)	170 (40)	0	21 (2)	901 (173)	58 (14)	8 (2)	1,295 (255)

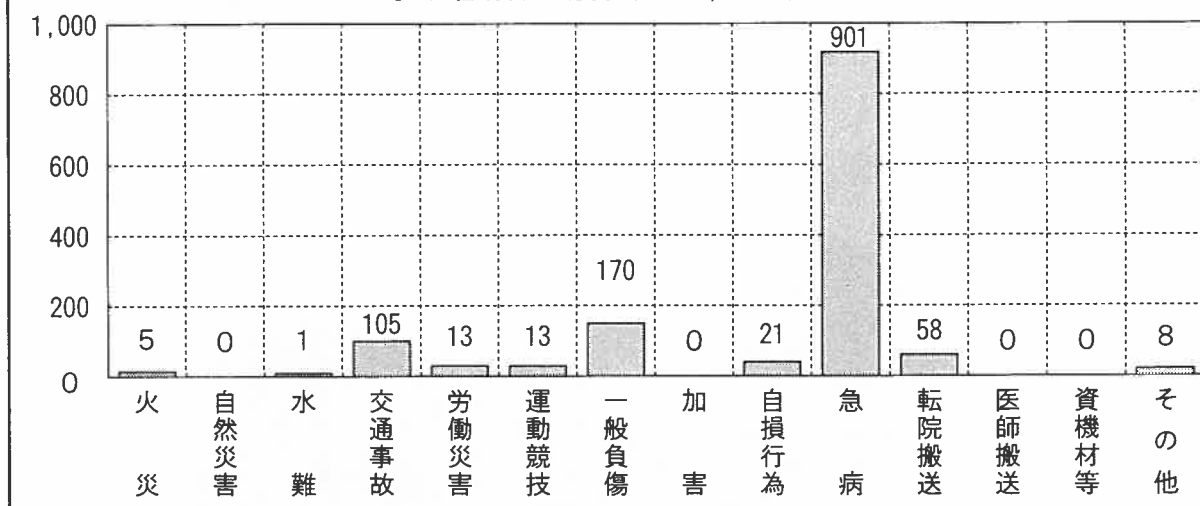
(2) 救急統計グラフ

救急出動状況

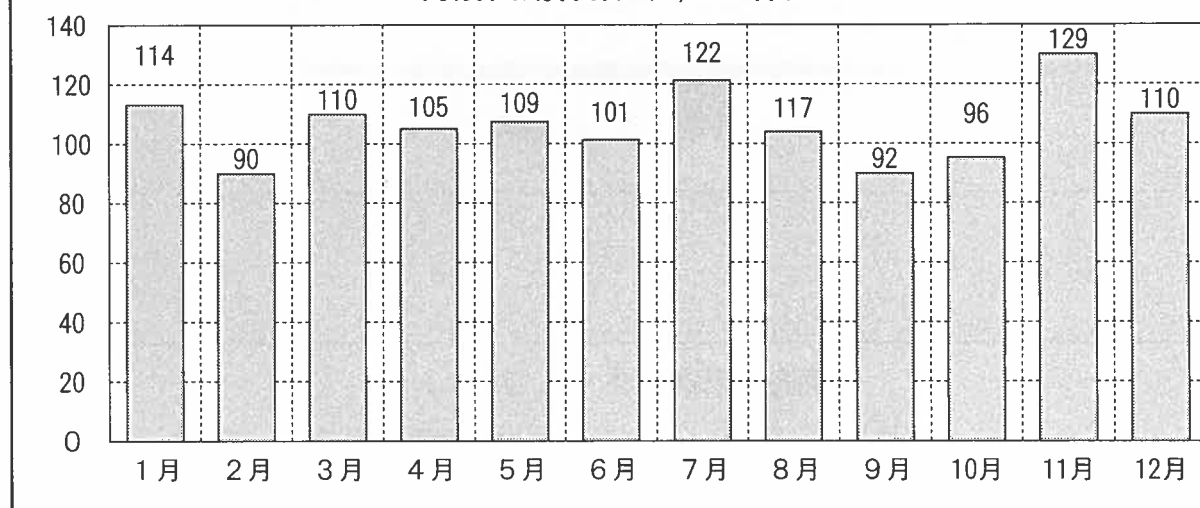
出動総件数 1,295 件 (昨年より 47 件増)



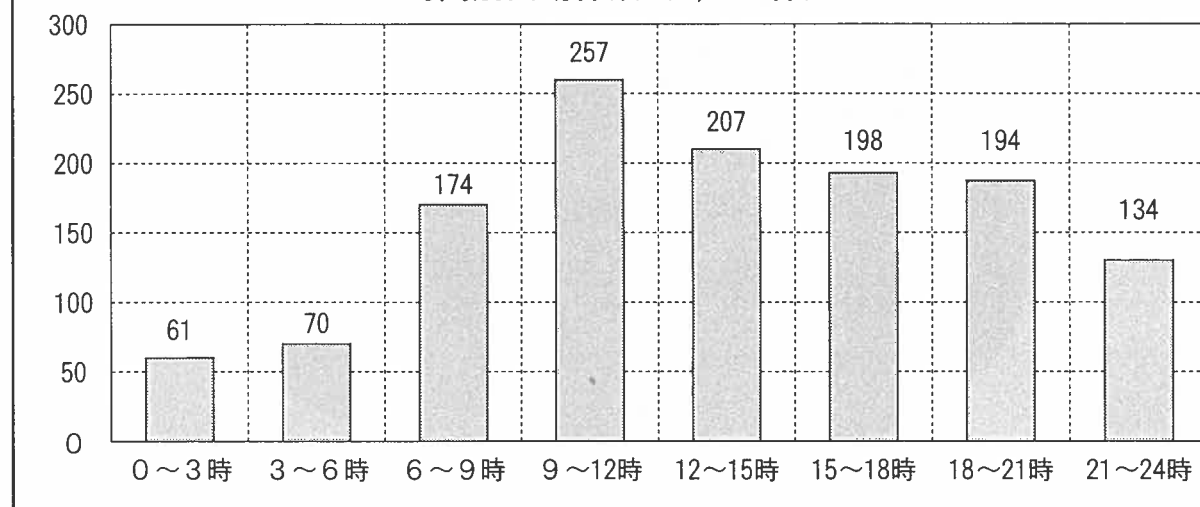
事故種別出動件数 (1,295 件)



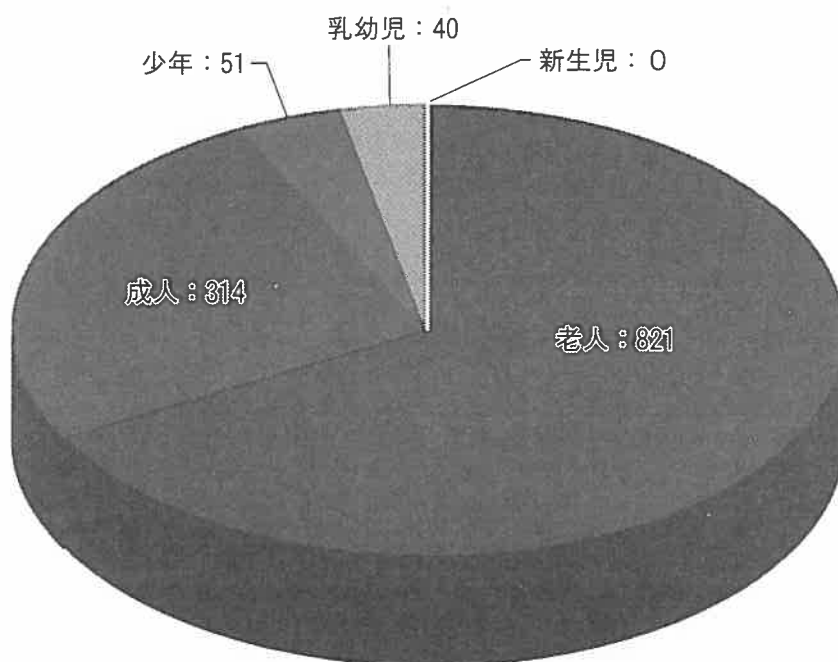
月別出動件数 (1,295 件)



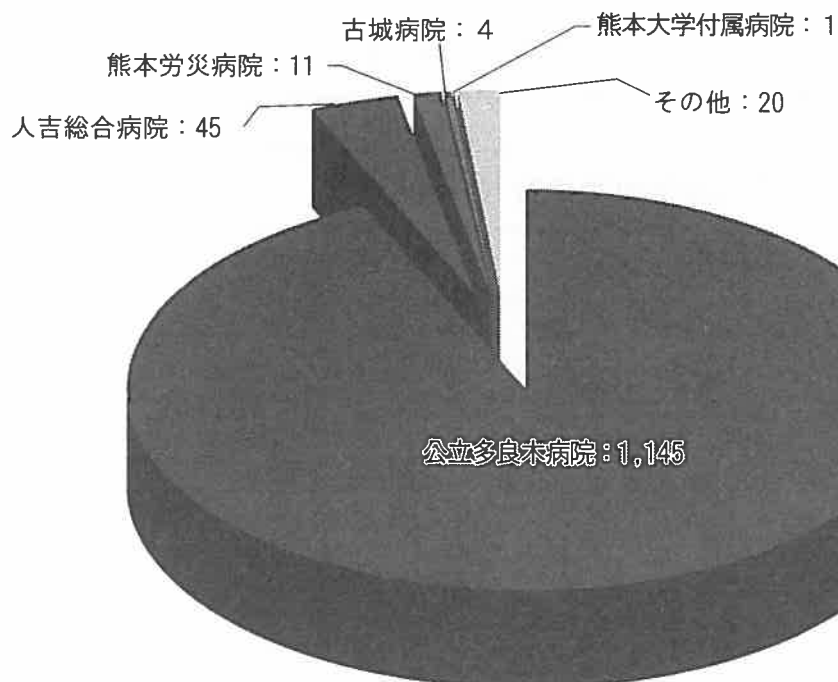
時間別出動件数 (1,295 件)



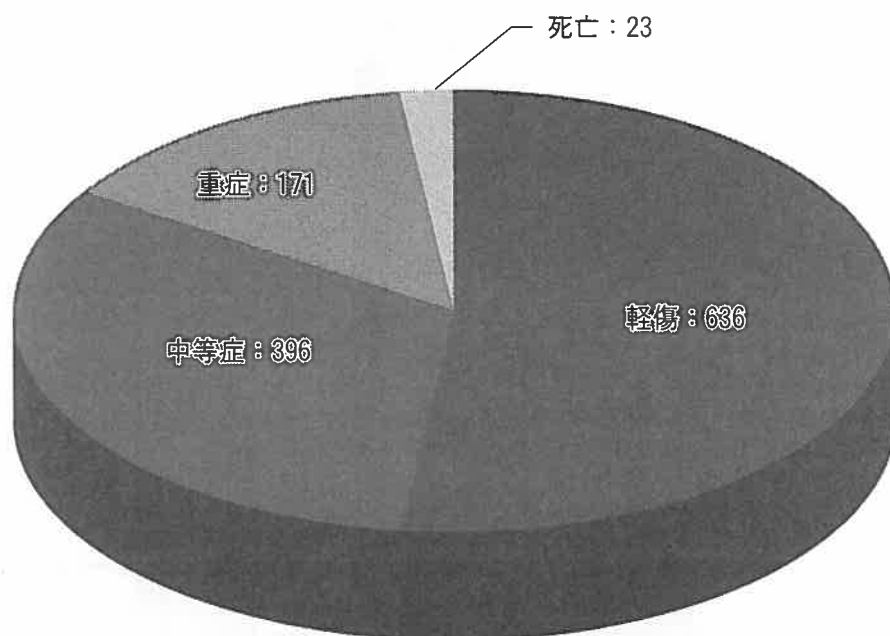
年齢別搬送人員（1,226人）



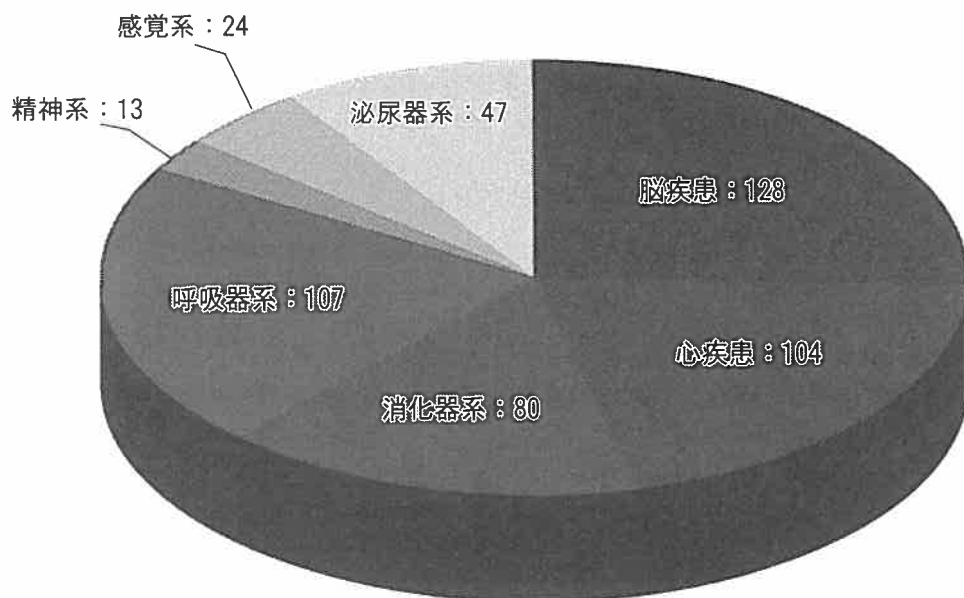
病院別搬送人員（1,226人）

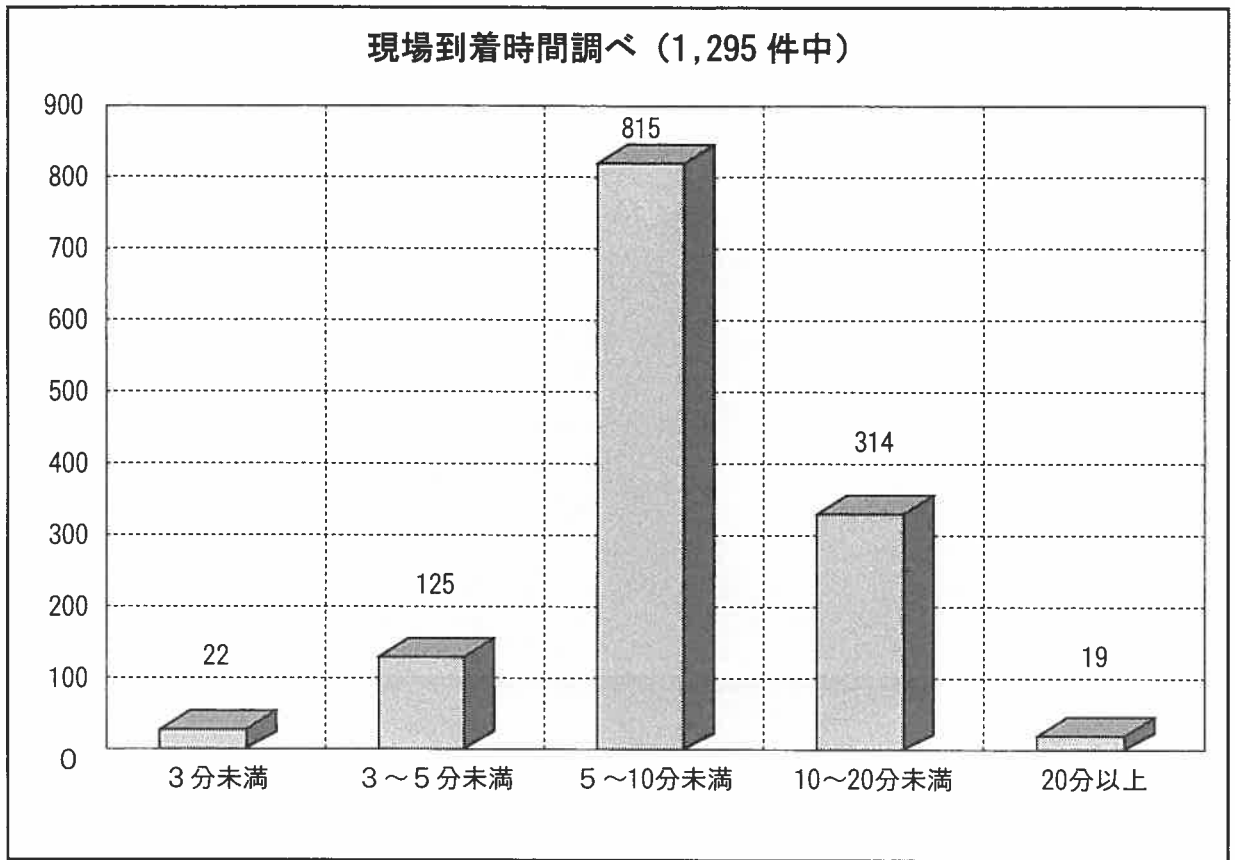


傷病程度別人員調べ（1,226人中）



急病にかかる疾病分類調べ（503人）



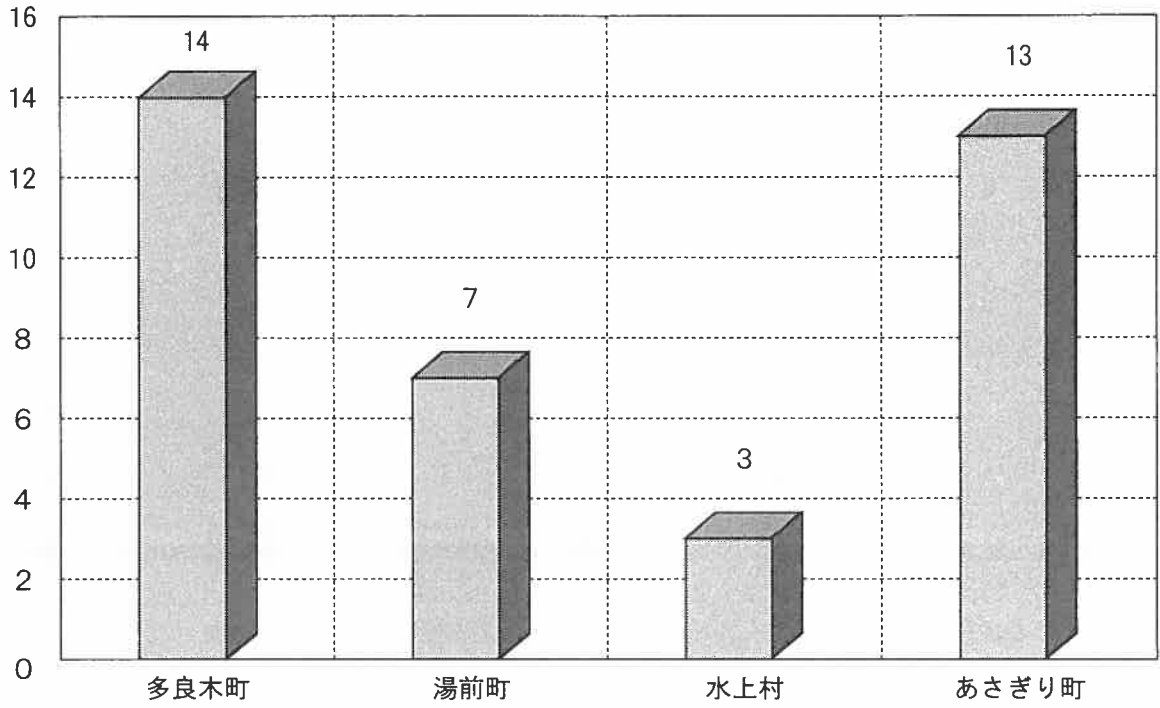


現場到着平均時間 8分13秒

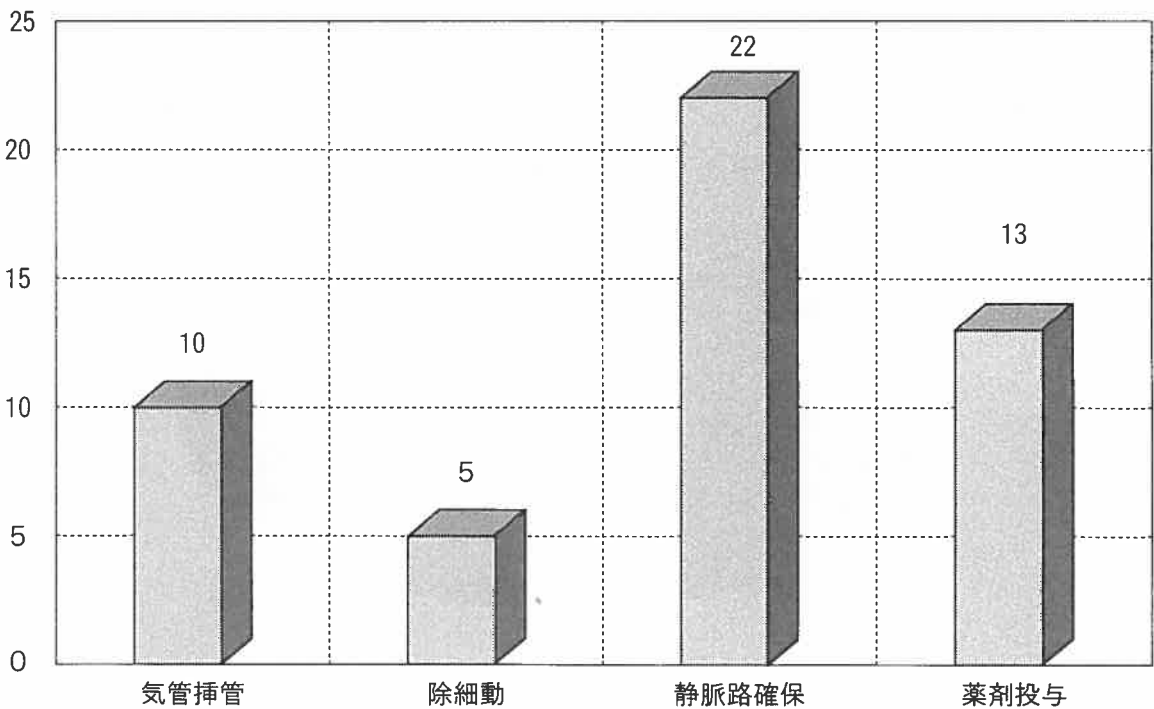
(119通報入電時から現場到着)

救命処置関係

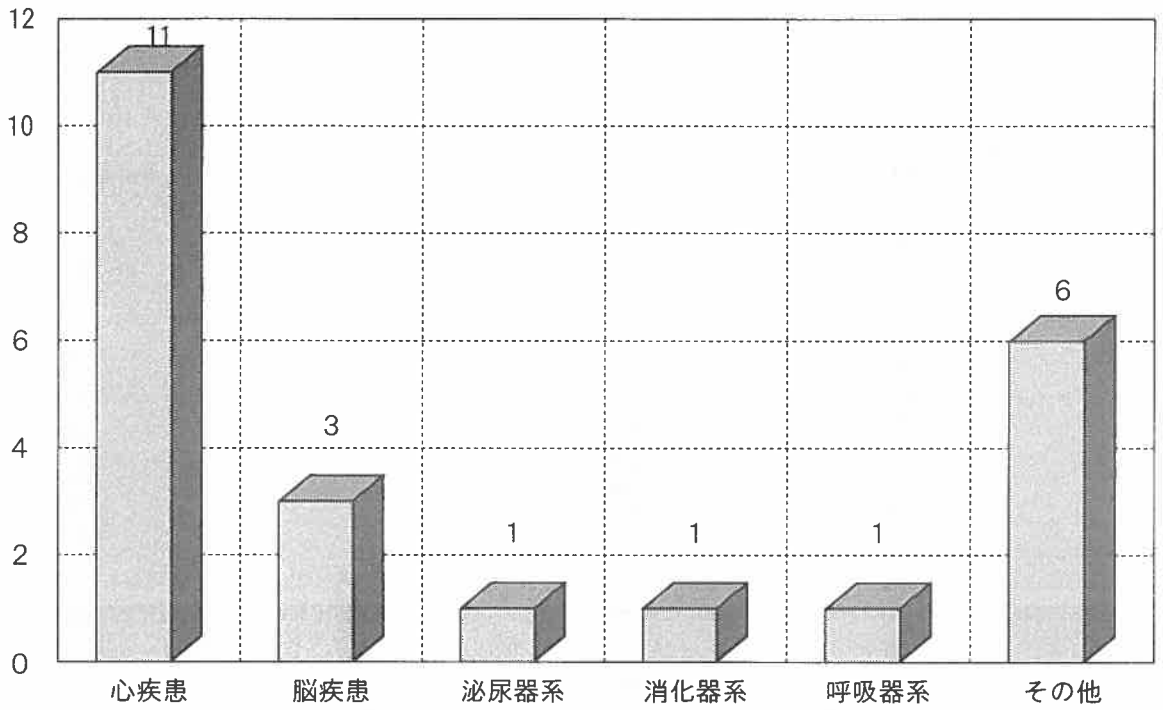
平成 22 年町村別救命処置件数



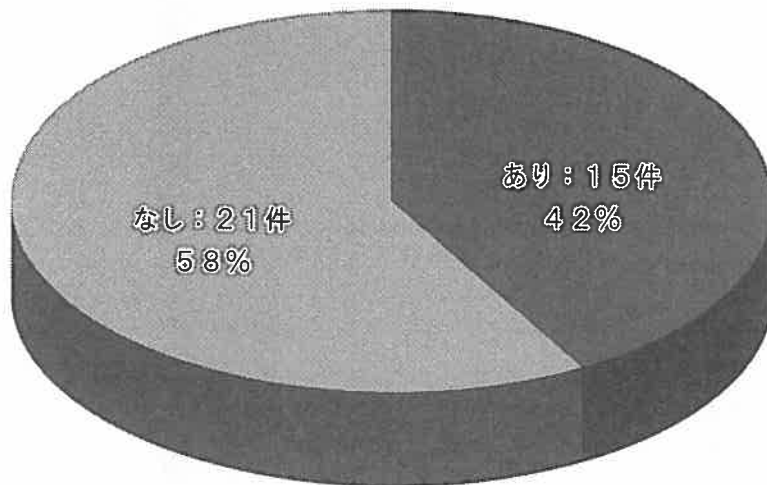
特定行為別調べ（除細動含）



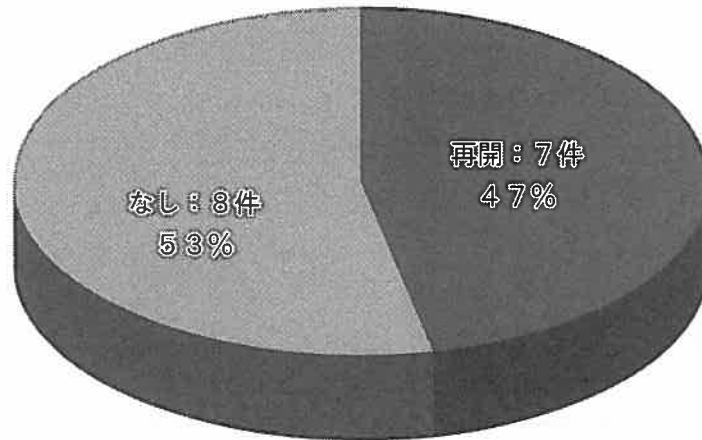
疾病分類別救命処置件数



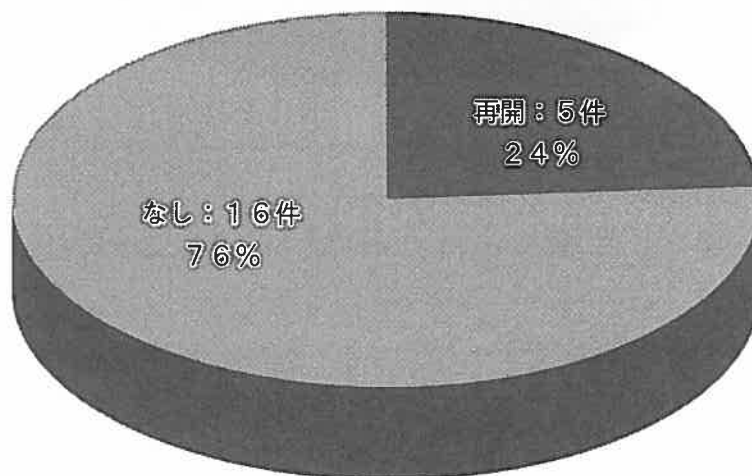
バイスタンダーCPR実施状況

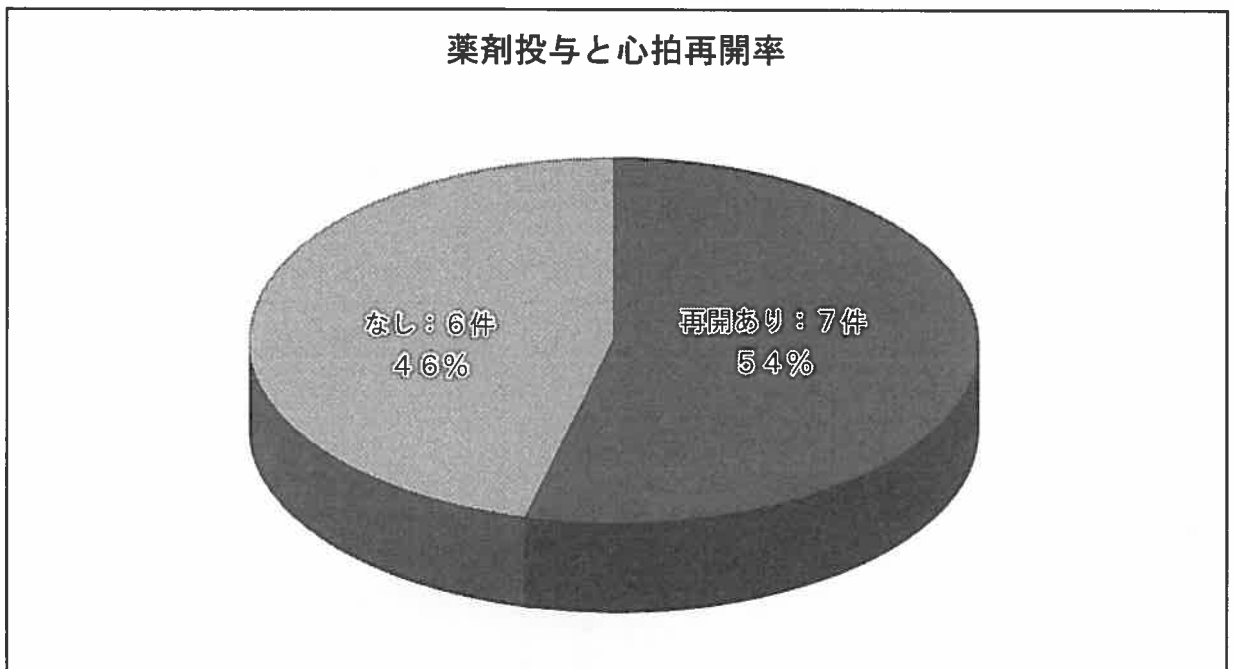
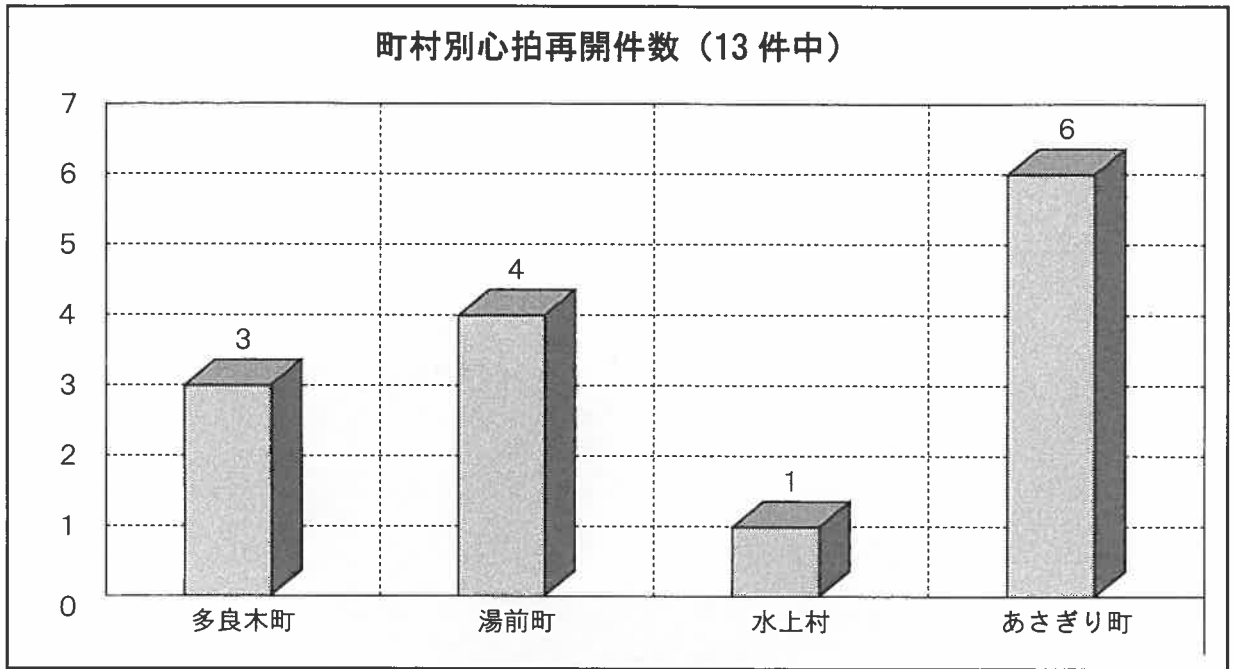


バイスタンダーCPR（あり）と心拍再開状況



バイスタンダーCPR（なし）と心拍再開状況





平成22年度特定行為実施における心拍再開率

50% (前年47%)

特定行為実施で社会復帰1名 1ヶ月生存1名
特定行為実施以外で社会復帰1名 1ヶ月以上生存1名

(3) 救急出動状況 (東分署)

イ. 事故種別と月別救急出動状況 (東分署)

(平成 22 年 1 月 1 日～平成 22 年 12 月 31 日)

区分 月別	事 故 種 別												計
	火 災	風 水 害	水 難	交 通 事 故	労 働 災 害	運 動 競 技	一 般 負 傷	加 害	自 損 行 為	急 病	転 院 搬 送	そ の 他	
1月					1		6			7			14
2月				2			2			16	1		21
3月						1	3			17	4		25
4月				3		1	1		1	18	1		25
5月				1			4		1	15	2		23
6月	1			1			6			11	2		21
7月				1	4		2			12	2		21
8月				3			3			18			24
9月						1	3			18			22
10月				2		1	5			8		1	17
11月				1			3			15	2		21
12月							2			18		1	21
計	1	0	0	14	5	4	4	0	2	173	14	2	255

ロ. 事故種別搬送人員と傷病程度 (東分署)

死 亡							1		1	3			5
重 症				2	3	2	11			18	5		41
中等症				1	2		8			62	8		81
軽 症	1			8		2	20			82	1		114
計	1	0	0	11	5	4	40	0	1	165	14	0	241

ハ. 事故種別町村別出動件数 (東分署)

不搬送

あさぎり町	1			3	1					2			7
多良木町				3			1			10	1		15
湯前町				5	2	3	27			91	1	1	130
水上村				3	2	1	11		2	64	12	1	96
西米良村							1			5			6
椎葉村										1			1
不 明													0
計	1	0	0	14	5	4	40	0	2	173	14	2	255

6. 予 防 業 務

- (1) 予防関係諸届出受理状況
- (2) 危険物
 - イ. 危険物施設数
 - ロ. 危険物関係諸届出受理状況
 - ハ. 危険物製造等の許可状況
- (3) 建築同意
 - イ. 建築物申請処理状況
 - ロ. 建築工事別状況
 - ハ. 町村別建築申請処理状況
- (4) 防火対象物の現状



<高校生のインターンシップ研修>

(1) 予防関係諸届出受理状況

(平成22年4月1日～平成23年3月31日)

区 分	件 数
防火管理者選(解)任届出	36
消防計画届出	67
消防設備等着工届出	23
消防設備等設置届出	33
防火対象物使用開始届出	10
少量危険物貯蔵取扱い届出(指定可燃物)	4
炉、かまど、ボイラー等設置届出	2
煙火打上げ仕掛け届出	109
LPG、圧縮アセチレン	35
変電設備、発電設備届出	4
蓄電池設備届	1
催物届	0
乾燥設備届	0
計	324

(2) 危険物

イ. 危険物施設数(完全検査済証交付施設)

(平成23年3月31日現在)

種 別	製 造 所	貯 蔵 所							給 油 所			総 計
		屋 内 貯 蔵 所	屋 内 タ ン ク 貯 蔵 所	屋 外 タ ン ク 貯 蔵 所	地 下 タ ン ク 貯 蔵 所	簡 易 タ ン ク 貯 蔵 所	移 動 タ ン ク 貯 蔵 所	屋 外 貯 蔵 所	給 油 取 扱 所	販 売 取 扱 所	一 般 取 扱 所	
数		2	0	17	10	0	18	0	36	1	8	92
前年度比		-1	0	0	-1	0	0	0	-2	0	-1	-5

ロ. 危険物関係諸届出受理状況

(平成 22 年 4 月 1 日～平成 23 年 3 月 31 日)

区 分	件 数
危険物保安監督選解任届出	8
危険物種類、数量変更届出	0
危険物施設譲渡引渡届出	2
危険物仮貯蔵・仮取扱届出	3
危険物施設設備変更届出	0
地下タンク・地下埋設配管点検結果報告書	5
危険物施設管理者又は場所等変更届出書	2
予防規程制定変更認可申請書	4
危険物施設廃止届出書	7
危険物軽微な変更届出書	4

ハ. 危険物製造所等の許認可状況

(平成 22 年 4 月 1 日～平成 23 年 3 月 31 日)

製造所等別		許 可		完 成		仮使用	タンク 水圧水 張検査	廃 止
		設 置	変 更	設 置	変 更			
貯 蔵 所	製 造 所							
	屋 内 貯 蔵 所							1
	屋内タンク貯蔵所							
	屋外タンク貯蔵所							
	地下タンク貯蔵所	1		1				2
	簡易タンク貯蔵所							
	移動タンク貯蔵所		2		1			
	屋 外 貯 蔵 所							
取 扱 所	給 油 取 扱 所		3		4	3		1
	販 売 取 扱 所							
	一 般 取 扱 所	2		2				2
計		3	5	3	5	3		6

(3) 建築同意

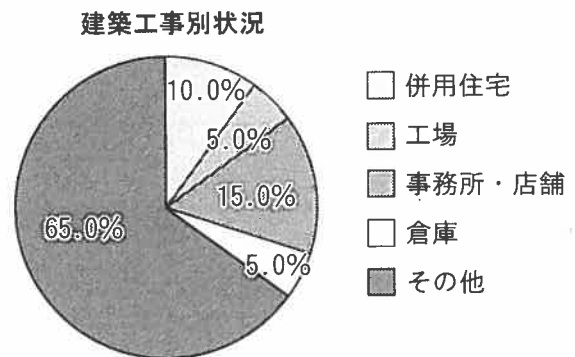
イ. 建築物申請処理状況

(平成22年4月1日～平成23年3月31日)

種別 月別	申請受 理件数	延べ面積 (㎡)	同意	不同意	種 別		
					新 築	増 築	その他
4	3	599.470	3		2	1	
5	1	535.200	1			1	
6	2	228.450	2			2	
7	2	84.660	2			2	
8	5	704.320	5		5		
9	2	1,441.570	2		2		
10	4	2,613.330	4		2	2	
11	2	569.110	2		1	1	
12	2	216.830	2		1	1	
1	4	722.750	4		4		
2							
3	4	1,005.600	4		2	2	
計	31	8,721.290	31		19	12	

ロ. 建築工事別状況

工事種別	割合 (%)	件数 (件)
併用住宅	10.0%	3
工場	5.0%	3
事務所・店舗	15.0%	5
倉庫	5.0%	3
その他	65.0%	17
合計	100%	31



ハ. 町村別建築申請状況

町村別	4	5	6	7	8	9	10	11	12	1	2	3	計
多良木町	1	1		1	2		1			1		3	10
湯前町			1			2	1	1					5
水上村												1	1
あさぎり町	2			2	3		2	1	2	3			15
計	3	1	1	3	5	2	4	2	2	4	0	4	31

(4) 防火対象物の現況

(平成22年4月1日～平成23年3月31日)

項			防火対象物総数					防火管理者を必要とする防火対象物					防火管理者選任届出済防火対象物数				
			多良木町	湯前町	水上村	あまぎり町	計	多良木町	湯前町	水上村	あまぎり町	計	多良木町	湯前町	水上村	あまぎり町	計
1	イ	劇場・映画館		1			1					0				0	
	ロ	公会堂・集会所	8	2	2	13	25	8	2	2	11	23	6	2	2	9	19
2	イ	キャバレー・カフェー					0					0				0	
	ロ	遊技場	3	1		2	6	3	1		3	7	2	1		3	6
3	イ	料理店				1	1				1	1				1	1
	ロ	飲食店	10	3	2	15	30	7	3	2	15	27	4	3	1	11	19
4		マーケット・店舗	23	5		31	59	19			32	51	15	3		23	41
5	イ	旅館・ホテル・宿泊所	4	1	3	2	10		1	3	2	6		1	2	1	4
	ロ	寄宿舎・下宿・共同住宅	9			25	34	3	2		1	6	2			1	3
6	イ	病院・診療所・助産所	12	1	3	11	27	6	4	1	10	21	6	2		10	18
	ロ	特老障害・重	9	5	2	24	40	9	5	2	21	37	9	2	5	18	34
	ハ	養老施設・児童施設	3		2	2	7	2	2	2	13	19	2	3		11	16
	ニ	幼稚園・養護学校	2				2					0					0
7		学校	15	4	3	53	75	7		3	12	22	7	18	3	11	39
8		図書館・博物館		1			1					0					0
9	ロ	公衆浴場			1		1		2	1		3			1		1
11		神社・寺院・教会				1	1				1	1					0
12	イ	工場・作業場	53	4	14	96	167	9	4		7	20	9	1		6	16
13	イ	自動車車庫・駐車場				1	1					0					0
14		倉庫	9		1	14	24				2	2					0
15		前各項以外の事業所	17		9	36	62	6	5	2	17	30	6	2	2	10	20
16	イ	特定対象物が存するもの	17	1	10	34	62	2	4	4	24	34	2	2	3	16	23
	ロ	上記以外のもの			1		1					0					0
17		重要文化財・史跡	2		1	1	4					0					0
合計			196	29	54	362	642	81	35	24	172	312	70	40	20	120	260

7. 消 防 団

- (1) 上球磨消防団連合会事業経過報告
- (2) 消防団の概況
 - 多良木町消防団
 - 湯前町消防団
 - 水上村消防団
 - あさぎり町消防団
- (3) 歴代消防団長



<上消連放水競技大会>

(1) 上球磨消防団連合会事業経過報告

(平成 22 年度)

主 催 事 業			関 連 事 業	
月	日	内 容	日	内 容
4				各町村入退団式及び辞令交付式
5	20	総会【湯前町：湯楽里】	10 13 25 27	球磨川水防連絡会議 消防協会球磨支部総会 球磨地方防災会議 消防殉職者慰霊祭
6	20	消防団進入団員研修 【多良木町：多良木町民体育館】	2	県消防救助大会【陸上の部：消防学校】 各町村防災会議
7	30	幹部会【あさぎり町：彦六】 ※球磨郡消防ポンプ操法大会の反省について ※幹部研修について		
8			30	防災週間（30～9月5日）
9			1 5	防災の日 県総合防災訓練【球磨人吉管内】
10				
11	30	幹部会【多良木町：吉鶴】 ※年末年始行事について ※放水競技大会について		秋季火災予防週間（9～15日）
12				各町村年末特別警戒
1	11 30	放水競技大会【多良木町総合グラウンド】 小型ポンプの部 1位 あさぎり町 2位 あさぎり町 3位 多良木町 ポンプ車の部 1位 多良木町 2位 湯前町 幹部研修【福岡市・八女市】31日まで		各町村出初式
2	10	正副主任会議【あさぎり町役場】		
3	2	幹部会【水上村：やまちゃん食堂】 ※放水競技大会の反省 ※各町村入退団式について ※処遇状況について ※その他		春の全国火災予防運動（1～7日）

(2) 消防団の概況

イ. 多良木町消防団

消防自動車等の台数及び団員数

(平成 23 年 4 月 1 日現在)

区分 分団別	ポンプ自動車	小型ポンプ 付積載車	小型ポンプ	消防団員数
本部				14
第 1 分団	2	3	3	67
第 2 分団		3	3	39
第 3 分団		2	3	25
第 4 分団		2	2	29
第 5 分団		2	2	27
第 6 分団		2	2	33
第 7 分団		2	2	26
第 8 分団		2	2	17
第 9 分団		4	4	64
第 10 分団		3	3	40
第 11 分団		3	3	45
第 12 分団		3	3	28
女性消防隊				16
計	2	31	32	470

消防団幹部名

役職名	氏名	役職名	氏名
団長	森下孝幸	第 8 分団長	落合龍見
副団長	杉野博昭	第 9 分団長	柿坂博志
第 1 分団長	遠山利明	第 10 分団長	横山幸浩
第 2 分団長	荒瀬直樹	第 11 分団長	中川裕二
第 3 分団長	溝辺範仁	第 12 分団長	東幸輔
第 4 分団長	田嶋英功	女性消防隊	蔵座幸子
第 5 分団長	松浦栄一	消防主任	椎葉純
第 6 分団長	星原正忠	副主任	執柄健一
第 7 分団長	川辺信和		

管轄区部

分 団	区 域
第 1 分 団	多良木中心地、上の原、口の坪、商店街、新村、迫田、馬場田、寺村
第 2 分 団	中原、鶴羽、百太郎、赤坂、嶋、葛沢
第 3 分 団	古多良木、東、横馬場、地藏堂、向原、青井手
第 4 分 団	牛島、馬門、里の城、新山、岩川内、下鶴、八日
第 5 分 団	思川、前原、小田原、葛沢、山波、古城
第 6 分 団	堂山、平松、田畑、中山、六反田、奥野
第 7 分 団	堀川、今村、野添、青木、園田、円八重
第 8 分 団	槻木全域
第 9 分 団	小林、脇、茂原、養田、蓮花寺、溝の口、茗の木、土屋、大園下
第 10 分 団	大久保、赤木、柿川、東光寺、赤松
第 11 分 団	柳野、千里内、小川、丸山、永谷、増谷
第 12 分 団	宮ヶ野、松ヶ野、栖山、大野

消防水利

消 火 栓	167	
防 火 水 槽	100m ³ 以上	0
	40m ³ 以上100m ³ 未満	97
	20m ³ 以上40m ³ 未満	25
	20m ³ 未満	42
プ ー ル	7	
計	338	

ロ. 湯前町消防団

消防自動車等の台数及び団員数

(平成 23 年 4 月 1 日現在)

区分	ポンプ自動車	小型ポンプ 付積載車	小型ポンプ	消防団員数
本 部				7
特 設 分 団				16 (7)
第 1 分 団	1	2		55 (13)
第 2 分 団	1	3		55 (18)
第 3 分 団		4		77 (19)
第 4 分 団		4		76 (15)
計	2	13		286 (72)

※ 消防団員数の () 書きは機能別団員の内数を表す。

消防団幹部名

役 職 名	氏 名	役 職 名	氏 名
団 長	石 原 亮	第 3 分 団 長	久 保 田 諭
副 団 長	土 屋 登 志 久	第 4 分 団 長	篠 原 一 久
特 設 分 団 長	金 子 健 一	消 防 主 任	伊 藤 賢 一 郎
第 1 分 団 長	竹 下 裕 一	副 主 任	佐 藤 大
第 2 分 団 長	金 子 光 喜		

管轄区部

分 団	区 域
第 1 分 団	上里1・2・3、中里1・2、下里、植木
第 2 分 団	上・下染田、古城、浜川、下城
第 3 分 団	浅鹿野、上・中猪、野中田1・2・3、田上
第 4 分 団	上村、下村、馬場、瀬戸口

消防水利

消 火 栓	147	
防 火 水 槽	100m ³ 以上	0
	40m ³ 以上100m ³ 未満	74
	20m ³ 以上40m ³ 未満	15
	20m ³ 未満	0
プ ー ル	5	
計	241	

ハ、水上村消防団

消防自動車等の台数及び団員数

(平成23年4月1日現在)

区分	ポンプ自動車	小型ポンプ 付積載車	小型ポンプ	消防団員数
本 部				2
第 1 分 団	1	6		73
第 2 分 団		7		71
第 3 分 団	1	1		21
計	2	14	0	167

消防団幹部名

役 職 名	氏 名	役 職 名	氏 名
団 長	蔵 座 幸 一	第 2 分 団 長	小 原 英 昌
副 団 長	小 野 頼 年	第 3 分 団 長	森 山 秀 春
第 1 分 団 長	森 川 源	消 防 主 任	加 藤 康

管轄区部

分 団	区 域
第 1 分 団	岩野地区全域、江代戸屋野地区
第 2 分 団	湯山地区全域
第 3 分 団	江代地区全域（戸屋野地区を除く）

消防水利

消 火 栓	31	
防 火 水 槽	100m ³ 以上	0
	40m ³ 以上100m ³ 未満	44
	20m ³ 以上40m ³ 未満	0
	20m ³ 未満	0
プ ー ル	4	
計	79	

二. あさぎり町消防団

消防自動車等の台数及び団員数

(平成 23 年 4 月 1 日現在)

区分 分団別	ポンプ自動車	小型ポンプ 付積載車	小型ポンプ	消防団員数
本 部				10
第 1 分 団	1	2	2	64
第 2 分 団		4	1	57
第 3 分 団	1	4		64
第 4 分 団		3		44
第 5 分 団		3		61
第 6 分 団	1	2		57
第 7 分 団		3		50
第 8 分 団		3		30
第 9 分 団		4		42
第 10 分 団		3		53
第 11 分 団		6		42
第 12 分 団		5		26
第 13 分 団		3	2	40
第 14 分 団		3		41
特 設 分 団		1		
計	3	49	5	681

消防団幹部名

役 職 名	氏 名	役 職 名	氏 名
団 長	西 昭 一	第 5 分 団 長	永 井 浩 二
副 団 長	野々脇 正 巳	第 6 分 団 長	本 元 重 師 郎
副 団 長	深 水 久 士	第 7 分 団 長	尾 曲 幸 輔
副 団 長		第 8 分 団 長	橋 本 俊 一
副 団 長		第 9 分 団 長	田 口 宏 幸
指 揮 隊 長	溝 辺 敬 志	第 10 分 団 長	小 見 田 誠 一
指 揮 隊 長	跡 部 潤 一	第 11 分 団 長	田 崎 洋 一 郎
指 揮 隊 長	恒 松 博 之	第 12 分 団 長	林 田 考 功
指 揮 隊 長	岩 本 秀 文	第 13 分 団 長	北 崎 一 英
指 揮 隊 長	鋤 崎 愛	第 14 分 団 長	荒 川 一 夫
第 1 分 団 長	豊 永 紀 広	防 主 任	桑 原 雄 一 郎
第 2 分 団 長	高 田 真 之	副 主 任	吉 武 哲 雄
第 3 分 団 長	星 原 文 典	副 主 任	中 村 光 成
第 4 分 団 長	中 村 幸 二		

管轄区部

分 団	区 域
第 1 分 団	井上・下永里・永里・上永里・秋時・麓
第 2 分 団	榎田・塚脇・上西・下西・清水
第 3 分 団	堀角・今井・柳別府・神殿原・平和
第 4 分 団	石坂・永山・狩所・皆越
第 5 分 団	築地・吉井・八幡町
第 6 分 団	大正町・本町・久鹿・二子
第 7 分 団	黒田・永才・下乙
第 8 分 団	岡麓・福留・永岡
第 9 分 団	桧山・齊堂・別府・開墾
第 10 分 団	竹野・熊野・宮麓
第 11 分 団	阿蘇・屯所
第 12 分 団	覚井・寺池
第 13 分 団	古草城・明廿・内山・新
第 14 分 団	下里・植の里・庄屋・仁王

消防水利

消 火 栓	679	
防 火 水 槽	100m ³ 以上	1
	40m ³ 以上100m ³ 未満	233
	20m ³ 以上40m ³ 未満	111
	20m ³ 未満	106
プ ー ル	12	
計	1, 142	

(3) 歴代消防団長

あさぎり町

(平成 23 年 4 月 1 日現在)

歴代	氏名	就任年月日	退任年月日
初代	鬼塚 孝	平成 15 年 4 月 1 日	平成 19 年 3 月 31 日
第 2 代	村山 豪	平成 19 年 4 月 1 日	平成 23 年 3 月 31 日
第 3 代	西 昭一	平成 23 年 4 月 1 日	現在に至る

上地区

歴代	氏名	就任年月日	退任年月日
初代	上 淵 禱	昭和 22 年 5 月 1 日	昭和 34 年 3 月 31 日
第 2 代	尾 方 敏	昭和 34 年 4 月 1 日	昭和 35 年 10 月 4 日
第 3 代	笹 淵 弘之	昭和 35 年 4 月 1 日	昭和 50 年 3 月 31 日
第 4 代	榎 本 七郎	昭和 50 年 4 月 1 日	昭和 62 年 3 月 31 日
第 5 代	中 村 甚介	昭和 62 年 4 月 1 日	平成 11 年 3 月 31 日
第 6 代	村 山 豪	平成 11 年 4 月 1 日	平成 15 年 3 月 31 日

岡原地区

歴代	氏名	就任年月日	退任年月日
初代	鏡 道 夫	昭和 22 年 1 月 1 日	昭和 25 年 9 月 21 日
第 2 代	佐 伯 帯 刀	昭和 25 年 10 月 1 日	昭和 33 年 1 月 31 日
第 3 代	渡 辺 正 武	昭和 33 年 2 月 1 日	昭和 42 年 1 月 31 日
第 4 代	一 安 哲 郎	昭和 42 年 2 月 1 日	昭和 46 年 1 月 31 日
第 5 代	宮 原 龍 幸	昭和 46 年 4 月 1 日	昭和 49 年 3 月 31 日
第 6 代	星 原 重 郎	昭和 49 年 4 月 1 日	昭和 55 年 3 月 31 日
第 7 代	山 下 勝 徳	昭和 55 年 4 月 1 日	昭和 61 年 3 月 31 日
第 8 代	万 江 義 富	昭和 61 年 4 月 1 日	平成 5 年 7 月 5 日
第 9 代	吉 武 一 穂	平成 5 年 7 月 21 日	平成 9 年 7 月 11 日
第 10 代	奥 田 公 人	平成 9 年 7 月 21 日	平成 15 年 3 月 31 日

深田地区

歴代	氏名	就任年月日	退任年月日
初代	金 子 龍	昭和 19 年 1 月 7 日	昭和 23 年 1 月 6 日
第 2 代	高 田 章	昭和 23 年 1 月 7 日	昭和 31 年 1 月 6 日
第 3 代	多 田 巳 喜 雄	昭和 31 年 1 月 7 日	昭和 36 年 3 月 31 日
第 4 代	山 本 敏 親	昭和 36 年 4 月 1 日	昭和 45 年 9 月 30 日
第 5 代	渡 辺 正 光	昭和 45 年 10 月 1 日	昭和 49 年 9 月 30 日
第 6 代	金 子 徹	昭和 49 年 10 月 1 日	昭和 57 年 9 月 30 日
第 7 代	上 村 正 泰	昭和 57 年 10 月 1 日	昭和 63 年 10 月 31 日
第 8 代	白 石 昭 人	昭和 63 年 11 月 1 日	平成 4 年 10 月 31 日
第 9 代	村 崎 和 男	平成 4 年 11 月 1 日	平成 8 年 10 月 31 日
第 10 代	西 昭一	平成 8 年 11 月 1 日	平成 15 年 3 月 31 日

免田地区

歴代	氏名	就任年月日	退任年月日
初代	山本重幸		昭和28年5月9日
第2代	岩切米市	昭和28年5月10日	昭和51年3月31日
第3代	米谷義徳	昭和51年4月1日	昭和61年3月31日
第4代	田中保雄	昭和61年4月1日	平成10年3月31日
第5代	鬼塚孝	平成10年4月1日	平成15年3月31日

須恵地区

歴代	氏名	就任年月日	退任年月日
初代	守永源郎	昭和26年5月5日	昭和34年10月19日
第2代	平田数実	昭和34年10月20日	昭和39年1月6日
第3代	愛甲数男	昭和39年1月7日	昭和42年10月9日
第4代	溝口保男	昭和42年10月9日	昭和50年10月9日
第5代	万江一義	昭和50年10月10日	昭和51年2月16日
第6代	恒松清太	昭和51年3月1日	昭和56年2月28日
第7代	愛甲貫志	昭和56年3月1日	昭和63年3月31日
第8代	北川嘉郎	昭和63年4月1日	平成5年3月31日
第9代	仁田原克己	平成5年4月1日	平成9年3月31日
第10代	久保田久男	平成9年4月1日	平成15年3月31日

多良木町

歴代	氏名	就任年月日	退任年月日
久米地区	宮原貞	昭和21年4月1日	昭和32年3月31日
多良木地区	恒松良一郎	昭和22年4月1日	昭和26年3月31日
黒肥地地区	宮元玄次郎	昭和23年1月15日	昭和30年3月31日
第4代	宮元尚	昭和30年4月1日	昭和32年3月31日
第5代	北崎稔	昭和32年4月1日	昭和38年3月31日
第6代	宮原貞	昭和38年4月1日	昭和44年3月31日
第7代	堤行信	昭和44年4月1日	平成5年3月31日
第8代	諏訪正弘	平成5年4月1日	平成13年3月31日
第9代	値賀和利	平成13年4月1日	平成19年3月31日
第10代	森下孝幸	平成19年4月1日	現在に至る

湯前町

歴	代	氏名	就任年月日	退任年月日
初	代	東田亦雄	昭和22年9月20日	昭和23年1月5日
第2	代	伊藤一二	昭和23年1月6日	昭和27年1月5日
第3	代	米良元一	昭和27年1月6日	昭和31年1月5日
第4	代	永田止男	昭和31年1月6日	昭和34年7月16日
第5	代	米良元一	昭和34年7月17日	昭和38年7月31日
第6	代	深水徳三郎	昭和38年7月30日	昭和46年7月31日
第7	代	滝森平太	昭和46年8月1日	昭和47年3月31日
第8	代	佐藤義信	昭和47年3月2日	昭和52年7月31日
第9	代	遠坂富雄	昭和52年8月1日	平成元年7月31日
第10	代	岩野文二	平成元年8月1日	平成7年3月31日
第11	代	井上朋和	平成7年4月1日	平成11年3月31日
第12	代	椎葉千洋	平成11年4月1日	平成15年3月31日
第13	代	那須武利	平成15年4月1日	平成20年3月31日
第14	代	石原亮	平成20年4月1日	現在に至る

水上村

歴	代	氏名	就任年月日	退任年月日
初	代	那須勝	昭和22年4月1日	昭和29年3月31日
第2	代	杉本昇	昭和29年4月1日	昭和33年3月31日
第3	代	川原辰男	昭和33年4月1日	昭和37年3月31日
第4	代	大石正	昭和37年4月1日	昭和49年3月31日
第5	代	椎葉庄一	昭和49年4月1日	昭和57年3月31日
第6	代	那須利治	昭和57年4月1日	昭和58年5月15日
第7	代	小野信親	昭和58年5月16日	平成4年3月31日
第8	代	蔵座利秋	平成4年4月1日	平成8年3月31日
第9	代	岩崎強	平成8年4月1日	平成13年3月31日
第10	代	大石長一郎	平成13年4月1日	平成18年3月31日
第11	代	吉永秀一	平成18年4月1日	平成20年3月31日
第12	代	蔵座幸一	平成20年4月1日	現在に至る

8. 防火クラブ組織

(1) 防火クラブ紹介

イ. 幼年消防クラブ

ロ. 少年消防クラブ



<幼年消防大会救助工作車に興味津々！>

(1) 防火クラブ紹介

イ. 幼年消防クラブ

(平成23年4月1日)

名 称	事務所の所在地	結成年月日	クラブ員数	代表者名	電話番号
あおぞら幼稚園 幼年消防クラブ	あさぎり町上北1292 あおぞら幼稚園内	昭和57年7月1日	10名	犬童 賢樹	45-3141
るり光保育園 幼年消防クラブ	あさぎり町免田東1712 るり光保育園内	昭和58年7月1日	50名	井上 隆幸	45-0225
黒肥地保育園 幼年消防クラブ	多良木町黒肥地1671-1 黒肥地保育園内	昭和58年8月1日	40名	鍋田 清高	42-2448
吉井保育園 幼年消防クラブ	あさぎり町免田町東1941-1 吉井保育園内	昭和58年8月10日	29名	上村 艶子	45-4537
慈光保育園 幼年消防クラブ	湯前町1962-1 慈光保育園内	昭和58年10月1日	44名	藤岡 洋子	43-2180
早苗保育園 幼年消防クラブ	あさぎり町免田西2591 早苗保育園内	昭和59年5月21日	40名	蟻田 紹児	45-3566
須恵保育所 幼年消防クラブ	あさぎり町須恵1200-3 須恵保育所内	昭和59年5月13日	17名	愛甲 栄子	45-0741
まどか保育園 幼年消防クラブ	あさぎり町免田東767-2 まどか保育園内	昭和59年6月20日	32名	川津 道雄	45-0505
多良木町立第三保育所 幼年消防クラブ	多良木町大字久米331 多良木第三保育所内	昭和59年8月22日	7名	尾方 和秀	42-2217
岡原保育所 幼年消防クラブ	あさぎり町岡原北76 岡原保育所内	昭和62年6月15日	12名	池田 幸代	45-0246
専立寺保育園 幼年消防クラブ	あさぎり町岡原南868 専立寺保育園内	昭和62年11月12日	24名	季平 聖也	45-4372
まこと保育園 幼年消防クラブ	あさぎり町深田東788-1 まこと保育園内	昭和62年12月4日	32名	前原扶起子	45-0169
多良木町立第一保育所 幼年消防クラブ	多良木町大字多良木917 多良木第一保育所内	昭和63年2月8日	23名	栃原 誠	42-2217
光台寺保育園 幼年消防クラブ	多良木町大字多良木3326-1 光台寺保育園内	平成4年5月28日	30名	橋永 素美	42-3412
水上村立岩野保育所 幼年消防クラブ	水上村大字岩野2678 岩野保育所	平成5年4月16日	13名	幸野真由美	44-0032
水上村立湯山保育所 幼年消防クラブ	水上村大字湯山1558 湯山保育所内	平成5年4月16日	13名	田浦 浩子	44-0039
湯前町立保育所 幼年消防クラブ	湯前町野中田2460 湯前東部保育所内	平成6年5月23日	17名	苗床 由美	43-2024
むつみ保育園 幼年消防クラブ	多良木町大字多良木1581-2 むつみ保育園内	平成20年9月9日	48名	那須 弘文	42-5096

ロ. 少年消防クラブ

(平成 23 年 4 月 1 日)

名 称	事務所の所在地	結成年月日	クラブ 員 数	代表者名	電話番号
あさぎり町立深田中学校 少年消防クラブ	球磨郡あさぎり町 深田東2090	昭和12年4月1日	28名	和田 保隆	45-0203